



XPENG G6
USER'S MANUAL
คู่มือการใช้งาน



ยินดีต้อนรับ

รายละเอียดของคู่มือแนะนำการใช้งาน

- คู่มือแนะนำการใช้งาน จะสอดคล้องกับระบบสาระและความบันเทิง (infotainment) รุ่น V5.4 ที่หน้าจอควบคุมส่วนกลางสามารถแตะที่ “☰ → General” เพื่อดูรุ่นของระบบในขณะนั้นได้ หากรุ่นของระบบยังไม่ได้อัปเดต โปรดอัปเดตทันที
- คำอธิบายที่มีเครื่องหมาย “*” ในคู่มือนี้ ใช้ได้กับการกำหนดค่าบางอย่างเท่านั้น รถของท่านอาจไม่ได้ติดตั้งคุณสมบัติเหล่านี้
- รถยนต์รองรับการอัปเดตแบบไร้สาย (over-the-air : OTA) และหน้าที่การทำงานต่างๆ ของรถยนต์จะได้รับการปรับปรุงหรืออัปเดตเป็นประจำ เนื้อหาของคู่มือนี้จะได้รับการปรับปรุงเป็นระยะๆ
- คู่มือนี้ให้ข้อมูลเกี่ยวกับการกำหนดค่าทั้งหมดของรุ่น เนื่องจากความแตกต่างในการกำหนดค่ารถยนต์ รุ่นของซอฟต์แวร์ ฯลฯ อาจจะมีคลาดเคลื่อนกับรถยนต์ที่ซื้อ กรุณาตรวจสอบจริง
- โปรดอ่านคำเตือนและข้อควรระวังในคู่มืออย่างละเอียด :
 - ⚠ คำเตือน : ต้องปฏิบัติตามเพื่อหลีกเลี่ยงการบาดเจ็บส่วนบุคคล หรืออุบัติเหตุทางถนน !
 - ⚠ ข้อควรระวัง : ต้องปฏิบัติตามเพื่อหลีกเลี่ยงความเสียหายหรือข้อบกพร่องของรถยนต์ !
 - i หมายเหตุ : สิ่งเหล่านี้ช่วยให้คุณสามารถใช้งานรถยนต์ได้ดียิ่งขึ้น
- ภาพประกอบในคู่มือนี้ มีวัตถุประสงค์เพื่ออธิบายหน้าที่การทำงานและเป็นเพียงข้อมูลอ้างอิงเท่านั้น



ระบบปฏิบัติการของ XPENG (XOS).....	1
แผงหน้าปัดและจอแสดงผล	1
หน้าจอควบคุมส่วนกลาง	6
การใช้เสียงช่วยสั่งให้ทำงาน.....	16
ระบบช่วยขับรด	23
ระบบควบคุมความเร็วอัตโนมัติแบบปรับได้.....	23
ระบบช่วยควบคุมช่องทางการจราจร	29
ระบบเปลี่ยนช่องทางการจราจรอัตโนมัติ*.....	36
ไฟเตือนสีเขียว.....	42
การกำหนดค่าความสะดวกสบาย.....	43
เครื่องปรับอากาศ.....	43
พวงมาลัย	52
กระจกประตู	55
ที่บังแดดและกระจกแต่งหน้า	59
ชั้นรูปแบบพาโนรามา	61



ไฟอ่านหนังสือ	62
ไฟบรรยากาศ	63
ระบบอุ่นเบาะนั่ง*	64
ระบบระบายอากาศที่เบาะนั่ง	65
ระบบนวดของเบาะนั่ง *	66
ระบบเครื่องเสียงสำหรับคนขับ	68
การชาร์จแบบไร้สาย	69
ช่องชาร์จและช่องสำหรับข้อมูล	72
คำแนะนำในการชาร์จ.....	74
การเปิดและปิดฝาช่องชาร์จ	74
ขีดจำกัดการชาร์จ.....	77
การควบคุมการชาร์จ.....	78
การปลดล็อกลูกกุญเงินของช่องชาร์จ	81
การชาร์จตามกำหนดเวลา.....	83
การอุ่นแบตเตอรี่ที่อุณหภูมิต่ำ	84



จำนวนอัตราระยะสำหรับการนำทาง.....	85
การคายประจุไฟฟ้าออกไปภายนอก V2L*	86
การปกป้องสุขภาพของแบตเตอรี่	88
การกู้ภัยฉุกเฉิน.....	89
อุปกรณ์ฉุกเฉิน.....	89
การซ่อมยางชั่วคราว	93
อุปกรณ์กู้ภัยและป้องกัน	100
การป้องกันการชน	101
การพ่วงแบตเตอรี่เพื่อสตาร์ท	101
E-CALL*	104



ระบบปฏิบัติการของ XPENG (XOS)

(XOS : XPENG Operation System)

แผงหน้าปัดและจอแสดงผล

ไฟเตือนและไฟแสดงการทำงานต่างๆ ที่แผงหน้าปัด

หลังจากสตาร์ทรถแล้ว ไฟสัญญาณบางอย่างจะติดสว่างขึ้น หลังจากที่ระบบเสร็จสิ้นการตรวจสอบตนเองแล้ว หากระบบเป็นปกติ ไฟเตือนและไฟแสดงการทำงานเหล่านี้จะดับลง ไฟแสดงสถานะบางดวงจะติดสว่างขึ้นเพื่อแสดงสถานะการทำงานของระบบในรถยนต์ ในขณะที่นั้น ไม่ใช่ความคิดปกติของระบบ หากมีสิ่งใดที่ไม่ชัดเจนในการใช้งานรถประจำวัน โปรดปรึกษาศูนย์บริการ XPENG



เปิดไฟสูง



ถุงลมนิรภัย ผิดปกติ



เปิดไฟหน้าอัตโนมัติ ในตำแหน่งไฟสูง



ไม่ได้คาดเข็มขัด ด้านคนขับ



การเปิดไฟหน้าอัตโนมัติ ผิดปกติ



ไม่ได้คาดเข็มขัด ผู้โดยสารด้านหน้า



เปิดไฟหน้าอัตโนมัติ แต่ไฟสูงไม่ติด



ไม่ได้คาดเข็มขัด ผู้โดยสารด้านหลังซ้าย



เปิดไฟเลี้ยวซ้าย



ไม่ได้คาดเข็มขัด ผู้โดยสารด้านหลังกลาง

ระบบปฏิบัติการของ XPENG (XOS)



	เปิดไฟเลี้ยวขวา		ไม่ได้คาดเข็มขัด ผู้โดยสารด้านหลังขวา
	เปิดไฟต่ำ		จำกัดความเร็ว ตามป้ายจำกัดความเร็ว
	เปิดไฟตัดหมอกหลัง		การจำกัดความเร็วของตาอิเล็กทรอนิกส์
	เปิดไฟหรี		ระบบไฟฟ้าแรงสูงพร้อมและรถอยู่ในสถานะขับเคลื่อนได้
	เปิดไฟหน้าอัตโนมัติ และไฟต่ำเปิดอยู่		แบตเตอรี่ ผิดปกติ
	ระบบช่วยออกนอกช่องทางการจราจรผิดปกติ		พลังงานในการขับเคลื่อนถูกจำกัด
	เชื่อมต่อสายชาร์จแล้ว		ระบบส่งกำลัง ผิดปกติ
	เปิดการชาร์จตามกำหนดเวลา		มอเตอร์และชุดควบคุม มีความร้อนสูงเกินไป



ระบบปฏิบัติการของ XPENG (XOS)



ระบบบังคับเลี้ยว ผิดปกติ



ติดสว่าง : เบรกมือถูกเปิดใช้งาน (จอตรก)

กะพริบ: สถานะของเบรกมือไม่ถูกต้อง



ติดสว่าง : เบรกมือผิดปกติ

กะพริบ : ระบบเบรกมือต้องบำรุงรักษา



เปิดใช้งานการเบรกเพื่อหยุดชั่วคราวอัตโนมัติ



เบรกเพื่อหยุดชั่วคราวอัตโนมัติ ผิดปกติ



ระบบเบรก ผิดปกติ



กะพริบ : ระบบควบคุมเสถียรภาพการ

ขับเคลื่อนแบบอิเล็กทรอนิกส์ กำลังทำงาน

ติดสว่าง : ระบบควบคุมเสถียรภาพการ

ขับเคลื่อนแบบอิเล็กทรอนิกส์ ผิดปกติ



มอเตอร์และชุดควบคุม ผิดปกติ



อุณหภูมิของแบตเตอรี่ขับเคลื่อน ต่ำเกินไป



อุณหภูมิของแบตเตอรี่ขับเคลื่อน สูงเกินไป



SOC ของแบตเตอรี่ขับเคลื่อน ต่ำเกินไป



แบตเตอรี่ขับเคลื่อน ผิดปกติ



แบตเตอรี่ขับเคลื่อน ถูกตัดการเชื่อมต่อ



ระบบเตือนการชนที่ด้านหน้า (FCW) ผิดปกติ

ระบบปฏิบัติการของ XPENG (XOS)



ปิดระบบควบคุมเสถียรภาพการขับเคลื่อนแบบอิเล็กทรอนิกส์



ABS ผิดปกติ



ประสิทธิภาพการเบรกลดลง



เปิดใช้งาน HDC



HDC ผิดปกติ



ไม่มีป้าย จำกัดความเร็ว



จำกัดความเร็วสูงสุดของ ACC/LCC และหน้าทีต่างๆ ที่เปิดใช้งาน



ปิด ระบบเตือนการชนที่ด้านหน้า (FCW)



มีสัญญาณไฟเตือนต่างๆ ติดสว่างพร้อมกันมากเกินไปและตำแหน่งการแสดงผลของสัญญาณทั้งหมด ทับซ้อนกัน



ระบบช่วยเหลือผู้ขับรถทำงานผิดปกติ



ความดันลมยางผิดปกติ หรือระบบตรวจสอบความดันลมยาง ผิดปกติ



ประตู ฝากระโปรงหน้า หรือฝากระโปรงหลัง ปิดไม่สนิท



เปิดใช้งานระบบควบคุมให้อยู่กลางช่องทางการจราจร (LCC)



สามารถเปิดใช้งาน ระบบควบคุมให้อยู่กลางช่องทางการจราจร (LCC) ได้



ระบบปฏิบัติการของ XPENG (XOS)



ขีดจำกัดความเร็วสูงสุดของ ACC/LCC และ ทั้งสองระบบยังไม่ได้เปิดใช้งาน



ไฟแสดงความผิดปกติของ LCC



ไฟแสดงการการลากจูง ไม่ได้เปิดใช้งาน*



ไฟแสดงความผิดปกติของการลากจูง*



ไฟแสดงการลากจูง ตามปกติ*



การเปิดใช้งานระบบช่วยควบคุมความเร็ว (SAS)



ระบบนำทางอัจฉริยะแบบมีไกด์นำทางไม่พร้อมใช้งาน



ระบบควบคุมให้อยู่กลางช่องทางการจราจร ไม่สามารถใช้งานได้



ระบบช่วยจอดอัจฉริยะเปิดใช้งานแล้ว



สามารถเปิดใช้งานระบบช่วยจอดอัจฉริยะได้



เปิดใช้งาน ระบบควบคุมความเร็วอัตโนมัติแบบแปรผัน (ACC)



สามารถเปิดใช้งานระบบควบคุมความเร็วอัตโนมัติแบบแปรผัน (ACC)



ไม่สามารถเปิดใช้งานระบบควบคุมความเร็วอัตโนมัติแบบแปรผัน (ACC) ได้



เกินกำหนดความเร็ว ตามป้ายจำกัดความเร็ว



ระบบช่วยจอดครออัจฉริยะไม่พร้อมใช้งาน



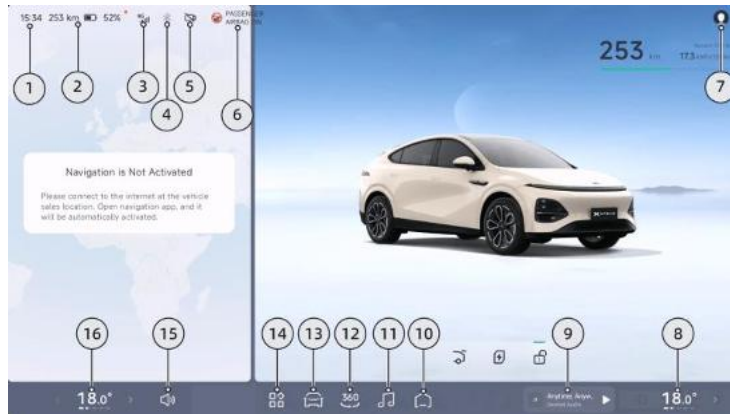
ไฟแสดงระดับน้ำฉีดยังต่ำ



หน้าจอควบคุมส่วนกลาง

การแสดงผลของหน้าจอ

หน้าจอควบคุมส่วนกลาง จะแสดงหน้าจอแบบแบ่งเป็นคำเริ่มต้น โดยแผนที่การนำเส้นทางจะแสดงทางไว้ที่ด้านซ้ายและการช่วยขับรถแบบอัจฉริยะในทุกๆ รูปแบบจะแสดงไว้ที่ด้านขวา





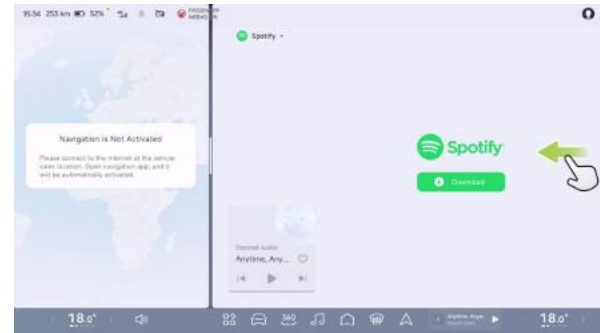
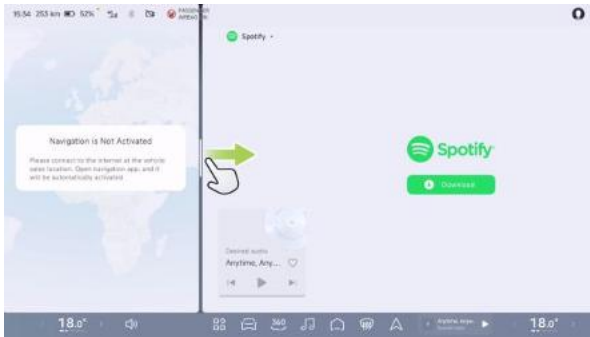
1. เวลา
2. แบตเตอรี่ขับเคลื่อน
 - แสดงระยะทางการขับขี่รถในขณะนั้นและ SOC
3. เครื่องถ่าย
4. บลูทูธ (Bluetooth)
5. เครื่องบันทึกการขับขี่
 - แสดงสถานะการบันทึกวิดีโอการขับขี่รถในขณะนั้น
6. สวิตช์ปิดการทำงานของอุปกรณ์รักษาด้านผู้โดยสาร
 - การตั้งค่า
7. บัญชีและการตั้งค่า
 - แตะเข้าสู่ระบบ เพื่อแสดงรูปจำลองประจำบัญชี
 - ตั้งค่าพฤติกรรมการใช้รถยนต์
8. ส่วนประกอบของเครื่องปรับอากาศที่เบาะคนขับ
 - แสดงอุณหภูมิและความแรงของพัดลมของเครื่องปรับอากาศที่เบาะคนขับในขณะนั้น
 - แตะเพื่อปรับเครื่องปรับอากาศ
9. ส่วนประกอบของคนตรี
 - แสดงปกของสื่อที่กำลังเล่นอยู่ในขณะนั้น ชื่อของสื่อ และแหล่งที่มาของการเล่น
10. หน้าแรก
 - แตะเพื่อกลับไปยังหน้าแรก
11. ข้อมูลเพลง
12. มุมมอง 360 องศา
13. การตั้งค่า
 - เข้าถึงการตั้งค่าการควบคุม
14. ศูนย์กลางแอปพลิเคชัน
15. การปรับระดับเสียง
16. ส่วนประกอบของการปรับอากาศเบาะผู้โดยสารด้านหน้า
 - แสดงอุณหภูมิและความแรงของพัดลมที่เบาะผู้โดยสารด้านหน้าในขณะนั้น
 - แตะเพื่อปรับเครื่องปรับอากาศ

I เคล็ดลับ

แบบอักษรที่ใช้สำหรับ XOS คือ [MiSans]



คำสั่งให้ทำงานแบบแยกหน้าจอ

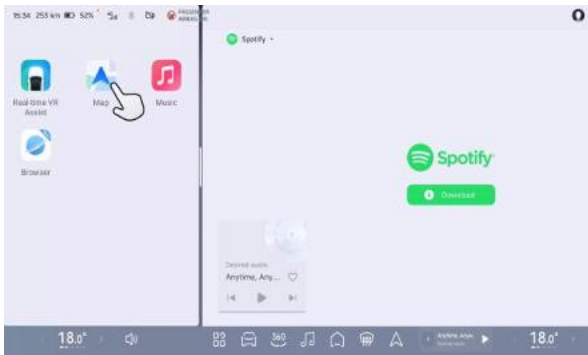
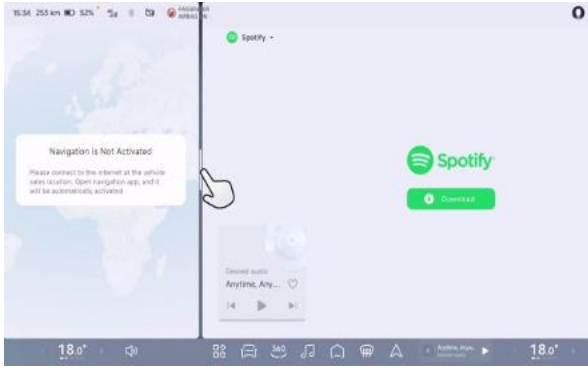


เลื่อนเพื่อกลับไปยังหน้าก่อนหน้านี้ ของหน้าต่างที่เกี่ยวข้อง

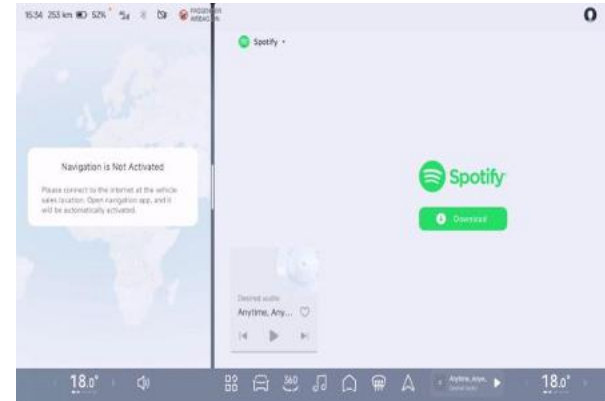
ลากเส้นแบ่งหน้าจอเพื่อสลับระหว่างหน้าจอเต็มและหน้าจอแยกและเปลี่ยนขนาดหน้าต่างสำหรับหน้าจอแยก เมื่อสลับหน้าจอแยกเป็นเต็มจอ แอปที่เปิดล่าสุดด้วยหน้าจอแยกจะถูกจดจำ



ระบบปฏิบัติการของ XPENG (XOS)



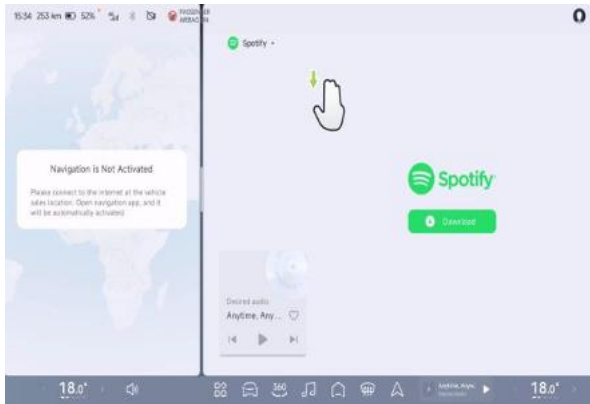
ตะแคงแบ่งหน้าจอเพื่อแก้ไขรูปแบบหน้าต่างเล็ก ในหน้าต่างเล็ก การช่วยเหลือเสมือนจริงแบบเรียลไทม์ แผนที่เพลง และโปรแกรมค้นหา (เบราร์วีเซอร์) สามารถแสดงขึ้นมาได้



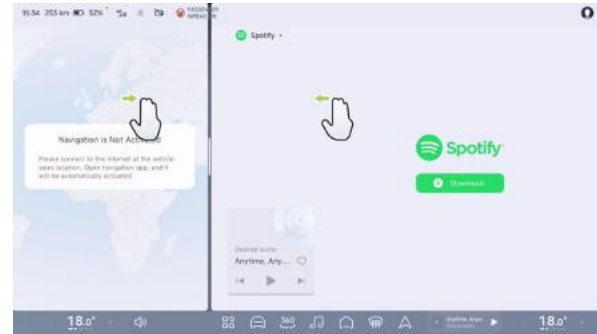
ในรูปแบบการแยกหน้าจอ สามารถเปิดแอปต่างๆ ได้ในหน้าต่างขนาดใหญ่ ช่วยให้ผู้ใช้ขับรถสามารถดูแผนที่การนำทางและให้ผู้ใช้โดยสตาร์ด้านหน้าดูวิดีโอ ฟังเพลงและอ่านเนื้อเพลงได้พร้อมๆ กัน



การโต้ตอบด้วยท่าทาง



การปิดลงด้วยสามนิ้วช่วยให้ออกจากแอปที่เปิดอยู่ในหน้าต่างขนาดใหญ่ ในรูปแบบแยกหน้าจอ แล้วกลับไปหน้าจอแรกที่เกี่ยวข้อง



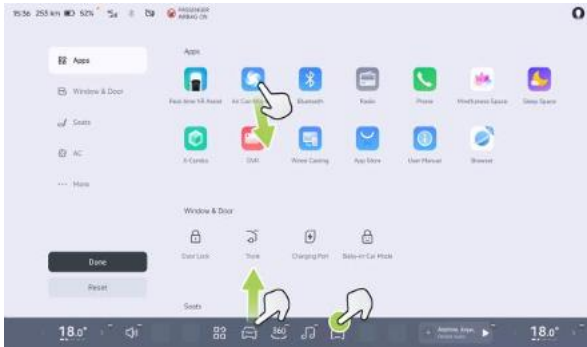
การปิดด้วย 3 หรือ 4 นิ้วไปทางซ้ายหรือขวา ช่วยให้สลับระหว่างหน้าต่างแอปต่างๆ ได้อย่างไรก็ตาม วิธีนี้ใช้ไม่ได้ในรูปแบบเต็มหน้าจอ


I เคล็ดลับ

พื้นที่แถบงานด้านล่างไม่เข้าร่วมในการเคลื่อนไหว แถบสถานะและแถบงานด้านล่างจะไม่ถูกซ่อนในระหว่างการสลับ

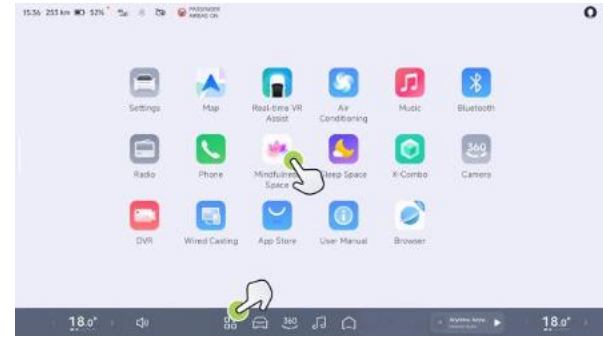


ปรับแต่งแถบงานด้านล่าง



1. หากต้องการปรับแต่งแถบงานด้านล่าง ให้กดและค้างไว้ที่บริเวณใดบริเวณหนึ่งของไอคอนแถบงานด้านล่าง
2. สามารถลากไอคอนควบคุมหน้าที่การทำงานและส่วนประกอบทางลัดในแอป กระจกประตูและประตูเบาะนั่งและเครื่องปรับอากาศ
3. ในสถานะกำหนดเอง ให้แตะ  ที่มุมขวาบนหรือลากไอคอนไปที่ ศูนย์กลางของแอปแล้วปล่อย เพื่อลบไอคอนออกจากแถบงานด้านล่าง

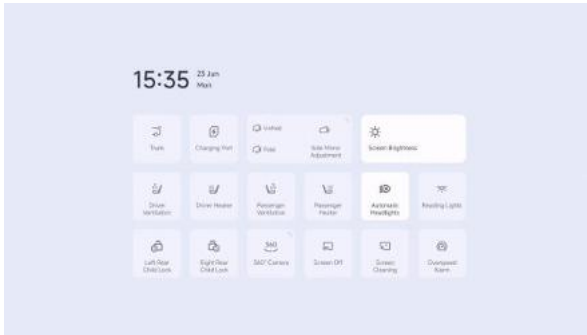
4. แตะที่ “Done” (เสร็จสิ้น) หรือแตะที่ช่องว่างบนแถบงานด้านล่างเพื่อออกจากสถานะที่กำหนดเอง ศูนย์กลางของแอปพลิเคชัน (App Center)



1. ที่แถบงานด้านล่าง ให้แตะไอคอนเพื่อเปิด App Center และแตะพื้นที่ว่างใดๆ ใน App Center เพื่อออกอย่างรวดเร็ว
2. แตะไอคอนแอปเพื่อเปิดแอป แอปที่กำลังดาวน์โหลดและติดตั้งจะมีการแสดงสถานะที่เกี่ยวข้องด้วย
3. แตะไอคอนแอปหรือช่องว่างค้างไว้ เพื่อเข้าสู่สถานะ ศูนย์กลางของแอปพลิเคชัน แบบกำหนดเอง ที่นี้

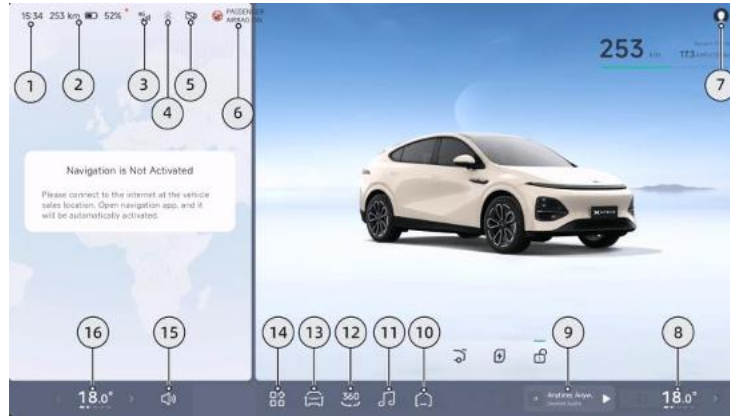


แผงทางลัด



สำหรับหน้าที่การทำงานความถี่สูง สามารถสั่งงานได้โดยตรงจากแผงทางลัดโดยไม่ต้องเปิดแอป ปิดลงจากด้านบนของหน้าจอเพื่อเปิดแผงทางลัด และปัดขึ้นเพื่อพับแผงทางลัดจะพับเมื่อแตะบนพื้นที่ว่าง หรือเปิดหน้าจอใหม่ การแสดงหน้า

หน้าจอควบคุมส่วนกลางจะแสดงสถานะหน้าจอแยกตามค่าเริ่มต้น แผนที่การนำทางจะแสดงอยู่ทางด้านซ้าย และการจับรถอัจฉริยะทั่วโลกจะแสดงอยู่ทางด้านขวา





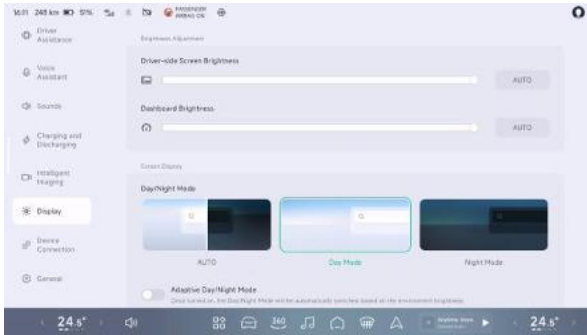
1. เวลา
2. แบตเตอรี่ขับเคลื่อน
 - แสดงระยะการเดินทางในขณะนั้นและพลังงานของแบตเตอรี่ที่เหลืออยู่
3. เครือข่าย
4. บลูทูธ (Bluetooth)
5. เครื่องบันทึกการขับขี่*
 - แสดงสถานะของวิดีโอการขับขี่ในขณะนั้น
6. สวิตช์ปิดการทำงานของถุงลมนิรภัยด้านผู้โดยสาร
7. บัญชีและการตั้งค่า
 - แตะเข้าสู่ระบบ เพื่อแสดงรูปจำลองประจำบัญชี
 - ตั้งค่าพฤติกรรมการใช้รถยนต์
8. ส่วนประกอบของเครื่องปรับอากาศที่เบาะคนขับ
 - แสดงอุณหภูมิและความแรงของพัดลมของเครื่องปรับอากาศที่เบาะคนขับในขณะนั้น
 - แตะเพื่อปรับเครื่องปรับอากาศ
9. ส่วนประกอบของคนตรี
 - แสดงปกของสื่อที่กำลังเล่นอยู่ในขณะนั้น ชื่อของสื่อ และแหล่งที่มาของการเล่น
 - แตะเพื่อหยุดชั่วคราวหรือเล่นเพลงต่อ
 - ปัดไปทางซ้ายหรือขวาเพื่อเล่นเพลงก่อนหน้าหรือเพลงถัดไป
10. หน้าแรก
 - แตะเพื่อกลับไปยังหน้าแรก
11. ข้อมูลเพลง
12. มุมมอง 360 องศา
13. การตั้งค่า
 - เข้าถึงการตั้งค่าการควบคุม
14. ศูนย์กลางแอปพลิเคชัน
15. การปรับระดับเสียง
16. ส่วนประกอบของการปรับอากาศเบาะผู้โดยสารด้านหน้า
 - แสดงอุณหภูมิและความแรงของพัดลมที่เบาะผู้โดยสารด้านหน้าในขณะนั้น
 - แตะเพื่อปรับเครื่องปรับอากาศ

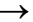


I เคิลี่คลับ

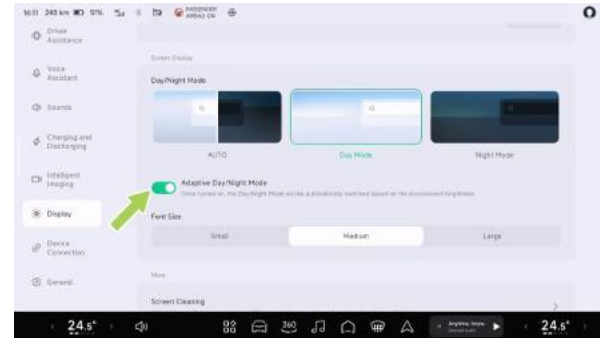
แบบอักษรที่ใช้สำหรับ XOS คือ [MiSans]

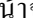
การตั้งค่าการแสดงผล การปรับความสว่าง



ที่หน้าจอควบคุมส่วนกลาง ไปที่ “ → Display (การแสดงผล) สามารถปรับความสว่างของหน้าจอสัมผัสและจอแสดงผลของแผงหน้าปัดได้โดยใช้แถบเลื่อน

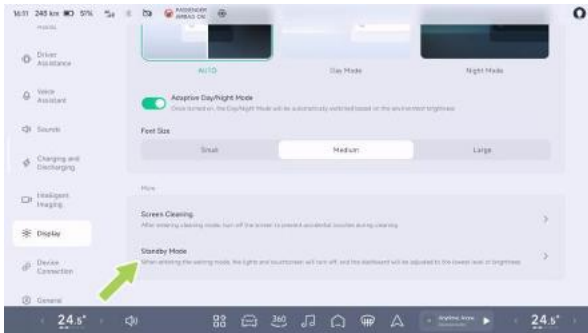
รูปแบบของการแสดงผล




ที่หน้าจอควบคุมส่วนกลาง ไปที่ “ → Display (การแสดงผล) จะสามารถสลับระหว่างรูปแบบอัตโนมัติ รูปแบบกลางวันและรูปแบบกลางคืนได้ และยังสามารถเปิดหรือปิด “Adaptive Day/Night Mode” (รูปแบบกลางวัน/กลางคืนแบบปรับได้) หลังจากเปิดเครื่องแล้ว จะสลับไปที่รูปแบบกลางวัน/กลางคืนโดยอัตโนมัติตามแสงโดยรอบ



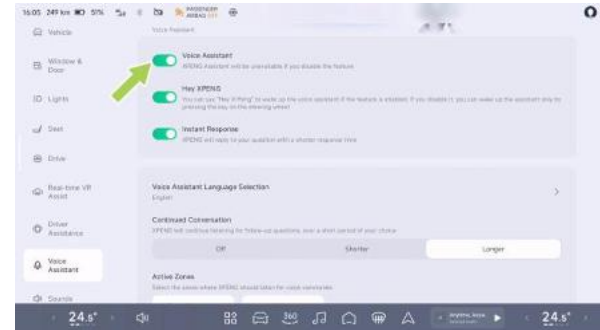
รูปแบบการเตรียมพร้อมทำงาน

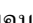


ที่หน้าจอบควบคุมส่วนกลาง ไปที่ “ → Display (การแสดงผล) จะสามารถป้อน “Standby Mode” (รูปแบบการเตรียมพร้อมทำงาน) ในรูปแบบนี้ ไฟหน้า หน้าจอสัมผัส และแผงหน้าปัดจะถูกปิดการทำงาน

การใช้เสียงช่วยสั่งให้ทำงาน

การแนะนำ



ที่หน้าจอบควบคุมส่วนกลาง ไปที่ “ → Voice Assistant” จะสามารถเปิดใช้งาน “Voice Assistant” หน้าทีพีเจอร์รี่รองรับการเปิดใช้งานต่างๆ เช่น “Hey XPENG and Instant Response”

หลังจาก “Voice Assistant” เปิดใช้งาน จะสามารถใช้งานหน้าที Voice Assistant อื่นๆ ได้เช่นเดียวกัน



รูปแบบการกลับมาทำงานใหม่อีกครั้ง (Wake-up mode) สามารถปลุก Xpeng ได้ด้วยวิธีต่อไปนี้ :

- ปุ่มเสียงบนพวงมาลัย
- “Hey XPENG”

ที่หน้าจอควบคุมส่วนกลาง ให้ไปที่ “☰ → Voice Assistant” แล้วจะสามารถเปิดหรือปิด “Hey XPENG” ได้ หลังจากเปิดใช้งานหน้าทีนี้แล้ว ให้เพิ่ม “Hey XPENG” ไว้ข้างหน้าหรือหลังคำสั่ง เพื่อเริ่มใช้งานบริการ Xpeng ได้ตลอดเวลา ตัวอย่างเช่น :

- Hey XPENG, turn on the A/C. (เปิดแอร์)
- Navigate home, Hey XPENG. (นำทาง)
- How long will it take to reach the destination? Hey XPENG. (เวลาที่ใช้ในการถึงที่หมาย)
- Hey XPENG, play a song (เล่นเพลง)

การเลือกภาษาของ Voice Assistant

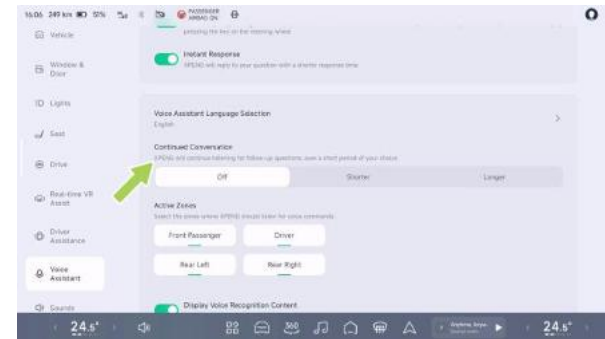
ที่หน้าจอควบคุมส่วนกลาง ไปที่ “☰ → Voice Assistant” และแตะที่ “Voice Assistant Language Selection” (การ

เลือกภาษา) จะสามารถเลือกภาษาของ Voice Assistant เพื่อติดตั้งแพ็คเกจภาษาใหม่และเปลี่ยนไปใช้ภาษาใหม่

I เคล็ดลับ

- ปัจจุบันมีชุดเสียงรองรับภาษาอังกฤษ เยอรมัน ฝรั่งเศส ไทย และกวางตุ้ง
- เฉพาะชุดเสียงภาษาอังกฤษเท่านั้นที่รองรับความสามารถในการสนทนาต่อเนื่อง

รูปแบบการสนทนา (Dialogue mode)





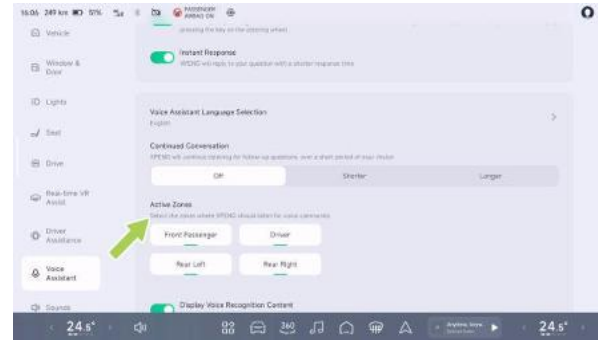
ที่หน้าจอบริการส่วนกลาง ไปที่ “☰ → Voice Assistant” จะสามารถเลือก “Off” (ปิด) “Shorter” (สั้นลง) หรือ “Longer” (ยาวขึ้น) ได้

- Off: หลังจากเลือกแล้ว รูปแบบการสนทนาจะถูกปิด
- Shorter : หลังจากเลือกแล้ว Xpeng จะสามารถดำเนินการคำสั่งได้เพียงคำสั่งเดียวสำหรับบทสนทนาแต่ละรายการ
- Longer : หลังจากเลือกแล้ว Xpeng จะสามารถฟังคำสั่งต่อไปได้ระยะหนึ่ง หลังจากดำเนินการงานก่อนหน้า ณ เวลานี้ Xpeng สามารถออกคำสั่งใหม่ได้โดยตรงโดยไม่ต้องปลุกระบบซ้ำๆ

เปิดใช้งานแบบแบ่งพื้นที่ (Activate Zones)

ระบบใช้เสียงช่วยสั่งให้ทำงาน รองรับการจัดจำบทสนทนาด้วยเสียงแบบสองแถว 4 พื้นที่ภายในรถ และผู้โดยสารทุกคนในรถสามารถปลุก Xpeng ได้ตลอดเวลาเพื่อสนทนา ด้วย

ความสามารถในการระบุตำแหน่งแหล่งกำเนิดเสียงและการแยกเสียงของพื้นที่จดจำเสียงทั้ง 6 พื้นที่ Xpeng จึงสามารถแยกแยะตำแหน่งที่สั่งการและให้บริการที่เกี่ยวข้องได้อย่างแม่นยำ บทสนทนาระหว่างผู้โดยสารจะไม่รบกวนกัน



ที่หน้าจอบริการส่วนกลาง ให้ไปที่ “☰ → Voice Assistant” จะสามารถปิดพื้นที่การรับรู้และจำเสียงได้ หลังจากปิดแล้ว ระบบจะไม่รับคำสั่งเสียงจากพื้นที่การรับรู้และจำเสียงนี้อีกต่อไป



การสนทนาแบบไร้อินเทอร์เน็ต

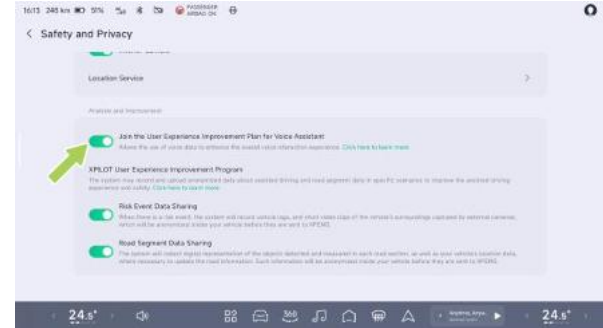
ในสภาพแวดล้อมเครือข่ายที่ไม่ดี เช่น ภายในโรงจอดรถชั้นใต้ดิน ทางด่วน หรือ อุโมงค์ บริการสนทนาบางอย่างที่ต้องอาศัยอินเทอร์เน็ตเป็นอย่างมาก (เช่น การเล่นเกม) จะไม่สามารถใช้งานได้ชั่วคราว อย่างไรก็ตาม Xpeng ยังสามารถให้บริการเสียงขั้นพื้นฐานได้ รวมถึงแต่ไม่จำกัดเฉพาะหน้าที่การใช้เสียงช่วยสั่งให้ทำงานต่อไปนี้ :

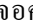
- Voice control for A/C (เครื่องปรับอากาศ)
- Voice control for seats (เบาะนั่ง)
- Voice control for doors and windows (ประตูและกระจกประตู)
- Voice control for lighting (ไฟแสงสว่าง)
- Voice control for navigation (การนำทาง)

การเข้าร่วมโครงการปรับปรุงประสบการณ์ผู้ใช้ XPENG

Assistant

เพื่อให้ Xpeng ฉลาดขึ้นและชาญฉลาดยิ่งขึ้น เราขอเชิญคุณเข้าร่วม “XPENG Assistant User Experience Improvement Program” (โปรแกรมปรับปรุงประสบการณ์ผู้ใช้งาน XPENG Assistant)



ที่หน้าจอกควบคุมส่วนกลาง ไปที่ “ → **General** → **Safety and Privacy**” (ทั่วไป → ความปลอดภัยและความเป็นส่วนตัว) จะสามารถเปิดหรือปิด “XPENG Assistant User Experience Improvement Program”

ก่อนที่จะเปิดใช้งานหน้าทีนี้ ต้องตรวจสอบและยอมรับโปรแกรมปรับปรุงประสบการณ์ผู้ใช้ XPENG Assistant หลังจากเปิดใช้งานหน้าที่การทำงานนี้ ระบบสามารถรวบรวมข้อมูลการใช้เสียงเพื่อปรับปรุงประสบการณ์การโต้ตอบด้วยเสียงของท่าน



คำสั่งควบคุมด้วยเสียงทั่วไป (ภาษาไทย)

หมวดหมู่	หน้าที่การทำงาน	ตัวอย่างคำสั่งควบคุมด้วยเสียง
รถยนต์	เบาะ	ปรับเบาะนั่งไปข้างหลังน้อย
		ปรับพนักพิงหลังผู้โดยสารด้านหน้า ไปข้างหลังสุด
		ปรับแรงกดของเบาะคนขับให้สูงขึ้นเล็กน้อย
	เครื่องปรับอากาศ	ปิดเครื่องปรับอากาศทั้งคันรถ
		ปรับอุณหภูมิของที่นั่งคนขับสูงขึ้นเล็กน้อย
		เพิ่มความเร็วลมของเครื่องปรับอากาศในที่นั่งด้านหลัง
		เปิดการไล่ฝ้ากระจกหลัง
		ปิดการอุ่นเบาะของผู้โดยสารด้านหน้า
	ไฟแสงสว่าง	ปิดไฟตัดหมอก
		เปิดไฟสร้างบรรยากาศ
		ตั้งไฟสร้างบรรยากาศเป็นสีแดง



ระบบปฏิบัติการของ XPENG (XOS)

หมวดหมู่	หน้าที่การทำงาน	ตัวอย่างคำสั่งควบคุมด้วยเสียง
โทรศัพท์	/	โทรศัพท์
		โทรหาผู้ติดต่อ
		โทร 123
		โทรหมายเลขเมื่อก็
การนำทาง	/	นำทางไปที่
		ไปที่บ้าน
		นำทางไปบริษัท
สื่อ	/	รายการวิทยุก่อนหน้า
		เพลงถัดไป
		หยุดเล่น
		เล่นเพลง



หมวดหมู่	หน้าที่การทำงาน	ตัวอย่างคำสั่งควบคุมด้วยเสียง
อื่นๆ	หน้าจอ	เปิดหน้าจอทั้งหมดในรถ
		ปรับหน้าจอให้สว่างขึ้น
		เปิดความสว่างอัตโนมัติของหน้าจอด้านหน้า
	อุปกรณ์	เปิดบลูทูธ
		เปิดกล้อง
		เปิดกล้องหน้า



ระบบช่วยขับรด

ระบบควบคุมความเร็วอัตโนมัติแบบปรับได้

การแนะนำ

ระบบควบคุมความเร็วอัตโนมัติแบบปรับได้ (Adaptive Cruise Control : ACC) สามารถควบคุมรถให้แล่นตามรถคันอื่นตามระยะห่างที่ตั้งไว้ได้ หากรถคันข้างหน้าหยุด รถของคุณสามารถหยุดตามได้ หากรถคันข้างหน้าเริ่มเคลื่อนที่ รถของคุณสามารถเริ่มเคลื่อนที่ตามได้ หากไม่มีเป้าหมายข้างหน้าให้ตามรถจะเริ่มเคลื่อนที่และวิ่งที่ความเร็วสูงสุดที่ตั้งไว้

ACC ยังมีหน้าที่การทำงานแบบการควบคุมความเร็วอัตโนมัติปรับตามการเลี้ยว (Adaptive Turning Cruise : ATC) ด้วย ATC จะรับรู้ความโค้งของถนนข้างหน้าผ่านกล้อง เมื่อ ACC ถูกเปิดใช้งานและรถยนต์แล่นตามเส้นแบ่งช่องทางการจราจร หรือรถยนต์ด้านหน้าเลี้ยว ATC จะช่วยเพิ่มความสะดักสบายและความเสถียรในการเลี้ยวโดยการปรับความเร็วให้เหมาะสม

I เคล็ดลับ

เมื่อระบบควบคุมความเร็วอัตโนมัติ (ACC) ควบคุมให้รถยนต์ลดความเร็วลงเพื่อรักษาระยะห่างจากรถคันหน้า ไฟเบรกจะติดขึ้นและเป็นคันเร่งจะไม่เคลื่อนที่



คำเตือน

ระบบควบคุมความเร็วอัตโนมัติ เป็นเพียงหน้าที่การทำงานช่วยเหลือผู้ขับรดเท่านั้น และไม่สามารถรับมือกับสภาพการจราจร สภาพอากาศ และสภาพถนนทั้งหมดได้ ในฐานะผู้ขับรดยนต์จะต้องมีความรับผิดชอบต่อความปลอดภัยในการขับรด กรุณาจับพวงมาลัยไว้ตลอดเวลาสังเกตสภาพถนน และควบคุมรถให้ทันเวลาในกรณีที่เกิดอันตราย อย่าพึ่งพาหน้าที่การทำงานนี้ในการควบคุมรถ มิฉะนั้น อาจเกิดการบาดเจ็บหรือแม้กระทั่งเสียชีวิตได้

ไฟเตือนและไฟแสดงการทำงานที่แผงหน้าปัด



ACC ไม่สามารถใช้งานได้



ACC สามารถเปิดใช้งานได้เมื่อตรงตามเงื่อนไข



เปิดใช้งาน ACC แล้ว



ขีดจำกัดความเร็วสูงสุดของ ACC/LCC และการทำงานอื่นๆ ที่เปิดใช้งาน



ระบบช่วยขับรด



ไม่ได้เปิดใช้งานขีดจำกัดความเร็วสูงสุดของ ACC/LCC



ระบบมีข้อผิดพลาด

การทำงาน

การเปิดใช้งาน ACC

หลังจากเปิดใช้งาน ไฟแสดงการทำงาน (80) ที่แผงหน้าปัด



ดิ่งคันเกียร์ลง ไปจนสุดครั้งหนึ่งเพื่อเปิดใช้งาน ACC และไฟแสดงการทำงานที่หน้าจอ (80) จะติดสว่างขึ้นพร้อมเสียงเตือน

I เคล็ดลับ

ACC สามารถเปิดใช้งานได้เมื่อมีเงื่อนไขดังต่อไปนี้ :

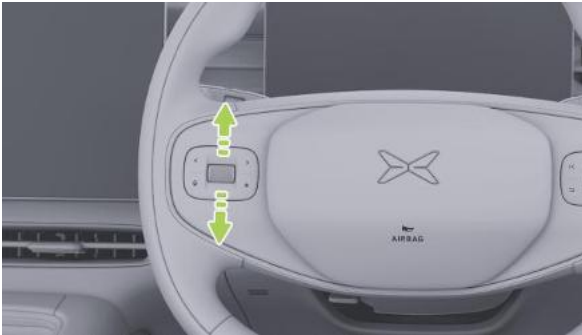
- ส่วนประกอบที่เกี่ยวข้องกับ ACC ทำงานได้ตามปกติและมีทัศนวิสัยที่ชัดเจน
- ที่บิดน้ำฝนไม่ได้อยู่ในตำแหน่ง HI
- ไม่เหยียบเบรก
- ไม่มีความเสี่ยงด้านความปลอดภัย ซึ่งรวมถึงแต่ไม่จำกัดเฉพาะ:
 - คาดเข็มขัดนิรภัยให้ถูกต้อง
 - จับพวงมาลัยให้แน่นด้วยมือทั้งสองข้าง
 - ประตูทุกบานปิดอยู่
 - แรงดันลมยางเป็นปกติ
 - ABS, AEB และการทำงานอื่นๆ ไม่ได้เปิดใช้งาน
 - ไม่มีอาการเร่งวุ่นขณะขับรด



ACC ไม่สามารถเปิดใช้งานได้หากไม่ตรงตามเงื่อนไขใดๆ

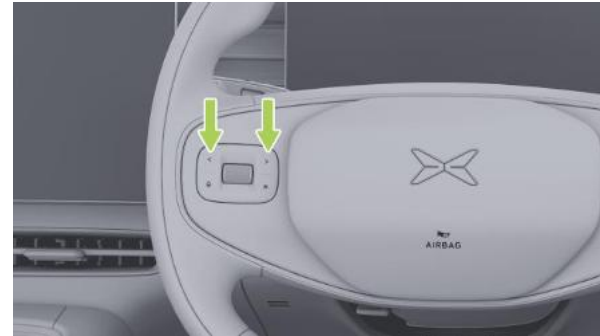
การตั้งค่าความเร็วคงที่สูงสุด

เมื่อระบบ ACC ถูกเปิดใช้งาน ความเร็วสูงสุดในการขับรดสามารถตั้งค่าได้ผ่านล้อเลื่อนด้านซ้ายบนพวงมาลัยหรือระบบช่วยควบคุมความเร็ว (SAS)



หากหมุนปุ่มเลื่อนซ้าย อัตราการเปลี่ยนความเร็วในการขับรดสูงสุดจะอยู่ที่ 1 กม./ชม. หรือ 1 ไมล์/ชม. หากหมุนปุ่มเลื่อนเร็ว อัตราการเปลี่ยนความเร็วสูงสุดจะอยู่ที่ 5 กม./ชม. หรือ 5 ไมล์/ชม. หรืออีกวิธีหนึ่งคือเหยียบคันเร่ง หลังจาก

ความเร็วรถเพิ่มขึ้น ให้ดึงคันควบคุมลงและค้างไว้เพื่อตั้งค่าความเร็วรถในขณะนั้นให้เป็นความเร็วใหม่ หากไม่ดึงคันควบคุมขึ้นและค้างไว้ แต่ปล่อยคันเร่ง รถจะลดความเร็วลงสู่ความเร็วที่ตั้งไว้ก่อนหน้านั้นและเดินทางต่อไป การตั้งค่าระยะห่างจากรถคันที่แล่นอยู่ด้านหน้า



เมื่อระบบ ACC ถูกเปิดใช้งาน ระยะห่างจากรถคันหน้าสามารถตั้งค่าได้โดยกดปุ่มซ้าย/ขวาที่ด้านซ้ายของพวงมาลัย การกดมี 5 ระยะสำหรับเลือก



I เคล็ดลับ

เมื่อมีการตั้งค่าระยะห่าง ที่แผงหน้าปัดจะแสดงตัวเลขของระยะห่าง

การเตือนให้เข้าควบคุมรถยนต์



คำเตือน

- หากรถยนต์ส่งคำขอให้ควบคุมรถยนต์ผ่านทางแผงหน้าปัด หรือจอแสดงผล หรือวิธีการอื่นๆ ผู้ขับรดต้องเข้าควบคุมทันที
- หากพบอันตรายหรือมีสถานการณ์ที่ต้องการการควบคุมของผู้ขับรด ให้เข้าควบคุมทันที แทนที่จะรอให้รถส่งคำขอควบคุมออกมา

เมื่อเปิดใช้งานระบบ ACC จะสามารถควบคุมได้ ด้วยวิธีการดังต่อไปนี้ :

- เหยียบคันเร่ง : ความเร็วรถจะถูกควบคุมชั่วคราว หลังจากความเร็วรถเพิ่มขึ้น ให้ดึงคันควบคุมลงเพื่อตั้งค่าความเร็วในขณะนั้นให้เป็นความเร็วคงที่ใหม่ หรือ

ปล่อยคันเร่ง รถจะลดความเร็วลงสู่ความเร็วที่ตั้งไว้ก่อนหน้านั้นและขับต่อไป

- เหยียบเบรก : ระบบ ACC จะถูกปิดใช้งานและรถจะลดความเร็วลง
- ดึงคันควบคุมขึ้น : ระบบ ACC จะถูกปิดใช้งานและการฟื้นฟูสภาพจะทำให้รถช้าลง

นอกจากนี้ เมื่อเปิดใช้งานระบบ ACC หากสภาวะการทำงานของระบบ ACC เปลี่ยนจากปกติ เป็นระบบผิดปกติ ACC จะออกจากการทำงาน โปรดเข้าควบคุมทันที

คำเตือน ข้อควรระวัง และข้อจำกัด

โปรดอ่านทุกบทเกี่ยวกับระบบ ACC ในคู่มือนี้ และควรทำความเข้าใจข้อจำกัดเหล่านี้ก่อนการใช้งาน

ระบบ ACC ออกแบบมาเพื่อความสะดวกสบายในการขับรด ไม่ใช่ระบบเตือนหรือป้องกันการชน ผู้ขับรดมีหน้าที่ต้องระมัดระวังตลอดเวลา เพื่อความปลอดภัยในการขับรดและควบคุมรถอย่าพึ่งพาระบบเพื่อลดความเร็วรถให้เพียงพอเพื่อหลีกเลี่ยงการชน ตรวจสอบสภาพถนนข้างหน้าและ



เตรียมพร้อมที่จะแก้ไขได้ตลอดเวลา มิฉะนั้นอาจได้รับบาดเจ็บสาหัสหรือเสียชีวิตได้

ผู้ขับรดมีหน้าที่รับผิดชอบในการกำหนดและรักษาระยะห่างที่ปลอดภัยขณะขับตามหลังเสมอ อย่างไรก็ตามระบบ ACC เพียงอย่างเดียวในการรักษาระยะห่างที่ถูกต้องหรือเหมาะสม



คำเตือน

ระบบ ACC เป็นระบบช่วยขับรดและไม่สามารถรองรับสภาพการจราจร สภาพอากาศ และถนนได้ทุกประเภท ห้ามใช้หรือเปิดระบบ ACC ในสถานการณ์ต่อไปนี้ :

- ถนนที่มีสภาพถนนแตกต่างกัน เช่น ทางโค้ง (โค้งรูปตัว S โค้งรูปตัว U ต่อเนื่อง ฯลฯ)
- ถนนที่สภาพไม่ดี เช่น ถนนที่เป็นน้ำแข็งหรือลื่น
- ในสภาพอากาศเลวร้าย เช่น ฝนตกหนัก หิมะตกหนัก หมอกหนา ฯลฯ
- ถนนในเมือง



คำเตือน

ระบบ ACC จะไม่ตอบสนองอย่างเต็มที่ในสภาวะพิเศษต่อไปนี้ เช่น สภาพถนนที่ขาลำบาก สภาพอากาศที่ย่ำแย่ หรือสภาพแสงน้อย โปรดระมัดระวังสภาพแวดล้อมและสภาพถนน โปรดวางมือบนพวงมาลัยและเข้าควบคุมรดได้ตลอดเวลา ซึ่งรวมถึงแต่ไม่จำกัดเพียง :

- ทันทีที่มีรถคันอื่นเคลื่อนที่อย่างรวดเร็วหรืออยู่ในระยะใกล้จากด้านหน้ารถ
- เมื่อรดในช่องทางการจราจรข้างเคียงมีเพียงส่วนหนึ่งของตัวถังรถที่ตัดเข้ามาด้านหน้ารถ (โดยเฉพาะรถขนาดใหญ่ เช่น รถโดยสาร รถบรรทุก ฯลฯ)
- รถคันหน้าชะลอความเร็วลงอย่างกะทันหัน
- การกลับรถหรือขับแซงรถ
- เมื่อขับรดในอุโมงค์หรือในเวลากลางคืน เมื่อรถบรรทุก รถโดยสาร หรือรถที่มีน้ำหนักบรรทุกเกินอยู่ในช่องทางการจราจรข้างๆ



ระบบช่วยขับรด

- เมื่อเข้าใกล้หรือเข้าโค้งบนถนนที่มีรถหลายคันขับขนานกัน
- สำหรับรถหรือวัตถุที่จอดนิ่ง เช่น สิ่งกีดขวางบนพื้นผิวถนน โดยเฉพาะอย่างยิ่งหากรถคันหน้าหลุดออกจากช่องทางการจราจรที่ขับอยู่ทำให้รถหรือวัตถุที่อยู่ข้างหน้าหยุดนิ่ง
- บนทางขึ้นเขา
- เพิ่มความเร็วเมื่อลงเนินเขา เมื่อรถยนต์เกินความเร็วที่กำหนดหรือเกินขีดจำกัดความเร็วบนถนน



คำเตือน

ACC ไม่สามารถรับรู้และตอบสนองต่อสภาพแวดล้อมและเป้าหมายต่อไปได้อย่างเต็มที่ จึงจำเป็นต้องจับตาดูสภาพแวดล้อมและสภาพถนน และเข้าควบคุมรถยนต์อย่างทันทั่วทั้งที่ เพื่อให้มั่นใจว่าการขับรดจะปลอดภัยในสถานการณ์ต่อไปนี้ ซึ่งรวมถึงแต่ไม่จำกัดเพียง :

- พบเป้าหมายต่อไปที่ด้านหน้าเส้นทางขับรด ซึ่งรวมถึงแต่ไม่จำกัดเพียง :
 - คน สัตว์
 - สัญญาณไฟจราจร
 - กำแพง สิ่งกีดขวาง
 - รถจักรยานยนต์ (จักรยาน รถจักรยานยนต์ รถยนต์ไฟฟ้า ฯลฯ) และรถสามล้อ
 - วัตถุอื่นๆ ที่ไม่ใช่รถยนต์
 - เป้าหมายในพื้นที่บอดของเซ็นเซอร์
- รถยนต์หรือวัตถุที่อยู่อีกด้านหนึ่งของทางลาด
- ในกรณีที่รถยนต์กำลังเคลื่อนที่ในทิศทางตรงกันข้าม
- เมื่อรถยนต์ด้านหน้ามีวัตถุที่ยื่นออกมาเกินตัวรถ
- ในกรณีที่มีการก่อสร้าง อุบัติเหตุ ฯลฯ

คำเตือน ข้อควรระวัง และข้อจำกัดข้างต้นไม่ครอบคลุมทุกสภาวะที่อาจส่งผลกระทบต่อการทำงานปกติของ ACC



ระบบช่วยควบคุมช่องทางการจราจร

การแนะนำ



ระบบช่วยควบคุมช่องทางการจราจร หรือ LCC (Lane Centering Control) เป็นหน้าที่การทำงานเพื่อช่วยเหลือผู้ขับรดให้มีความสะดวกสบาย สามารถช่วยผู้ขับรดในการควบคุมพวงมาลัยและรักษารถให้อยู่กลางช่องทางการจราจรในขณะนั้นได้อย่างมีประสิทธิภาพสูงสุด

เมื่อ LCC ถูกเปิดใช้งาน ACC จะถูกเปิดใช้งานพร้อมกัน ความเร็วในแนวยาวและระยะทางจะถูกควบคุมโดย ACC LCC จะช่วยผู้

ขับรดในการควบคุมพวงมาลัยเพื่อให้รถอยู่กลางช่องทางการจราจรในขณะนั้นให้มากที่สุด บนถนนทางตรงที่มีเส้นแบ่งช่องทางการจราจรที่ชัดเจนทั้งสองข้างและถนนที่มีความโค้งตามมาตรฐาน

I เคล็ดลับ

- เมื่อ LCC ถูกเปิดใช้งาน ALC สามารถใช้เพื่อช่วยในการเปลี่ยนช่องทางการจราจรได้
- เมื่อ LCC ถูกเปิดใช้งาน ความเร็วในการขับรดและระยะห่างจากรถคันหน้า สามารถตั้งค่าได้ผ่านปุ่มบนพวงมาลัย วิธีการทำงานจะเหมือนกับ ACC



คำเตือน

LCC เป็นเพียงหน้าที่การทำงานเพื่อช่วยเหลือผู้ขับรดเท่านั้น ไม่สามารถจัดการกับสภาพการจราจร สภาพอากาศ และสภาพถนนทั้งหมดได้ ในฐานะผู้ขับรดยนต์ ต้องมีความรับผิดชอบต่อความปลอดภัยในการขับรด

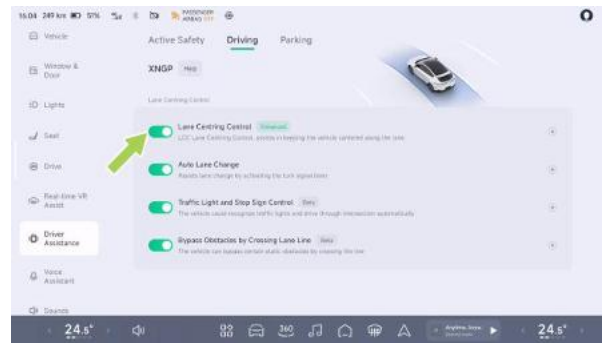


กรุณาจับพวงมาลัยไว้ตลอดเวลา สังเกตสภาพถนน และควบคุมรถให้ทันเวลา ในกรณีที่เกิดอันตราย อย่าพึ่งพาหน้าที่นี้ในการควบคุมรถ มิฉะนั้น อาจเกิดการบาดเจ็บหรือแม้กระทั่งเสียชีวิตได้

ไฟเตือนและไฟแสดงการทำงานที่แผงหน้าปัด

- LCC ไม่สามารถใช้งานได้
- สามารถเปิดใช้งาน LCC ได้ เมื่อตรงตามเงื่อนไข
- เปิดใช้งาน LCC แล้ว
- LCC จะออกโดยหน่วงเวลา
- ระบบมีข้อผิดพลาด

การดำเนินการ การเปิดและปิด



ที่ “ **Driver Assistance** → **Driving**” (ช่วยเหลือผู้ขับรถ) ของแผงควบคุมส่วนกลาง สามารถเปิดหรือปิดการควบคุมให้อยู่กลางช่องทางการจราจรได้

การเปิดใช้งาน LCC

เมื่อ LCC สามารถเปิดใช้งานได้ ไฟแสดง บนแผงหน้าปัดจะติดสว่างขึ้น



ดิ่งคันควบคุมลงไปจนสุดสองครั้งเพื่อเปิดใช้งาน LCC และไฟแสดงการทำงานรูป  ที่หน้าจอจะติดสว่างขึ้นพร้อมเสียงแจ้งเตือน

I เคล็ดลับ

LCC สามารถเปิดใช้งานได้เมื่อมีเงื่อนไขดังต่อไปนี้ :

- ส่วนประกอบที่เกี่ยวข้องกับ LCC สามารถทำงานได้ตามปกติและให้มุมมองที่ชัดเจน
- เส้นแบ่งช่องทางการจราจรชัดเจน
- ที่บิดน้ำฝนไม่ได้อยู่ในตำแหน่ง HI
- ไม่เหยียบเบรก

- ไม่มีความเสี่ยงด้านความปลอดภัย รวมถึงแต่ไม่จำกัดเพียง :
 - คาดเข็มขัดนิรภัยให้ถูกต้อง
 - จับพวงมาลัยให้แน่นด้วยมือทั้งสองข้าง
 - ประตูทุกบานปิดอยู่
 - แรงดันลมยางเป็นปกติ
 - ABS, AEB และการทำงานอื่นๆ ไม่ได้เปิดใช้งาน
 - ไม่มีอาการรบกวนขณะขับรดไม่สามารถเปิดใช้งาน LCC ได้หากไม่เป็นไปตามเงื่อนไขต่างๆ ที่ข้างบน

การแจ้งเตือนการตรวจจับการละมือจากพวงมาลัย

ในระหว่างการใช้งาน ระบบจะตรวจสอบการจับพวงมาลัยของผู้ขับรดแบบต่อเนื่อง หากผู้ขับรดละมือจากพวงมาลัยเป็นระยะเวลาหนึ่ง ระบบจะแจ้งเตือน “กรุณาจับพวงมาลัย” พร้อมเสียงเตือน ในขณะนั้น ผู้ขับรดควรจับพวงมาลัยอีกครั้งเพื่อปลดสัญญาณเตือน

หากผู้ขับรดยังคงไม่จับพวงมาลัย ระบบจะแจ้งเตือนผ่านภาพเสียง และการสัมผัส เมื่อถึงระยะเวลาที่กำหนด ระบบจะแจ้งเตือน “กรุณาเข้าควบคุมรถทันที” ในขณะนั้น ผู้ขับรดควร



ตอบสนองต่อคำขอเข้าควบคุมรถทันทีและควบคุมทิศทางของรถอย่างทันท่วงที ในระหว่างรอบการขับรดในขณะนั้น หากมีการร้องขอให้เข้าควบคุมรดด้วยตนเองเนื่องจากไม่ได้จับพวงมาลัยเป็นเวลานาน หน้าชี้ช่วยเหลือผู้ขับรดจะถูกปิดใช้งานตลอดการเดินทางที่เหลือ หากต้องการให้หน้าที่นี้ทำงานอีกครั้ง ให้เข้าเกียร์ P เพื่อเปิดใช้งาน



คำเตือน

- ระบบเตือนการละมือเป็นเพียงหน้าที่การทำงานเพื่อช่วยเหลือเท่านั้นและไม่ได้แทนที่การตัดสินใจของผู้ขับรดเกี่ยวกับเวลาที่จะเข้าควบคุม ผู้ขับรดควรมีสมาธิในการขับรดและตอบสนองต่อข้อความเตือนของระบบ
- ในฐานะผู้ขับรดยนต์ มีหน้าที่รับผิดชอบในการขับรดอย่างปลอดภัย ขณะขับรดควรปฏิบัติตามกฎจราจร ขับรดด้วยสติ มือทั้งสองข้างจับพวงมาลัยไว้ตลอดเส้นทาง และอย่าใช้วิธีใดๆ เพื่อหลอกถ่วงระบบตรวจจับการละมือ

การเตือนให้เข้าควบคุมรถยนต์



คำเตือน

- หากรดส่งคำสั่งให้ควบคุมรดผ่านแผงหน้าปัด จะเป็นเสียงแจ้ง หรือวิธีการอื่นๆ ผู้ขับรดจะต้องเข้าควบคุมรถยนต์โดยทันที
- หากพบอันตรายหรือมีสถานการณ์ที่ต้องการการควบคุมของผู้ขับรด ขอให้เข้าควบคุมโดยทันที โดยไม่ต้องรอให้รดส่งคำสั่งเตือน

สำหรับวิธีการปรับความเร็วคงที่และระยะห่างตามระบบช่วยขับรด (LCC) โปรดดูคำอธิบายของระบบช่วยขับรด (Driving Assist) ใน “Set the Maximum Cruise Speed” (ตั้งค่าความเร็วสูงสุด) และ “Set the Following Distance” (ตั้งค่าระยะห่างตามระบบช่วยขับรด)



เมื่อเปิดใช้งานระบบช่วยขับรด (LCC) จะสามารถควบคุมรถได้ด้วยวิธีการ ดังต่อไปนี้ :

- หมุนพวงมาลัย : เพื่อควบคุมพวงมาลัยชั่วคราว หลังจากเปลี่ยนช่องทางการจราจรแล้ว ระบบช่วยขับรด (LCC) จะทำงานอีกครั้งโดยอัตโนมัติ
- เขียบคันเร่ง : เพื่อควบคุมความเร็วของรถชั่วคราว
- เขียบเบรก : เพื่อปิดใช้งานระบบ ACC และ LCC
- ดึงคันควบคุมขึ้น : เพื่อปิดใช้งานระบบ ACC และ LCC

ในการตั้งค่าระบบช่วยขับรด (Combination) ต่อไปนี้ ระบบช่วยขับรด (LCC) จะถูกปรับลดระดับลงเป็นระบบช่วยขับรดแบบ (ACC) ในกรณีนี้ โปรดเตรียมพร้อมที่จะควบคุมรถ :

- เส้นแบ่งช่องทางการจราจรไม่ชัดเจน

หากสถานะรถในขณะนั้นไม่ตรงตามเงื่อนไขการเปิดใช้งาน ACC ระบบ LCC จะออกจากการทำงานโดยตรง

คำเตือน ข้อควรระวัง และข้อจำกัดต่างๆ

โปรดอ่านเนื้อหาทั้งหมดเกี่ยวกับระบบช่วยขับรดอัตโนมัติ (LCC) ในคู่มือนี้ และควรทำความเข้าใจข้อจำกัดต่างๆ เหล่านี้ ก่อนการใช้งานหน้าที่นี้

ระบบช่วยขับรดอัตโนมัติ (LCC) ออกแบบมาเพื่อความสะดวกสบายในการขับรด และไม่สามารถรับมือกับสถานการณ์อันตรายที่เกิดขึ้นอย่างกะทันหันได้ ผู้ขับรรมีหน้าที่ต้องระมัดระวังตลอดเวลา เพื่อความปลอดภัยในการขับรด และควบคุมรถ อย่าพึ่งพาระบบนี้ในการรับมือกับเหตุฉุกเฉิน โปรดสังเกตสภาพถนนข้างหน้าและเตรียมพร้อมที่จะแก้ไขสถานการณ์ได้ตลอดเวลา มิฉะนั้นอาจเกิดการบาดเจ็บสาหัสหรือเสียชีวิตได้



คำเตือน

ระบบช่วยขับรดอัตโนมัติ (LCC) ไม่สามารถรองรับสภาพการจราจร สภาพถนน และสภาพอากาศได้ทั้งหมด ห้ามใช้หรือเปิดระบบช่วยขับรดอัตโนมัติ (LCC) ในสถานการณ์ต่อไปนี้ :

- ถนนที่มีสภาพแตกต่างกัน เช่น ทางโค้งและทางแยก



- บริเวณทางแยก หรือทางเบี่ยงของถนน
- ถนนที่กำลังก่อสร้างหรือกำลังซ่อม
- เมื่อเส้นแบ่งช่องทางการจราจรหายไปหรือถูกตัดขาด
- เมื่อเส้นแบ่งช่องทางการจราจรไม่ชัดเจน หายไป หรือถูกบดบัง
- ถนนที่มีการเปลี่ยนแปลงทิศทางของช่องทางการจราจรอย่างรวดเร็ว เช่น ถนนแยกออกจากกัน การรวมช่องทางการจราจร การเพิ่มหรือลดความกว้างของช่องทางการจราจรอย่างกะทันหัน
- ถนนที่อยู่ในสภาพไม่ดี เช่น มีเนิน น้ำแข็ง หรือถนนลื่น
- ถนนในเมือง
- บริเวณทางแยก
- เมื่อรถคันข้างหน้าเลี้ยว หรือมีรถกำลังเคลื่อนที่ตัดหน้ารถ
- บริเวณที่อาจมีคนเดินเท้าหรือนักปั่นจักรยานอยู่
- ในสภาพอากาศเลวร้าย เช่น ฝน หิมะ หมอก
- เมื่อรถอยู่ในสภาพไม่ดี เช่น การตั้งศูนย์ล้อทั้งสี่ผิดปกติ แรงดันลมยางผิดปกติ ฯลฯ



คำเตือน

LCC จะไม่ตอบสนองอย่างเต็มที่ในสภาพถนนพิเศษต่อไปนี เช่น ช่วงถนนที่ซับซ้อน สภาพอากาศ หรือสภาพแสงไม่เพียงพอ โป้ดระมัดระวังสภาพแวดล้อมและสภาพถนน โป้ดวางมือบนพวงมาลัยและควบคุมรถตลอดเวลา ซึ่งรวมถึงแต่ไม่จำกัดเพียง :

สภาพถนนพิเศษหรือช่วงถนนที่ซับซ้อน :

- บนถนนลาดชัน หรือบนทางลงเขา
- เลี้ยวด้วยความเร็วสูงหรือเลี้ยวหักศอก
- ทางแยกมีฉากกั้นถนน / ทางม้าลาย / ลูกศร
- ไม่มีเส้นแบ่งช่องทางการจราจร หรือมีการลิกหรือหรือ ทับซ้อนกันมากเกินไป หรือเส้นหายไป
- มีการปรับเปลี่ยนชั่วคราวหรือเปลี่ยนแปลงอย่างรวดเร็วเนื่องจากการก่อสร้างถนน (เช่น ทางแยกข้ามช่องทางการจราจร หรือรวมช่องทางการจราจร)
- สถานการณ์เปลี่ยนช่องทางพิเศษ เช่น ทางเบี่ยง การขยายช่องทางการจราจร ฯลฯ



- มีข้อความหรือป้ายจราจรบนพื้นผิวถนน หรือข้อความหนาแน่น ป้ายจราจร น้ำมัน ขางมะตอย รอยเบรบนถนน รอยขาง ร่อง ฯลฯ
- ถนนกว้างหรือแคบเกินไป
- ขอบเขตของถนนถูกคั่นด้วยน้ำแข็ง น้ำ เนินซีเมนต์ ฯลฯ

สภาพถนนที่ซับซ้อน :

- บนถนนที่มีการจราจรคับคั่ง
- อาจจะมีถนนของคนเดินเท้า หรือนักปั่นจักรยาน
- เมื่อมีรถคันอื่นกำลังเคลื่อนที่ตัดหน้ารถ
- รถคันหนึ่งก็เปลี่ยนช่องทางการจราจรอย่างรวดเร็ว ใกล้เคียงกับด้านหน้าของรถ
- เมื่อรถคันข้างหน้าออกนอกช่องทางการจราจร
- รถคันข้างหน้ากำลังเบดบังมุมมองของกล้องหรือก็ดขวางเส้นแบ่งช่องทางการจราจร
- รถยนต์ขนาดใหญ่ เช่น รถบรรทุก รถโดยสาร ฯลฯ จอดอยู่ด้านข้างหรือด้านหน้า

สภาพอากาศหรือสภาพแสงไม่ดี :

- วัตถุ หรือลักษณะภูมิประเทศถูกฉายลงบนทางรถวิ่งจนเกิดเงาขนาดใหญ่
- เมื่อแสงสว่างจ้า เช่น ไฟหน้ารถที่วิ่งสวนมาหรือแสงแดดส่องโดยตรง ทำให้กล้องไม่สามารถมองเห็นได้
- กระจกบังลมไม่สะอาด บังทัศนวิสัยของกล้อง (หมอก สิ่งสกปรก สติ๊กเกอร์ ฯลฯ)
- เมื่อมีลมพัดด้านข้างหรือลมแรงพัดผ่านด้านใดด้านหนึ่งของรถ

เรดาร์หรือกล้องถูกจำกัด :

- เรดาร์ถูกจำกัด
- กล้องถูกจำกัด
- เรดาร์หรือกล้องถูกปิดกั้น (ฝุ่น สิ่งของปกคลุม ฯลฯ) หรือสภาพอากาศไม่ดี (เช่น ฝนตกหนัก หิมะตกหนัก หมอกหนา)



คำเตือน

LCC ไม่สามารถระบุและตอบสนองต่อสภาพแวดล้อมและเป้าหมายต่อไปนี้ได้อย่างสมบูรณ์ จึงเป็นสิ่งสำคัญที่จะต้องใส่ใจกับสภาพแวดล้อมและสภาพถนน และเข้าควบคุมรถอย่างทันทั่วทั้งที่ในสถานการณ์ต่อไปนี้ เพื่อให้มั่นใจในการขับรดที่ปลอดภัย ซึ่งรวมถึงแต่ไม่จำกัดเพียง :

- การพึ่งพาระบบเพียงอย่างเดียว
- ใช้เมื่อเส้นแบ่งช่องทางการจราจรไม่ชัดเจนหรือสภาพแสงไม่เพียงพอ
- ใช้ในสภาพแวดล้อมที่มีคนเดินถนน นักปั่นจักรยาน หรือสัตว์ที่มีน้ำหนักมาก
- ยกมือทั้งสองข้างออกจากพวงมาลัย
- สายตาไม่อยู่ในแนวถนน
- เมื่อมีราวกันตก สิ่งกีดขวาง หรือหินขอบถนนอยู่ด้านใดด้านหนึ่งของถนน
- LCC อาจสามารถช่วยรดได้เป็นครั้งคราว จำเป็นจะต้องใช้พวงมาลัยควบคุมแทน หรือเมื่อไม่ต้องการเลี้ยงรด เนื่องจากเส้นแบ่งช่องทางการจราจรหรือ

เส้นหรือวัตถุอื่นๆ บนผิวช่องทางการจราจรที่มีลักษณะคล้ายเส้นแบ่งช่องทางการจราจรไม่ชัดเจนหรือไม่สม่ำเสมอ และผู้ขับรดควรเข้าควบคุมรถให้ทันเวลา

คำเตือน ข้อควรระวัง และข้อจำกัดข้างต้น ไม่ครอบคลุมเงื่อนไขทั้งหมดที่อาจส่งผลกระทบต่อการทำงานของ LCC

ระบบเปลี่ยนช่องทางการจราจรอัตโนมัติ*

การแนะนำ





เมื่อ LCC ถูกเปิดใช้งานและเปิดสัญญาณไฟเลี้ยว ALC สามารถช่วยเหลือผู้ขับรถในการเปลี่ยนช่องทางการจราจรได้



คำเตือน

ALC เป็นเพียงการทำงานเพื่อช่วยเหลือคนขับเท่านั้น และไม่สามารถควบคุม การจราจร, สภาพอากาศหรือ สภาพถนนได้ทั้งหมด ในฐานะผู้ขับรถจะต้องรับผิดชอบ ต่อความปลอดภัยในการขับรถ โปรดจับพวงมาลัย ตลอดเวลา สังเกตสภาพถนน และควบคุมให้ทันเวลาใน กรณีเกิดอันตราย อย่างไรก็ตามการทำงานนี้ในการควบคุมรถ มิฉะนั้นอาจได้รับบาดเจ็บหรือเสียชีวิตได้

การดำเนินการ การเปิดและปิด



ที่ “ **Driver Assistance** → **Driving** ” (ช่วยเหลือผู้ขับรถ → การขับรถ) ของแผงควบคุมส่วนกลาง สามารถเปิดหรือ ปิดการทำงานของ “**Auto Lane Change**” (การเปลี่ยน ช่องทางการจราจรอัตโนมัติ) ได้



การใช้งาน ALC



1. ตรวจสอบสภาพแวดล้อมการเปลี่ยนช่องทางการจราจร เพื่อยืนยันความปลอดภัยในการเปลี่ยนช่องทางการจราจร
2. เปิดสัญญาณไฟเลี้ยวด้านที่ต้องการ
3. หากเงื่อนไขการเปลี่ยนช่องทางการจราจรเป็นไปตามที่กำหนด ALC จะช่วยผู้ขับรถในการเปลี่ยนช่องทางการจราจร หากเงื่อนไขการเปลี่ยนช่องทางการจราจรไม่เป็นไปตามที่กำหนด จะมีการแจ้งเตือนบนแผงหน้าปัด

I เคล็ดลับ

- ALC สามารถเปลี่ยนได้ครั้งละหนึ่งช่องทางเท่านั้น หากต้องการเปลี่ยนช่องทางการจราจรอีกครั้ง กรุณาเปิดสัญญาณไฟเลี้ยวในตำแหน่งที่ต้องการอีกครั้ง
- ALC ไม่สามารถเปลี่ยนช่องทางการจราจรข้ามเส้นทึบได้
- เมื่อ ALC ตัดสินว่าในขณะนั้นไม่เหมาะกับการเปลี่ยนช่องทางการจราจร รูปเครื่องหมายของการเปลี่ยนช่องทางการจราจรบนแผงหน้าปัดจะเปลี่ยนเป็นสีเทา เมื่อยกเลิกการเปลี่ยนช่องทางการจราจร ที่แผงหน้าปัดจะแสดง **“Lane Change Canceled”** (การเปลี่ยนช่องทางการจราจรถูกยกเลิก)
- หลังจากการเปลี่ยนช่องทางการจราจรเสร็จหรือยกเลิกโดย ALC สัญญาณไฟเลี้ยวจะปิดโดยอัตโนมัติ

การเตือนให้เข้าควบคุมรถยนต์



คำเตือน

- หากรถส่งคำสั่งให้ควบคุมรถผ่านแผงหน้าปัด จะเป็นเสียงแฉิ่ง หรืออื่นๆ จะต้องเข้าควบคุมรถโดยทันที



- หากพบอันตรายหรือมีสถานการณ์ที่ต้องเข้าควบคุม ผู้ขับรดต้องเข้าควบคุมโดยทันที โดยไม่ต้องรอคำสั่ง

หลังจากเปิดใช้งาน ALC แล้ว การเปลี่ยนช่องทางการจราจรสามารถยกเลิกได้โดยดำเนินการต่อไปนี้ :

- หมุนพวงมาลัย : ยกเลิกการเปลี่ยนช่องทางการจราจร และควบคุมพวงมาลัยชั่วคราว หลังจากตรงตามเงื่อนไข LCC จะถูกเปิดใช้งานอีกครั้ง
- เหยียบเบรก : ยกเลิกการเปลี่ยนช่องทางการจราจรและออกจาก ACC และ LCC

คำเตือน ข้อควรระวัง และข้อจำกัด

ALC มีหน้าที่ช่วยเหลือคนขับและไม่สามารถใช้งานระบบขับรดอัตโนมัติได้ เมื่อ ALC ทำงาน คนขับยังคงต้องสังเกตความปลอดภัยของสภาพแวดล้อมในการเปลี่ยนช่องทางการจราจรอยู่เสมอ เพื่อควบคุมรถให้ได้ทันเวลาเมื่อมีอันตรายที่อาจเกิดขึ้น

ALC ได้รับการออกแบบมาเพื่อการขับรดที่สะดวก สบาย ไม่สามารถรับมือกับเหตุการณ์กะทันหันได้ สถานการณ์ที่เป็นอันตรายผู้ขับรดมีหน้าที่ต้องระมัดระวังตลอดเวลามั่นใจในความปลอดภัยในการขับรดและควบคุมรถอย่างพึงพระระบบในการจัดการ

กับเหตุฉุกเฉินกะทันหัน สังเกตถนนข้างหน้าเสมอและเตรียมพร้อมที่จะดำเนินการแก้ไขได้ตลอดเวลา เนื่องจากการไม่ปฏิบัติตามอาจส่งผลให้เกิดการบาดเจ็บสาหัสหรือเสียชีวิตได้ ALC อาจหยุดทำงานอย่างไม่คาดคิดได้ตลอดเวลาโดยไม่มีเหตุผลที่ชัดเจน โปรดสังเกตสถานการณ์ความปลอดภัยบนถนนและเตรียมพร้อมที่จะดำเนินการตามความเหมาะสม คนขับมีความรับผิดชอบเสมอในเรื่องความปลอดภัยเมื่อเปลี่ยนช่องทางการจราจร



คำเตือน

โปรดอ่านข้อมูลทั้งหมดเกี่ยวกับ ALC ในคู่มือนี้เพื่อทำความเข้าใจข้อจำกัดของการทำงาน คนขับรดควรทำความเข้าใจข้อจำกัดเหล่านี้ก่อนใช้งาน

- ALC ไม่สามารถรับมือกับ การจราจร สภาพอากาศ หรือ สภาพถนน ทั้งหมดได้ ห้ามใช้ในสภาพอากาศเลวร้าย (เช่น ฝน หิมะ และหมอก) หรือบนถนนที่อาจมีคนเดินถนนหรือรถจักรยานอยู่



- อย่าใช้ ALC เมื่อมีรถชนต่ออยู่ข้างหน้าหรือในช่องทางที่อยู่ติดกัน เนื่องจากอาจทำให้เกิดการชนกับรถคันอื่นได้
- ในระหว่างการใช้งาน ALC หากรถคันอื่นเปลี่ยนช่องทางการจราจรไปในช่องทางที่รถของท่านกำลังเปลี่ยนในเวลาเดียวกัน การทำงานนี้จะไม่สามารถหลีกเลี่ยงความเสี่ยงในการชนได้ ผู้ขับรดควรสังเกตความปลอดภัยของการเปลี่ยนช่องทางการจราจร และเข้าควบคุมรถอย่างทันทีทั่วทั้งที่เพื่อหลีกเลี่ยงการชนกัน คนขับจะต้องรับผิดชอบอย่างเต็มที่ต่อความปลอดภัยของการเปลี่ยนช่องทางการจราจร
- อย่าใช้ ALC เมื่อรถอยู่ในสภาพที่ไม่ดี เช่น การตั้งศูนย์ล้อทั้งสี่ผิดปกติ และแรงดันลมยางผิดปกติ
- อย่าใช้ ALC ที่ทางลาดชัน จุดบรรจบกัน และการเบี่ยงของทางด่วนหรือถนนสายอื่น
- โปรดใช้ ALC ตามค่าเตือนในหมวดการเลี้ยว เนื่องจากระบบอาจไม่สามารถรองรับกับการช่วยการเปลี่ยนช่องทางการจราจรได้

- อย่าใช้ ALC บนถนนในเมืองหรือภายใต้สภาพถนนที่อาจมีการเปลี่ยนแปลงได้
- อย่าใช้ ALC บนถนนคดเคี้ยวที่มีทางโค้งหักศอกเป็นหลุมเป็นบ่อ เป็นน้ำแข็ง หรือถนนลื่น ระบบไม่สามารถให้ความช่วยเหลือในการเปลี่ยนช่องทางได้อย่างมั่นคงภายใต้สภาพถนนที่ไม่ดีเหล่านี้
- ในบางครั้ง ALC จะรับรู้เงื่อนไขไม่อนุญาตให้เปลี่ยนช่องทางการจราจร ในกรณีนี้ ผู้ขับรดต้องเปลี่ยนช่องทางการจราจรด้วยตนเอง
- บนถนนที่มีการจราจรติดขัดมาก ALC อาจไม่สามารถตรวจจับสภาพแวดล้อมในการเปลี่ยนช่องทางการจราจรได้อย่างแม่นยำ โปรดใช้ ALC อย่างระมัดระวัง
- ห้ามใช้ ALC ในบริเวณที่เส้นแบ่งการจราจรเป็นเส้นทึบหรือข้อจำกัดอื่นๆ
- เมื่อใช้ ALC หากรถคันอื่นเข้าใกล้รถคันนี้อย่างรวดเร็ว คนขับจะต้องควบคุมทันทีที่ ALC ไม่สามารถหลีกเลี่ยงการชนที่อาจเกิดขึ้นได้



- อย่าใช้ ALC เมื่อมีรถคันอื่นอยู่ในจุดอับสายตาที่ด้านหลัง หรือด้านข้างของรถคันนี้ หรืออยู่บนเส้นทางเปลี่ยนช่องทางการจราจร
- ถนนที่มีทางโค้งหักศอกหรือสภาพถนนที่ไม่ดี เช่น พื้นผิวที่เป็นหลุมเป็นบ่อ ลื่น หรือเป็นน้ำแข็ง
- บนถนนที่มีความลาดชัน
- ถนนที่อาจมีคนเดินเท้าหรือนักปั่นจักรยานอยู่
- ความมืด (แสงไม่ดี) หรือทัศนวิสัยไม่ดี (เกิดจากฝนตกหนัก หิมะ หมอก ฯลฯ)
- เมื่อแสงสว่างจ้า (เช่น ไฟหน้าที่ส่องเข้ามาหรือแสงแดดโดยตรง) กีดขวางการมองเห็นกล้อง
- รถข้างหน้าบดบังการมองเห็นของกล้อง
- กระจกบังลมหน้าบดบังการมองเห็นของกล้อง (ละอองน้ำ ฝุ่น หรือสติ๊กเกอร์)
- เส้นแบ่งช่องทางการจราจรมีการสึกหรอ หรือมีสิ่งปกคลุมมากเกินไป เครื่องหมายถนนใหม่และเก่าทับซ้อนกัน เครื่องหมายการจราจรมีการปรับเปลี่ยนชั่วคราวหรือเปลี่ยนแปลงอย่างรวดเร็ว (เช่น การแยก

ช่องทางการจราจร การข้าม หรือการรวม) เนื่องจาก การก่อสร้างถนน

- วัตถุหรือลักษณะภูมิทัศน์ที่ฉาบลงบนถนน ทำให้เกิดเงาเป็นบริเวณกว้าง
- กรวยเตือน ป้ายเตือน หรือวัตถุอื่นๆ วางอยู่บนพื้นผิวถนน
- เรดาร์มีข้อจำกัด
- เรดาร์หรือกล้องถูกปิดบัง (ฝุ่น ฝาครอบ ฯลฯ) หรือสภาพอากาศไม่ดี (เช่น ฝนตกหนัก หิมะ และหมอก)
- เมื่อมีลมหรือพายุที่พัดแรงทางด้านข้าง ที่ด้านใดด้านหนึ่งของรถ ประสิทธิภาพของ ALC จะได้รับผลกระทบ ดังนั้นการทำงานนี้จึงไม่เหมาะกับการใช้งานในสภาพอากาศเช่นนี้

กำแพง ขอบค้วระวาง และข้อจำกัดข้างต้น ไม่ครอบคลุมเงื่อนไขทั้งหมดที่อาจจะเกิดขึ้น ส่งผลกระทบต่อการทำงานตามปกติของ ALC



ไฟเตือนสีเขียว

การแนะนำ

เมื่อไม่ได้เปิดใช้งานระบบช่วยขับรถและรถอยู่ในเกียร์ D หากไฟเตือนการเปลี่ยนช่องทางการจราจรเปลี่ยนเป็นสีเขียว แต่รดยังไม่ได้สตาร์ท ขณะที่รอแผงหน้าปัดจะแสดงไฟเตือนพิเศษสำหรับการสตาร์ท ด้วยไฟเตือนสีเขียวและส่งเสียงเตือน เพื่อเตือนให้ผู้ขับรถเริ่มขับรถ

คำเตือน ข้อควรระวัง และข้อจำกัด



คำเตือน

ไฟเตือนสีเขียวอาจไม่ทำงานในสถานการณ์ต่อไปนี้ ซึ่งรวมถึงแต่ไม่จำกัดเพียง :

- ระบบไม่รู้จักรหัสข้อมูลไฟจราจร
- มีรถยนต์ที่ไม่ใช่เครื่องยนต์ และคนเดินเท้าอยู่ข้างหน้า
- รถยนต์อยู่ในเกียร์ที่ไม่ใช่เกียร์ D
- รถยนต์มีความเร็วมากกว่า 0 กม./ชม.

ในบางสถานการณ์ ไฟเตือนสีเขียวอาจถูกจำกัดการทำงาน ซึ่งรวมถึงแต่ไม่จำกัดเพียง :

- ทักษะวิสัยไม่ดีในเวลากลางคืน
- ทักษะวิสัยไม่ดีที่เกิดจากสภาพอากาศรุนแรง เช่น ฝนตกหนัก หิมะ หมอก และฝุ่น
- แสงจ้า แสงย้อนจากด้านหลัง แสงสะท้อนจากน้ำ และความคมชัดของแสงที่มากเกินไป
- กล้องมีข้อจำกัด

คำเตือน ข้อควรระวัง และข้อจำกัดข้างต้นไม่ครอบคลุมทุกสถานการณ์ที่อาจส่งผลกระทบต่อการทำงานปกติของไฟเตือนสีเขียว



การกำหนดค่าความสะดวกสบาย

เครื่องปรับอากาศ

การแสดงผลต่าง ๆ ที่หน้าจอ



1. PM 2.5
 - ตะที่หน้าจอเพื่อเปิดหรือปิดการฟอกอากาศ
 - แสดงคุณภาพอากาศภายนอก
2. การสลับเครื่องปรับอากาศด้านหน้าหรือด้านหลัง
 - ตะที่ “Front/Rear” เพื่อสลับไปยังการตั้งค่าเครื่องปรับอากาศ ด้านหน้า/ด้านหลัง

- แสดงสถานะเปิดเครื่องปรับอากาศด้านหน้าหรือด้านหลัง
3. ส่วนประกอบเครื่องปรับอากาศเบาะคนขับ
 - แสดงอุณหภูมิและแรงลมของเบาะคนขับ ในขณะนั้น
 - ปรับอุณหภูมิเครื่องปรับอากาศเบาะคนขับ
4. ปรับอุณหภูมิเบาะคนขับ
5. รูปแบบการทำงานของเครื่องปรับอากาศ
 - ตะที่ “SYNC” เพื่อเปิดหรือปิดการปรับอุณหภูมิเบาะคนขับและเบาะผู้โดยสารด้านหน้าพร้อมๆ กัน

I เคล็ดลับ

เมื่อเลือกรูปแบบการประหยัดพลังงาน การปรับอุณหภูมิพร้อมๆ กันจะถูกเปิดใช้งานโดยอัตโนมัติ

- A/C : เปิดเครื่องปรับอากาศด้านหลัง เพื่อทำความเย็นหรือทำความร้อน
- AUTO : หลังจากเปิดเครื่องปรับอากาศแล้ว ระบบจะควบคุมอุณหภูมิโดยอัตโนมัติตามที่ตั้งไว้



การกำหนดค่าความสะดวกสบาย

6. รูปแบบทิศทางของลม

- : ส่งลมไปที่กระจกประตู
- : ส่งลมไปที่บริเวณใบหน้า
- : ส่งลมไปที่ช่องวางเท้า

I เคล็ดลับ

- แถบอากาศสีแดง แสดงว่าอุณหภูมิที่ตั้งไว้สูงกว่าอุณหภูมิภายใน และเครื่องปรับอากาศกำลังทำความร้อน
- แถบอากาศสีฟ้า แสดงว่าอุณหภูมิที่ตั้งไว้ต่ำกว่าอุณหภูมิภายใน และเครื่องปรับอากาศกำลังทำความเย็น
- แถบอากาศสีขาวอมเทา แสดงว่าอุณหภูมิที่ตั้งไว้ใกล้เคียงกับอุณหภูมิภายใน และเครื่องปรับอากาศก็รักษาอุณหภูมิไว้

7. เปิดหรือปิดเครื่องปรับอากาศด้านหน้า

I เคล็ดลับ

แนะนำว่าอย่าเปิดระบบปรับอากาศระหว่างการชาร์จไฟ

8. ปรับความแรงของลม

9. การทำความร้อนและการไล่ฝ้า/การไหลเวียนของอากาศภายในหรือภายนอก

- เปิดหรือปิด การไล่ฝ้ากระจกบังลมหน้า
- เปิดหรือปิด การทำความร้อนกระจกมองข้างสำหรับการไล่ฝ้า เพื่อไล่ฝ้ากระจกมองข้าง

I เคล็ดลับ

ในระหว่างการทำความร้อน หากแรงเคลื่อนไฟฟ้าของแบตเตอรี่ 12 V ต่ำกว่า 9 V ระบบจะปิดการทำความร้อนโดยอัตโนมัติ



ข้อควรระวัง

- เมื่อรถยนต์ไม่ได้สตาร์ท จะไม่อนุญาตให้ใช้หน้าที่การทำความร้อนและการไล่ฝ้าเป็นเวลานาน ซึ่งอาจทำให้แบตเตอรี่ 12 V มีการชาร์จต่ำ จนทำให้รถไม่สามารถสตาร์ทได้
- เมื่อเปิดหน้าที่การทำความร้อนและการไล่ฝ้าแล้ว ห้ามสัมผัสด้วยมือ



- ☹ : สลับระหว่างการไหลเวียนของอากาศภายในหรือภายนอก
10. ควบคุมอุณหภูมิอย่างรวดเร็ว/เครื่องปรับอากาศอัจฉริยะ
- ❄ การทำความเย็นอย่างรวดเร็ว : หลังจากเปิดเครื่องแล้ว อุณหภูมิของเครื่องปรับอากาศจะถูกปรับไปที่ระดับต่ำสุด และปริมาณอากาศจะถูกปรับไปที่ระดับสูงสุด และหน้าที่การระบายอากาศที่เบาจะถูกเปิดใช้งานโดยอัตโนมัติ
 - ☀ การทำความร้อนอย่างรวดเร็ว : หลังจากเปิดเครื่องแล้ว อุณหภูมิของเครื่องปรับอากาศและปริมาณอากาศจะถูกปรับไปที่ระดับสูงสุด และหน้าที่การทำความร้อนที่เบาและการทำความร้อนของพวงมาลัยจะถูกเปิดใช้งานโดยอัตโนมัติ

I เคล็ดลับ

เพื่อความสะดวกสบายยิ่งขึ้น ขอแนะนำให้เปิดเครื่องปรับอากาศจากระยะไกลผ่านแอปพลิเคชันบนมือ

ถือในช่วงฤดูร้อน (ร้อน) หรือฤดูหนาว (หนาว) เพื่อทำความเย็น/อุ่นด้วยความเร็วสูง

- “ ” : การทำงานแบบอัจฉริยะ
11. ปรับอุณหภูมิเบาะนั่งผู้โดยสารด้านหน้า
12. ส่วนประกอบของเครื่องปรับอากาศที่เบาของผู้โดยสารด้านหน้า
- ระบุอุณหภูมิในขณะนั้นและความแรงของลมของเครื่องปรับอากาศที่เบาของผู้โดยสารด้านหน้า
 - ปรับเครื่องปรับอากาศที่เบาของผู้โดยสารตอนหน้า

รูปแบบการทำงานของเครื่องปรับอากาศที่มุมขวาล่างของหน้าจอการตั้งค่า A/C ให้แตะ “ ” เพื่อเลือกรูปแบบการทำงานอัจฉริยะต่างๆ ตามสถานการณ์



1. สดชื่น

- จัดกลิ่นอับในรถยนต์ได้อย่างรวดเร็วด้วยระบบระบายอากาศที่มีประสิทธิภาพ

2. ประหยัดพลังงาน

- เครื่องปรับอากาศสามารถทำงานในรูปแบบประหยัดพลังงานมากขึ้น เพื่อลดการใช้พลังงานและยืดอายุการใช้งาน

I เคล็ดลับ

การทำความเย็นหรือความร้อนของเครื่องปรับอากาศจะได้รับผลกระทบเมื่อเปิดเครื่อง

3. ระบบทำความสะอาดอัจฉริยะ

- หลังจากปลดล็อกรถแล้ว ระบบจะตรวจจับการสะสมของน้ำในระบบปรับอากาศอย่างชาญฉลาดและเปิดใช้งานหน้าที่การทำความสะอาดอัจฉริยะเพื่อลดการสะสมของแบคทีเรียและลดโอกาสการเกิดกลิ่นไม่พึงประสงค์ในรถ

I เคล็ดลับ

จำเป็นต้องใช้พลังงานจำนวนหนึ่งเมื่อเปิดเครื่อง ซึ่งส่งผลต่ออายุการใช้งานของแบตเตอรี่เพียงเล็กน้อย

การฟอกอากาศ

หน้าที่การฟอกอากาศ จะตรวจสอบคุณภาพอากาศภายนอกผ่านเซ็นเซอร์และเครือข่าย โดยแสดงข้อมูลบนจอแสดงผลของ A/C สามารถเปิดการฟอกอากาศได้ดังนี้ :



การกำหนดค่าความสะดวกสบาย

- ใช้เสียงออกคำสั่งกับ Xpeng : air purification (การฟอกอากาศ)



- ตะแที่บริเวณด้านล่าง PM 2.5 ที่หน้าจอควบคุมส่วนกลางเพื่อเริ่มการฟอกอากาศสามารถออกจากการฟอกอากาศได้ด้วยวิธีใดวิธีหนึ่งดังต่อไปนี้:
 - ในระหว่างการฟอกอากาศ ให้ตะแที่ไอคอนการฟอกอากาศที่มุมซ้ายบนของแผงควบคุมเครื่องปรับอากาศอีกครั้งเพื่อหยุดการฟอกอากาศ

- ในระหว่างการฟอกอากาศ ให้ปิดเครื่องปรับอากาศและเปิดระบบไล่ฝ้าด้านหน้าเพื่อออกจากการฟอกอากาศ
- ในระหว่างการฟอกอากาศ ให้เปิดการทำความร้อนอย่างรวดเร็ว

การแสดงผลของหน้าจอ



1. PM 2.5

- คลิกที่หน้าจอเพื่อเปิด/ปิดการฟอกอากาศ
- แสดงคุณภาพอากาศภายนอก




2. สวิตช์ปรับอากาศหน้า/หลัง



- คลิก “**Front/Back**” เพื่อสลับการตั้งค่าปรับอากาศหน้า/หลัง
 - แสดงสถานะการเปิดเครื่องปรับอากาศหน้า/หลัง
3. ส่วนประกอบเครื่องปรับอากาศสำหรับคนขับ
- แสดงอุณหภูมิในขณะนั้นและสถานะความแรงของพัดลมของเครื่องปรับอากาศหลักสำหรับคนขับ
 - ปรับอุณหภูมิเครื่องปรับอากาศหลักสำหรับคนขับ
4. ปรับอุณหภูมิการขับรถหลัก
5. รูปแบบการปรับอากาศ
- คลิกที่ “**SYNC**” เพื่อเปิด/ปิดอุณหภูมิเบาะคนขับและอุณหภูมิเบาะนั่งคู่หน้าเพื่อปรับพร้อมกันเมื่อเลือกรูปแบบการประหยัดพลังงาน การปรับอุณหภูมิจะเปิดโดยอัตโนมัติ
 - เครื่องปรับอากาศ : เปิดเครื่องปรับอากาศเพื่อทำความเย็นหรือทำความร้อน

- AUTO : หลังจากเปิด เครื่องปรับอากาศจะถูกควบคุมโดยอัตโนมัติตามอุณหภูมิที่ตั้งไว้

6. รูปแบบทิศทางของลม

-  : ส่งลมไปที่กระจกประตู
-  : ส่งลมไปที่บริเวณใบหน้า
-  : ส่งลมไปที่ช่องวางเท้า

ลมสีแดง หมายถึง อุณหภูมิที่ตั้งไว้สูงกว่าอุณหภูมิภายในรถ และเครื่องปรับอากาศกำลังทำความร้อน

ลมสีน้ำเงิน หมายถึง อุณหภูมิที่ตั้งไว้ต่ำกว่าอุณหภูมิภายในรถ และเครื่องปรับอากาศกำลังทำความเย็น

ลมสีเทา-ขาว หมายถึง อุณหภูมิที่ตั้งไว้ใกล้เคียงกับอุณหภูมิภายในรถ และเครื่องปรับอากาศกำลังรักษาอุณหภูมิ

7. เปิด/ปิดเครื่องปรับอากาศด้านหน้า

ไม่แนะนำให้เปิดระบบปรับอากาศขณะชาร์จไฟ

8. ปรับระดับความแรงของพัดลม



9. การไล่อากาศ / การหมุนเวียนภายในหรือภายนอก
- เปิดหรือปิด การไล่อากาศจากบังลมหน้า
 - เปิดหรือปิด การทำความร้อนกระจกมองข้าง สำหรับการไล่อากาศ เพื่อไล่อากาศจากมองข้าง

I เคล็ดลับ

ในระหว่างการทำความร้อน หากแรงเคลื่อนไฟฟ้าของแบตเตอรี่ 12 V ต่ำกว่า 9 V ระบบจะปิดการทำความร้อนโดยอัตโนมัติ



ข้อควรระวัง

- เมื่อรถยนต์ไม่ได้สตาร์ท จะไม่อนุญาตให้ใช้หน้าที่การทำความร้อนและการไล่อากาศเป็นเวลานาน ซึ่งอาจทำให้แบตเตอรี่ 12 V มีการชาร์จต่ำ จนทำให้รถไม่สามารถสตาร์ทได้
- เมื่อเปิดหน้าที่การทำความร้อนและการไล่อากาศแล้ว ห้ามสัมผัสด้วยมือ

- : สลับระหว่างการไหลเวียนของอากาศภายในหรือภายนอก
10. ความคุมอุณหภูมิอย่างรวดเร็ว/เครื่องปรับอากาศอัจฉริยะ
- การทำความเย็นอย่างรวดเร็ว : หลังจากเปิดเครื่องแล้ว อุณหภูมิของเครื่องปรับอากาศจะถูกปรับไปที่ระดับต่ำสุด และปริมาณอากาศจะถูกปรับไปที่ระดับสูงสุด และหน้าที่การระบายอากาศที่เบาจะถูกเปิดใช้งานโดยอัตโนมัติ
 - การทำความร้อนอย่างรวดเร็ว : หลังจากเปิดเครื่องแล้ว อุณหภูมิของเครื่องปรับอากาศและปริมาณอากาศจะถูกปรับไปที่ระดับสูงสุด และหน้าที่การทำความร้อนที่เบาและการทำความร้อนของพวงมาลัยจะถูกเปิดใช้งานโดยอัตโนมัติ



การกำหนดค่าความสะดวกสบาย

I เคล็ดลับ

เพื่อความสะดวกสบายยิ่งขึ้น ขอแนะนำให้เปิดเครื่องปรับอากาศจากระยะไกลผ่านแอปพลิเคชันบนมือถือในช่วงฤดูร้อน (ร้อน) หรือฤดูหนาว (หนาว) เพื่อทำความเย็น/อุ่นด้วยความเร็วสูง

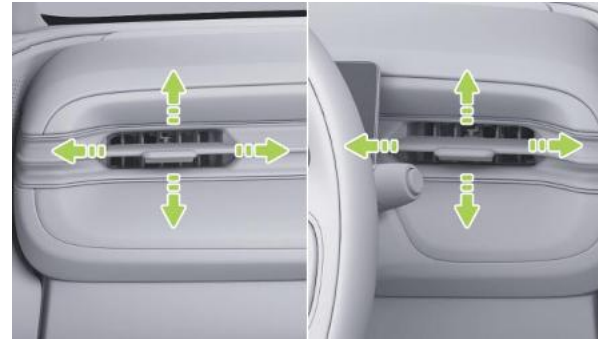
- “ ”: การทำงานแบบอัจฉริยะ

11. การปรับอุณหภูมิด้านผู้โดยสาร
12. ส่วนประกอบของเครื่องปรับอากาศสำหรับผู้โดยสาร
 - แสดงอุณหภูมิและความแรงของพัดลมในขณะนั้นของเครื่องปรับอากาศฝั่งผู้โดยสาร
 - ปรับเครื่องปรับอากาศด้านผู้โดยสาร

การปรับช่องระบายอากาศ

ช่องระบายอากาศด้านหน้าและด้านหลังสามารถปรับได้ด้วยตนเอง

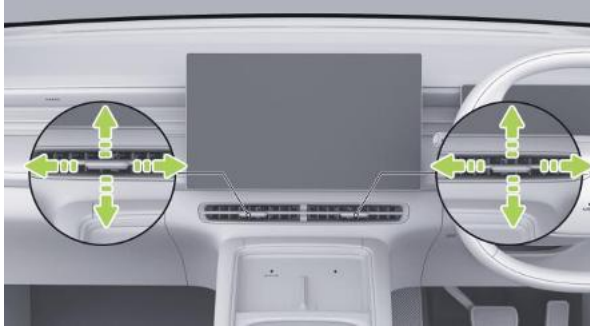
ปรับช่องระบายอากาศด้านข้างแถวหน้า



สามารถปรับทิศทางลมของช่องระบายอากาศได้โดยการหมุนขึ้น ลง ซ้าย หรือขวา และปิดช่องระบายอากาศได้โดยการหมุนไปทางซ้าย/ขวา



การปรับช่องระบายอากาศด้านหน้าของคอนโซล



สามารถปรับทิศทางลมของช่องระบายอากาศได้โดยการหมุนขึ้น ลง ซ้าย หรือขวา และปิดช่องระบายอากาศได้โดยการหมุนไปทางซ้าย/ขวา

การปรับช่องระบายอากาศด้านหลัง



สามารถปรับทิศทางลมของช่องระบายอากาศได้โดยการหมุนขึ้น ลง ซ้าย หรือขวา และสามารถปิดช่องระบายอากาศได้โดยการหมุนไปทางซ้าย/ขวา



พวงมาลัย

ปุ่มควบคุมที่พวงมาลัย



1. ปุ่มซ้ายและขวา :

- คำเริ่มต้น : ปรับความเร็วพัดลมแอร์
- เมื่อเปิดใช้งาน ACC/LCC ให้ปรับระยะทางควบคุมความเร็วคงที่
- หลังจากเปิดใช้งานการปรับกระจกมองข้างแล้ว ให้ควบคุมกระจกมองข้างซ้ายให้เอียงซ้ายหรือขวา

2. ปุ่มเลื่อนขึ้นหรือลง :

- เลื่อนขึ้นหรือลงเพื่อปรับอุณหภูมิแอร์
- แตะค้างไว้เพื่อเข้าสู่การสลับการแสดงผลที่หน้าจอ ด้านซ้ายของแผงหน้าปัด เลื่อนขึ้นหรือลงเพื่อเลือกรายการและแตะเพื่อยืนยันสิ่งที่เลือก
- เมื่อเปิดใช้งาน ACC/LCC ให้เลื่อนขึ้นหรือลงเพื่อปรับความเร็วรถทีละน้อย
- หลังจากเปิดใช้งานการปรับกระจกมองข้างแล้ว ให้เลื่อนขึ้นหรือลงเพื่อพลิกกระจกมองข้างซ้าย
- ที่กระจกมองหลังสตรึมมิ่ง * การปรับแต่งให้เลื่อนขึ้นหรือลงเพื่อซูมเข้าหรือออกจากระยะการมองเห็นของกระจกมองหลังแบบสตรึมมิ่ง

3. ปุ่มลัดบนพวงมาลัย :

- แตะปุ่มนี้ค้างไว้เพื่อตั้งค่าการทำงานและแตะเพื่อตั้งให้ทำงานตามที่ตั้งไว้

4. ปุ่มปลุกด้วยเสียง :

- ปลุกหรือยกเลิกเสียง Xpeng



การกำหนดค่าความสะดวกสบาย

5. ปุ่มเพลงก่อนหน้าหรือเพลงถัดไป :

- แตะเพื่อเล่นสถานีวิทยุ หรือเพลงก่อนหน้าหรือถัดไป
- หลังจากเปิดใช้งานการปรับกระจกมองข้าง ให้ควบคุมกระจกมองข้างด้านขวาเพื่อให้เอียงซ้ายหรือขวา

6. ปุ่มเลื่อนด้านบนและด้านล่าง :

- เลื่อนขึ้นและลงเพื่อปรับระดับเสียงของสื่อ
- แตะหน้าต่างการเล่น หยุดชั่วคราว หรือป้อนแอปจากมัลติมีเดียเพื่อยืนยัน
- แตะค้างไว้เพื่อเข้าสู่สถานะการเลือกรายการทางด้านขวาของแผงหน้าปัด
- เมื่อมีสายเรียกเข้า ให้เลื่อนขึ้น/ลงเพื่อเลือกรับสาย/ปฏิเสธสาย และแตะวงล้อเลื่อนเพื่อยืนยัน ระหว่างการสนทนา ให้แตะเพื่อวางสาย
- หลังจากเปิดใช้งานการปรับกระจกมองข้าง ให้เลื่อนขึ้นและลงเพื่อพลิกกระจกมองข้างด้านขวา

- การปรับกระจกมองหลังสตรีมมิ่ง* ให้เลื่อนขึ้นหรือลงเพื่อปรับตำแหน่งด้านบนและด้านล่างของมุมมองภาพของกระจกมองหลังแบบสตรีมมิ่ง

7. ปุ่มปิดเสียง : แตะเพื่อปิดเสียงหรือเปิดเสียง

8. ปุ่มย้อนกลับ

แตร



แตะบริเวณเครื่องหมายแตรเพื่อส่งเสียงแตร



ข้อควรระวัง

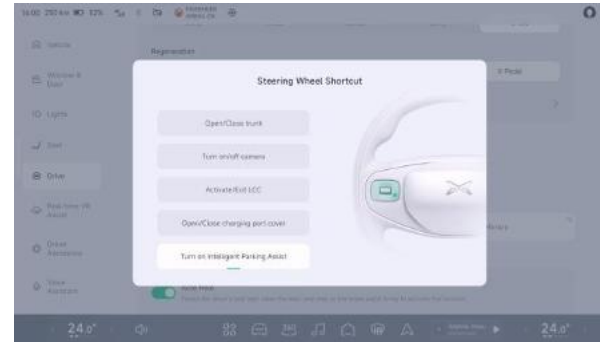
ห้ามกดบริเวณที่แตะรถเป็นเวลานาน เพราะอาจทำให้แตะเสียหายได้

หน้าที่ถูกเงินของปุ่มหลัก

แตะและกดปุ่มปลดเสียงและปุ่มปิดเสียงค้างไว้พร้อมกันเพื่อกระตุ้นการทำงานของแผงหน้าปัดและหน้าจอควบคุมส่วนกลางใหม่

หน้าที่นี้สามารถใช้งานได้ชั่วคราวในกรณีต่างๆ เช่น จอแสดงผลบนแผงหน้าปัดผิดปกติหรือหน้าจอควบคุมส่วนกลางติดขัดกะทันหัน หากยังคงมีปัญหาหลังจากกระตุ้นการทำงานแล้ว โปรดติดต่อศูนย์บริการ XPENG เพื่อดำเนินการบำรุงรักษา

ปุ่มลัดที่พวงมาลัย



แตะและกดปุ่มลัดที่พวงมาลัยค้างไว้ หรือ ไปที่ “☰ → Drive → Steering Wheel Shortcut” ที่หน้าจอควบคุมส่วนกลางจะสามารถตั้งค่าปุ่มลัดที่พวงมาลัยได้

ระบบอุ่นพวงมาลัย

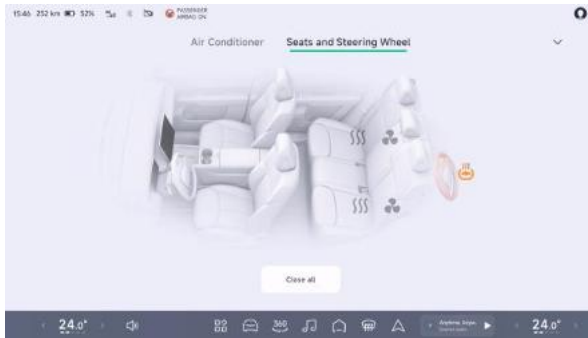
สามารถควบคุมระบบอุ่นพวงมาลัยได้ด้วยวิธีต่อไปนี้ :

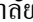
- ปุ่มที่แปของมือถือน
- ระบบใช้เสียงช่วยสั่งให้ทำงานของ Xpeng



- หน้าจอควบคุมส่วนกลาง
 - แถบงานด้านล่าง (หากตั้งค่าไว้)
 - หน้าจอควบคุมการตั้งค่า

หน้าจอควบคุมการตั้งค่าหน้าจอควบคุมส่วนกลาง
ที่หน้าจอกำหนดค่า A/C ให้แตะ “Seats and Steering Wheel”
เพื่อเข้าสู่การตั้งค่า



แตะที่ “” เพื่อเปิดการอุ่นพวงมาลัย ค่าเริ่มต้นคือระดับ 3
แต่ละซี่ๆ ในรอบของระดับ 2, ระดับ 1, ปิด และระดับ 3

กระจกประตู่

การแนะนำ

สามารถเปิดหรือปิดกระจกได้ด้วยวิธีต่อไปนี้ :

- สวิตช์กระจก
 - สวิตช์กระจกฝั่งคนขับ
 - สวิตช์กระจกฝั่งผู้โดยสาร
- ปุ่มแอปพลิเคชันบนมือถือน
- เสียง Xpeng
- การตั้งค่าที่หน้าจอควบคุมส่วนกลาง

I เคล็ดลับ

- อย่าเปิดหรือปิดกระจกซ้ำๆ ภายในเวลาสั้นๆ เพราะจะทำให้ระบบป้องกันความร้อนของกระจกทำงานหน้าที่ยกกระจกจะผิดปกติ โปรดรอประมาณ 2 นาทีก่อนใช้งานใหม่อีกครั้ง
- เมื่อปิดกระจกประตู่ หากพบสิ่งกีดขวางในพื้นที่ป้องกันการหนีบ กระจกประตู่จะหยุดปิดและลดระดับลงเล็กน้อย



- หากปิดกระจกประตูด้วยการสัมผัสเพียงครั้งเดียว และหน้าที่ป้องกันการหนีบถูกปิดใช้งาน จะสามารถเริ่มต้นตั้งค่าการทำงานของกระจกได้



คำเตือน

- เพื่อความปลอดภัยเมื่อมีเด็กอยู่ในรถ ให้ล็อกกระจกผู้โดยสารขึ้นและลง เพื่อป้องกันไม่ให้เด็กเปิดหรือปิดกระจก และหลีกเลี่ยงการหนีบ
- แม้ว่ากระจกจะติดตั้งระบบป้องกันการหนีบไว้แล้ว แต่ก็ยังมีความเสี่ยงที่จะหนีบได้ ดังนั้นเมื่อปิดกระจกอย่าใช้ส่วนใดส่วนหนึ่งของร่างกายปิดกั้นไม่ให้กระจกปิด
- ก่อนปิดกระจก ผู้ขับขี่ต้องแน่ใจว่าผู้โดยสารทุกคน โดยเฉพาะเด็ก จะไม่ยื่นส่วนใดส่วนหนึ่งของร่างกายออกไปนอกกระจก มิฉะนั้นอาจเสี่ยงต่อการหนีบได้!
- เมื่อเปิดใช้งานระบบล็อกกระจกอัตโนมัติ กระจกจะปิดโดยอัตโนมัติเมื่อล็อกรถ โปรดตรวจสอบให้

แน่ใจว่ากระจกไม่ชนกับผู้โดยสารหรือสิ่งกีดขวาง และไม่มีผู้โดยสารอยู่ในรถ โดยเฉพาะเด็ก จากนั้นจึงล็อก

- ก่อนออกจากรถ ตรวจสอบให้แน่ใจว่าได้ปิดสวิตช์สตาร์ทรถแล้ว

การทำงาน

สวิตช์กระจกประตูด้านคนขับ



1. สวิตช์ควบคุมกระจกมองข้างประตูหน้าซ้าย



2. สวิตช์ควบคุมกระจกมองข้างประตูหน้าขวา
 3. สวิตช์ล็อกควบคุมกระจกมองข้างผู้โดยสาร
 4. สวิตช์ควบคุมกระจกมองข้างประตูหลังขวา
 5. สวิตช์ควบคุมกระจกมองข้างประตูหลังซ้าย
- สวิตช์กระจกประตูด้านผู้โดยสาร



ดึงสวิตช์ควบคุมกระจกประตูขึ้นหรือลงไปยังตำแหน่งที่สอง กระจกจะเลื่อนไปยังตำแหน่งปิดหรือเปิดโดยอัตโนมัติ

ดึงสวิตช์ควบคุมกระจกประตูขึ้นหรือลงไปยังตำแหน่งหนึ่งค้างไว้ จากนั้นกระจกจะเริ่มเลื่อนขึ้นหรือลง เมื่อปล่อยสวิตช์ กระจกจะหยุดเลื่อน

เมื่อสวิตช์กระจกประตูด้านผู้โดยสารถูกปิดการใช้งาน ไฟแสดงบนสวิตช์จะติดสว่างขึ้น ในขณะที่สวิตช์กระจกประตูอื่นๆ จะถูกปิดการใช้งาน และกระจกทุกบานจะสามารถปรับได้โดยสวิตช์ที่ประตูคนขับเท่านั้น

หน้าจอการตั้งค่าที่จอควบคุมส่วนกลาง





ที่หน้าจอบควบคุมส่วนกลาง ให้ไปที่ “**Window & Door** → **Window Adjustment**” และจะสามารถตั้งค่า “**Open All, Ventilate, or Close All**” ได้ นอกจากนี้ยังสามารถปรับขึ้นหรือลงในพื้นที่หน้าต่างเพื่อปรับได้อีกด้วย

I เคล็ดลับ

เมื่อการล็อกกระจกประตูเปิดอยู่ สวิตช์ที่ประตูอื่นๆ จะถูกปิดการใช้งาน และประตูทั้งหมดจะสามารถปรับได้จากสวิตช์ด้านข้างของคนขับรถเท่านั้น

การล็อกกระจกประตู

ที่หน้าจอบควบคุมส่วนกลาง ให้ไปที่ “**Window & Door** → **Baby-in-Car Mode**” จะสามารถเปิดหรือปิดการล็อกกระจกประตูได้

การปิดกระจกประตูอัตโนมัติ

ที่หน้าจอบควบคุมส่วนกลาง ให้ไปที่ “**Window & Door**” จะสามารถเปิดหรือปิด “**Close Windows Automatically after Vehicle Locking**” (ปิดกระจกประตูอัตโนมัติหลังจากล็อกรถ) และ “**Close Windows**

Automatically when Traveling at High Speeds” (ปิดกระจกประตูอัตโนมัติเมื่อเดินทางด้วยความเร็วสูง)

I เคล็ดลับ

ขอแนะนำให้เปิด **external cycle mode** (การทำงานจากภายนอก) เมื่อกระจกประตูปิดอัตโนมัติเมื่อขับรถด้วยความเร็วสูง

การตั้งค่าเริ่มต้นการทำงานของกระจกประตู

หากการทำงานของกระจกผิดปกติ (เช่น การเลื่อนขึ้นหรือลงด้วยปุ่มเดียว การปรับหน้าจอบควบคุมส่วนกลาง และการปรับด้วยเสียงไม่สามารถใช้งานได้) สามารถตั้งค่าเริ่มต้นการใช้งานกระจกประตูใหม่ได้:

1. สตาร์ทรถและปิดประตู ค่อยๆ ดึงสวิตช์กระจกไปที่ตำแหน่งที่ 1 (การเลื่อนขึ้นด้วยมือ) ปิดกระจกทุกบานให้สนิทค้างไว้ 3 วินาที แล้วปล่อย
2. กดสวิตช์กระจกไปยังตำแหน่งที่ 2 ให้แน่นแล้วปล่อย (การเลื่อนลงอัตโนมัติ) กระจกจะเลื่อนลงไปยังตำแหน่งเปิดทั้งหมดโดยอัตโนมัติและหยุดทำงาน



3. ดึงสวิตช์กระจกขึ้นไปยังตำแหน่งที่ 2 ให้แน่น (การเลื่อนขึ้นอัตโนมัติ) และกระจกจะหยุดทำงานหลังจากปิดสนิทแล้ว

ขั้นตอนต่อไปนี้จะสามารถระบุได้ว่าการเรียนรู้การเริ่มต้นใช้งานเสร็จสมบูรณ์หรือไม่ หากทุกขั้นตอนทำงานตามปกติ แสดงว่าการเริ่มต้นใช้งานสำเร็จ :

1. ทำตามขั้นตอนในขั้นตอนที่ 2 ข้างต้น ตรวจสอบว่ากระจกสามารถลดระดับลงไปยังตำแหน่งเปิดเต็มที่โดยอัตโนมัติได้หรือไม่
2. ทำตามขั้นตอนในขั้นตอนที่สามข้างต้น ตรวจสอบว่ากระจกประตูสามารถเลื่อนขึ้นไปยังตำแหน่งปิดสนิทโดยอัตโนมัติได้หรือไม่

ข้อควรระวัง

- กระบวนการตั้งค่าการเปิดและปิดส่วนกลางใช้เวลา น้อยกว่า 15 วินาที
- การตั้งค่าการเปิดและปิดส่วนกลางต้องดำเนินการต่อเนื่องกัน หากทำตามขั้นตอนใดขั้นตอนหนึ่งเพียงขั้นตอนเดียว หน้าที่ป้องกันการหนีบอาจจะไม่

ทำงาน และต้องทำสองขั้นตอนติดต่อกันเพื่อหลีกเลี่ยงความเสี่ยงนี้

ที่บังแดดและกระจกส่องหน้า



พลิกที่บังแดดลงตามลูกศรเพื่อบังแสงแดดที่ส่องผ่านกระจกบังลมหน้า



หลังจากพลิกที่บังแดดลง ถอดปลายที่บังแดดไถลกับกระจกมองหลังภายในรถออกจากตัวยึด และพลิกที่บังแดดหันไปทางกระจกประตูเพื่อบังแสงแดดที่ส่องผ่านกระจกประตู



คำเตือน

หากที่บังแดดพลิกลงมา อาจบดบังทัศนียภาพด้านหน้าได้ หากไม่จำเป็นต้องใช้ที่บังแดดอีกต่อไป โปรดติดตั้งที่บังแดดกลับเข้าที่ยึด

กระจกแต่งหน้า



ที่บังแดดทั้งด้านคนขับและผู้โดยสารด้านหน้าติดตั้งกระจกแต่งหน้า ช่วยให้คุณสามารถดูสไตส์

- สามารถกางที่บังแดดออกไปยังตำแหน่งที่เหมาะสม ลดแผ่นปิดกระจกแต่งหน้าลง (ซึ่งสามารถติดแม่เหล็กที่ด้านหลังของที่บังแดดได้) และเปิดไฟกระจกแต่งหน้า
- หลังจากปิดแผ่นปิดกระจกแต่งหน้าแล้ว ไฟกระจกแต่งหน้าจะดับลง จากนั้นคุณสามารถพับที่บังแดดได้



I เคล็ดลับ

- ปิดฝาครอบกระจกแต่งหน้าเมื่อไม่ใช้งาน
- หากฝาครอบกระจกแต่งหน้าถูกแม่เหล็กติดไว้ที่ด้านหลังของที่บังแดด เมื่อไม่ได้ใช้งานกระจกแต่งหน้า ให้ปรับที่บังแดดไปยังตำแหน่งไม่ใช้งาน เพื่อปิดไฟกระจกแต่งหน้า

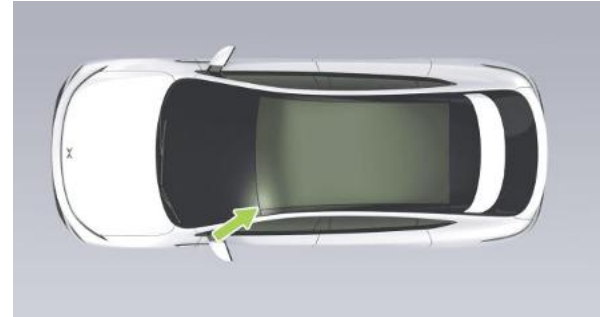


คำเตือน

อย่าใช้กระจกแต่งหน้าขณะขับรถ

ชั้นรูปแบบพาโนรามา

การแนะนำ



รถยนต์นี้มาพร้อมกับหลังคาชั้นรูปแบบพาโนรามา ซึ่งให้มุมมองที่กว้างขึ้น หลังคานี้มีการเคลือบฉนวนกันความร้อน เพื่อเพิ่มประสบการณ์การขับรถ



ข้อควรระวัง

หลังจากที่จอดรถไว้ได้แสงแดดในสภาพอากาศร้อน อุณหภูมิของหลังคาพาโนรามาจะสูงมาก กรุณาอย่าแตะต้องในขณะนี้ มิฉะนั้นอาจเกิดการบาดเจ็บจากการไหม้ได้



ไฟอ่านหนังสือ

การแนะนำ

สามารถเปิดหรือปิดไฟอ่านหนังสือได้ด้วยวิธีต่อไปนี้ :

- สวิตช์ไฟอ่านหนังสือ
- หน้าจอควบคุมส่วนกลาง
 - ปุ่มการตั้งค่า
- เสียง Xpeng

I เคล็ดลับ

ไฟอ่านหนังสือจะสว่างขึ้นโดยอัตโนมัติเมื่อเปิดประตู และไฟอ่านหนังสือจะดับลงโดยอัตโนมัติเมื่อปิดประตู



คำเตือน

ห้ามเปิดไฟอ่านหนังสือด้านหน้าขณะขับรถในสภาพแสงน้อย กระจกหน้าอาจสะท้อนแสง ทำให้เกิดอุบัติเหตุด้านความปลอดภัยที่มองไม่เห็นถนนข้างหน้า

การทำงาน

สวิตช์ไฟอ่านหนังสือ

ไฟอ่านหนังสือด้านหน้า



ไฟอ่านหนังสือติดตั้งอยู่ในชุดไฟโคมด้านหน้า ไฟจะเปิดขึ้นเมื่อสัมผัสที่มันบังแสง และจะปิดลงเมื่อสัมผัสที่มันบังแสงอีกครั้ง

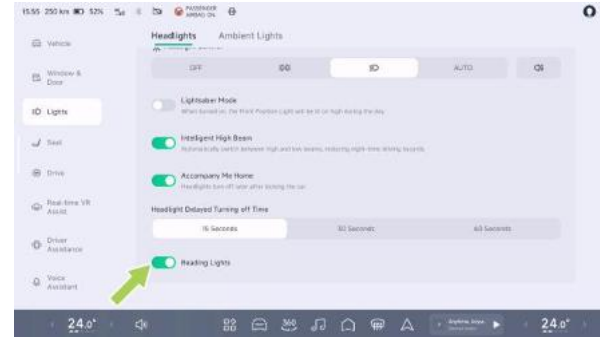


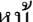
ไฟอ่านหนังสือด้านหลัง



กดปุ่มไฟอ่านหนังสือที่ด้านใดด้านหนึ่งเพื่อเปิดไฟอ่านหนังสือ และกดอีกครั้งเพื่อปิด

การตั้งค่าที่หน้าจอควบคุมส่วนกลาง



ที่หน้าจอควบคุมส่วนกลาง ให้ไปที่ “ → **Lights** → **Headlights**” แล้วจะสามารถเปิดหรือปิด “**Reading Lights**” (ไฟอ่านหนังสือ) ได้

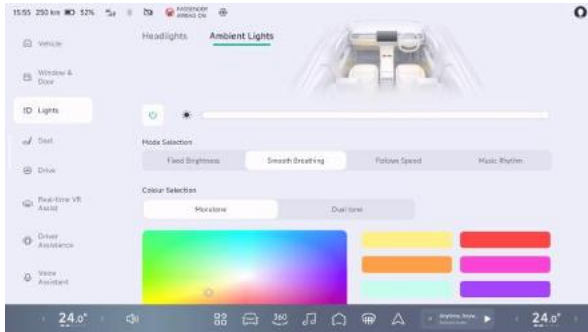
ไฟบรรยากาศ

การแนะนำ

รถยนต์ติดตั้งไฟบรรยากาศที่สามารถเปลี่ยนสีตามจังหวะเพลงเพิ่มความอบอุ่นให้การขับรถกลับบ้านในยามพลบค่ำ



การเปิดและปิด



ที่หน้าจอบควบคุมส่วนกลาง ให้ไปที่ “☰ → **Lights** → **Ambient Lights**” แล้วจะสามารถตั้งค่าไฟบรรยากาศได้ การปรับความสว่างและการเลือกสี

เมื่อไฟบรรยากาศเปิดอยู่ จะสามารถปรับความสว่างได้ด้วยตนเอง สีของไฟส่องสว่างมีให้เลือกทั้งแบบโทนเดียวและสองโทน ขึ้นอยู่กับรูปแบบของการปรับ

รูปแบบของไฟบรรยากาศ

ไฟบรรยากาศมีการตั้งค่าได้ 4 รูปแบบ ได้แก่ ความสว่างคงที่ การหายใจที่นุ่มนวล ตามความเร็ว และจังหวะเพลง สามารถเลือกรูปแบบที่ต้องการได้ด้วยการตั้งค่าควบคุมไฟบรรยากาศ

ระบบอุ่นเบาะนั่ง*

การแนะนำ

สามารถควบคุมระบบอุ่นเบาะนั่งได้ด้วยวิธีต่อไปนี้ :

- ปุ่มที่แอปพลิเคชันมือถือ
- เสียง Xpeng
- ที่หน้าจอบควบคุมส่วนกลาง
 - แถบงานด้านล่าง (หากตั้งค่าไว้)

I เคล็ดลับ

แถบงานด้านล่างรองรับเฉพาะการควบคุมระบบอุ่นเบาะนั่งหลัก/ผู้โดยสาร



การกำหนดค่าความสะดวกสบาย

การทำงาน

การตั้งค่าที่หน้าจอบนรถส่วนกลาง

ที่การตั้งค่าเครื่องปรับอากาศ ให้แตะที่ “Seats and Steering Wheel” (เบาะและพวงมาลัย) เพื่อเข้าสู่การตั้งค่า



แตะที่ “ ” เพื่อเปิดใช้งานการระบายอากาศของเบาะนั่งที่เกี่ยวข้อง เมื่อตั้งค่าเป็นระดับ 3 สามารถแตะซ้ำๆ ในรอบระดับ 2 ระดับ 1 ปิด และระดับ 3

ระบบนวดของเบาะนั่ง *

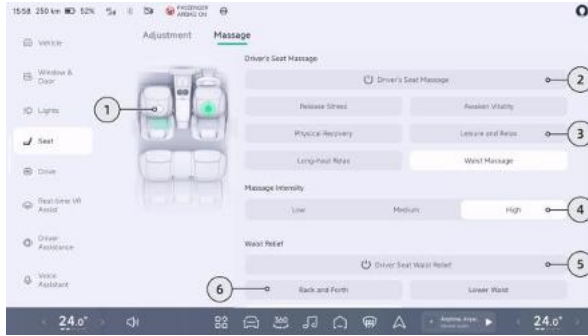
การแนะนำ

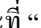
สามารถควบคุมการนวดของเบาะได้ด้วยวิธีต่อไปนี้ :

- เสียง Xpeng
- ที่หน้าจอบนรถส่วนกลาง

การใช้งาน

การตั้งค่าที่หน้าจอบนรถส่วนกลาง ให้ไปที่ “ ” → **Seat** → **Massage** จะสามารถตั้งค่าการนวดเบาะได้



1. แตะที่ “” เพื่อเลือกเบาะนั่งที่จะปรับ
2. แตะเพื่อเปิดหรือปิดใช้งานการนวดสำหรับคนขับ
3. สามารถเลือกรูปแบบการนวดได้ตามความต้องการ และแตะเพื่อเปิดใช้งานการนวดสำหรับเบาะนั่ง

I เคล็ดลับ

รูปแบบการนวดที่แตกต่างกันจะสอดคล้องกับระยะเวลาของการนวด และเมื่อถึงเวลา การนวดสำหรับเบาะนั่งจะปิดโดยอัตโนมัติ

4. แตะเพื่อเลือกระดับความแรงของการนวด
5. แตะเพื่อเปิดหรือปิดใช้งานคุณสมบัติการลดแรงกดบริเวณเอวของคนขับ
6. แตะเพื่อเลือกรูปแบบการลดแรงกดบริเวณเอว

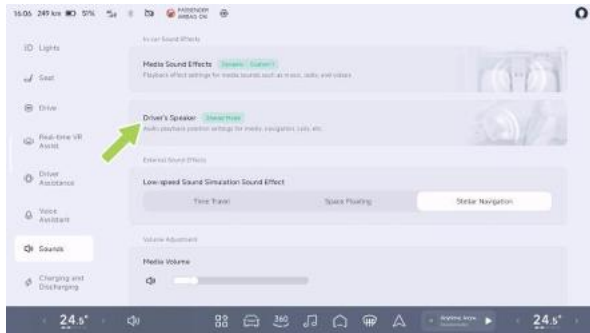
I เคล็ดลับ

- การนวดหลักและการผ่อนคลายบริเวณเอวสามารถเปิดแยกกันได้ การเปิดรูปแบบผ่อนคลายบริเวณเอวจะปิดการนวดโดยอัตโนมัติเมื่อการนวดทำงาน และการเปิดรูปแบบผ่อนคลายบริเวณเอวจะปิดการนวดโดยอัตโนมัติเมื่อการนวดทำงาน
- การปรับส่วนเอวด้วยตนเอง จะขัดจังหวะรูปแบบผ่อนคลายส่วนเอว เมื่อรูปแบบการผ่อนคลายส่วนเอวทำงานอยู่



ระบบเครื่องเสียงสำหรับคนขับ

การใช้งาน



ที่หน้าจอควบคุมส่วนกลาง ให้ไปที่ “☰ → Sounds → Driver's Speaker” แล้วจะสามารถตั้งค่ารูปแบบเสียงสำหรับคนขับได้

ระบบเครื่องเสียงสำหรับเบาะคนขับมีสามรูปแบบ :

- รูปแบบแชร์ : เสียงนำทาง การโทร และสื่อจะเล่นผ่านระบบเสียงทั้งหมดของรถ

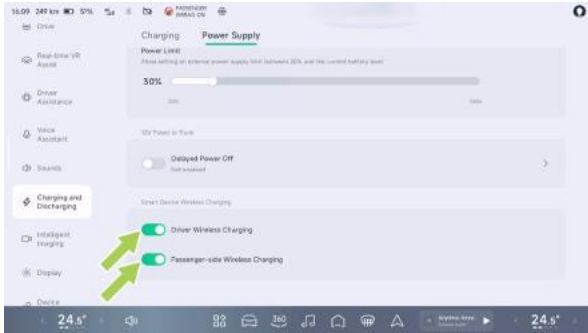
- รูปแบบการขับรถ : เสียงนำทางและการโทรจะเล่นผ่านระบบเสียงที่พนักพิงศีรษะของคนขับ ขณะที่เสียงสื่อจะเล่นผ่านระบบเสียงทั้งหมดของรถ
- รูปแบบส่วนตัว : เสียงนำทาง การโทร และสื่อจะเล่นผ่านระบบเสียงที่พนักพิงศีรษะของคนขับ

และที่ “**Intelligent Switch**” (สวิตช์อัจฉริยะ) รถจะเปลี่ยนเป็น “**Driving Mode**” (รูปแบบการขับรถ) โดยอัตโนมัติเมื่อผู้โดยสารด้านหน้านั่งอยู่ในเบาะนั่ง



การชาร์จแบบไร้สาย

การแนะนำ



ที่หน้าจอควบคุมส่วนกลาง ให้ไปที่ “☰ → **Charging and Discharging** → **Power Supply**” (→ การชาร์จและการคายประจุ ไฟฟ้า → แหล่งจ่ายไฟฟ้า) จะสามารถเปิดหรือปิดการชาร์จแบบไร้สายสำหรับคนขับและผู้โดยสารด้านหน้าได้



ข้อควรระวัง

โทรศัพท์มือถือบางรุ่นไม่มีระบบการชาร์จแบบไร้สาย การวางโทรศัพท์มือถือบนแผงชาร์จแบบไร้สายอาจทำให้น้ำจอกะพริบ เติ่ง ฯลฯ หากจำเป็น ขอแนะนำให้ปิดสวิตซ์การชาร์จแบบไร้สายที่หน้าจอควบคุมส่วนกลาง



พื้นที่ชาร์จแบบไร้สายอยู่ด้านหน้าของคอนโซล ขณะชาร์จโปรดหันหน้าจอ โทรศัพท์มือถือขึ้นและเลื่อนโทรศัพท์มือถือไปที่ด้านล่างของพื้นที่ชาร์จตามแนวเส้นบอกระดับ ซึ่งเอื้อต่อการชาร์จแบบเหนี่ยวนำและระบายความร้อนของ



การกำหนดค่าความสะดวกสบาย

โทรศัพท์มือถือ ขณะชาร์จ ไอคอน “🔋” จะปรากฏขึ้นที่หน้าจอควบคุมส่วนกลาง

- โทรศัพท์มือถือรองรับกำลังไฟสูงสุดในการชาร์จแบบไร้สาย 50 วัตต์ และมีระบบระบายความร้อนด้วยอากาศ เพื่อเพิ่มประสิทธิภาพในการชาร์จ
- ที่หน้าจอควบคุมส่วนกลาง ให้ไปที่ “⚙️ → General → Safety and Privacy” (ทั่วไป → ความปลอดภัยและความเป็นส่วนตัว) จะสามารถเปิดหรือปิดใช้งาน “Cell Phone Left Behind Reminder” (การแจ้งเตือนโทรศัพท์มือถือที่ทิ้งไว้ข้างหลัง) ได้ เมื่อเปิดใช้งานหน้าทีนี้ หากโทรศัพท์มือถือกำลังชาร์จแบบไร้สาย ระบบจะแจ้งเตือนเมื่อท่านออกจากรถ

การชาร์จแบบไร้สายจะหยุดทำงานเมื่อเกิดเหตุการณ์ต่อไปนี้ :

- เมื่อวางโทรศัพท์มือถือไว้ที่ด้านบนของพื้นที่ชาร์จ อาจเกิดความผิดปกติในการชาร์จ หรือการเหนี่ยวนำ
- การชาร์จจะหยุดลงเมื่อรถเริ่มคันหากถูกแจ
- ประตูคนขับไม่ได้ล็อก ประตูทั้งสี่บานปิดอยู่ และฝากระโปรงหลังปิดอยู่



คำเตือน

- เพื่อหลีกเลี่ยงการรบกวนระหว่างอุปกรณ์ทางการแพทย์ หรืออุปกรณ์อิเล็กทรอนิกส์ที่ฝังในร่างกายกับระบบชาร์จแบบไร้สายสำหรับโทรศัพท์มือถือ บุคลากรที่ใช้อุปกรณ์ทางการแพทย์ หรืออุปกรณ์อิเล็กทรอนิกส์ที่ฝังในร่างกายควรรักษาระยะห่างที่เหมาะสมจากพื้นที่ชาร์จแบบไร้สายของโทรศัพท์มือถือ
- หน้าทีการชาร์จแบบไร้สายของโทรศัพท์มือถืออาจทำให้โลหะร้อนได้ ก่อนเริ่มชาร์จโปรดตรวจสอบให้แน่ใจว่าไม่มีสิ่งแปลกปลอมที่เป็นโลหะอยู่ด้านหลังโทรศัพท์และในบริเวณที่ชาร์จ มิฉะนั้น สิ่งแปลกปลอมที่เป็นโลหะอาจได้รับความร้อนหรือเสียหาย และอาจก่อให้เกิดอุบัติเหตุด้านความปลอดภัยได้ สิ่งแปลกปลอมที่เป็นโลหะในที่นี้หมายถึงวัตถุอื่นๆ ที่มีส่วนประกอบเป็นโลหะ ซึ่งรวมถึงแต่ไม่จำกัดเพียงขีปนาวุธแม่เหล็ก ฯลฯ



- สำหรับโทรศัพท์ที่ไม่มีระบบชาร์จแบบไร้สาย ขอแนะนำให้แกะการตั้งค่าตรงกลางหน้าจอด้วยตนเอง เพื่อปิดระบบชาร์จแบบไร้สายในบริเวณที่เกี่ยวข้อง เพื่อหลีกเลี่ยงผลกระทบต่อการใช้งานโทรศัพท์ตามปกติ
- สำหรับโทรศัพท์มือถือที่รองรับระบบชาร์จไร้สายแบบเร็วกำลังไฟ 50 วัตต์ ต้องวางโทรศัพท์ไว้ตามขอบจำกัดที่ด้านล่างของบริเวณที่ชาร์จ และควรปิดฝาโทรศัพท์ให้มีขีดเพื่อป้องกันปัญหาความร้อนสูงเกินไป
- ช่องจ่ายไฟฟ้าและพัดลมระบายความร้อนสำหรับการชาร์จแบบไร้สายอยู่ที่ปลายด้านล่างของอุปกรณ์ชาร์จแบบไร้สาย โปรดระวังวัตถุแปลกปลอมและของเหลวอาจเข้าไปในช่องจ่ายไฟฟ้าและส่งผลกระทบต่อการทำงานของพัดลม
- ห้ามทำน้ำหกใส่บริเวณที่ชาร์จแบบไร้สาย เพื่อป้องกันไม่ให้น้ำเข้าไปในโมดูลชาร์จแบบไร้สาย และทำให้ชิ้นส่วนอิเล็กทรอนิกส์เสียหาย

- ขดลวดชาร์จแบบไร้สายภายนอกอาจทำให้เกิดอุบัติเหตุได้ และควรใช้ด้วยความระมัดระวัง
- เมื่อผู้ขับรถไม่อยู่ในรถ โปรดอย่าวางโทรศัพท์มือถือไว้ในรถเพื่อชาร์จ เพื่อหลีกเลี่ยงอันตรายด้านความปลอดภัย
- โปรดอย่าวางของหนักในบริเวณที่ชาร์จ เพื่อหลีกเลี่ยงความเสียหายต่อโมดูลชาร์จแบบไร้สาย
- หากหน้าที่การชาร์จแบบไร้สายไม่ทำงานหรือทำงานไม่ถูกต้อง ให้ออกจากใช้งานและติดต่อศูนย์บริการรถยนต์ XPENG เพื่อขอรับบริการ
- เป็นเรื่องปกติที่โทรศัพท์จะร้อนขึ้นหลังจากการชาร์จเป็นเวลานาน อย่างไรก็ตาม อุปกรณ์ชาร์จไว้ในบริเวณที่ชาร์จหลังจากชาร์จเต็มแล้ว เพราะอาจทำให้เกิดปัญหาเครื่องร้อนเกินไป
- อย่าใช้เคสโทรศัพท์ที่เป็นโลหะ เช่น เคสที่รองรับการชาร์จแบบแม่เหล็ก (MagSafe)



ช่องการชาร์จและช่องสำหรับข้อมูล

การแนะนำ

ช่องด้านหน้าของที่วางแขนตรงกลาง



1. ช่อง USB : ใช้สำหรับส่งข้อมูลจากโทรศัพท์ USB วิดีโอ การขับรถ ไมโครโฟน ชุดควบคุมเกม ฯลฯ
2. ช่องจ่ายไฟฟ้าแบบซี (Type-C) : ใช้สำหรับส่งข้อมูลจากโทรศัพท์ USB วิดีโอการขับรถและชาร์จอุปกรณ์อิเล็กทรอนิกส์ รองรับรูปแบบการชาร์จมาตรฐาน โดยมีกำลังไฟสูงสุด 60 วัตต์

3. ช่องจ่ายไฟ 12 โวลต์ : มีกำลังไฟสูงสุด 180 วัตต์



ข้อควรระวัง

ห้ามชาร์จโดยใช้การเชื่อมต่อแหล่งจ่ายไฟฟ้า USB เพราะอาจทำให้หน้าจอกวควบคุมส่วนกลางรีเซ็ตหรือหน้าจอดับ

ช่องด้านหลังของกล่องที่วางแขนตรงกลาง



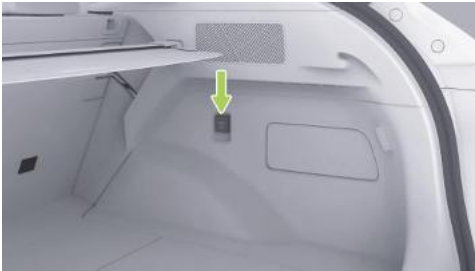
1. ช่องจ่ายไฟฟ้า Type-C รองรับกำลังไฟสูงสุด 15 วัตต์



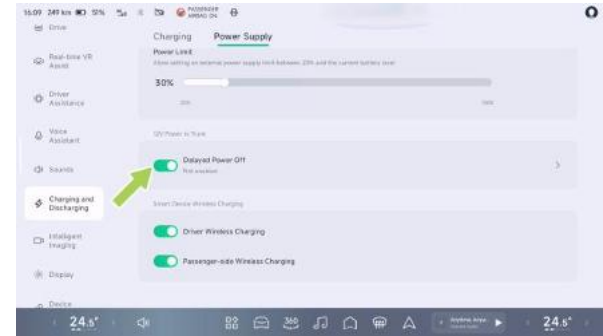
คำเตือน

ห้ามดัดแปลงช่องต่อแบบ Type-C ด้วยตนเอง

ช่องภายในของช่องเก็บสัมภาระ



ช่องจ่ายไฟฟ้า 12 V : มีกำลังไฟสูงสุด 180 วัตต์



ที่หน้าจอบควบคุมส่วนกลาง ให้ไปที่ “ → Charging and Discharging → Power Supply” (การชาร์จและการคายประจุไฟฟ้า → แหล่งจ่ายไฟฟ้า) และเปิดใช้งาน “Delayed Power Off” (การปิดเครื่องแบบหน่วงเวลา) จะสามารถตั้งเวลาปิดเครื่องแบบหน่วงเวลาของแหล่งจ่ายไฟฟ้า 12 V ที่ช่องเก็บสัมภาระได้ หลังจากดับเครื่องขงนตร์ถ



คำแนะนำในการชาร์จ

การเปิดและปิดฝาช่องชาร์จ

การแนะนำ

สามารถเปิดหรือปิดฝาช่องชาร์จได้ด้วยวิธีต่อไปนี้ :

- เติง Xpeng
- สวิตช์เปิดหรือปิดฝาช่องชาร์จ
- ที่แอปพลิเคชันมือถือ
- ที่กุญแจรีโมทอัจฉริยะ*
- ที่หน้าจอควบคุมส่วนกลาง
 - แผงปุ่มลัด
 - สถานะด้านล่าง (หากตั้งค่าไว้)
 - ที่การตั้งค่า “☰ → Window & Door”
- ปิดอัตโนมัติ

การทำงาน สวิตช์เปิดหรือปิดฝาช่องชาร์จ

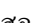


เมื่อปลดล็อกรถหรือถือกุญแจแอปพลิเคชันมือถือ (เปิดใช้งานเพื่อปลดล็อกรถอัตโนมัติเมื่อเข้าใกล้) ให้กดที่มุมซ้ายบนของฝาช่องชาร์จเพื่อเปิด



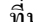
สามารถกดสวิตช์เพื่อปิดฝาช่องชาร์จได้

การใช้กุญแจอัจฉริยะ*

แตะปุ่ม “” บนกุญแจอัจฉริยะสองครั้งเพื่อเปิดหรือปิด “Charging Port” (ช่องชาร์จ)

การเปิดหรือปิดที่หน้าจอควบคุมส่วนกลาง



- ที่หน้าจอควบคุมส่วนกลาง ให้ไปที่ “ → **Window & Door**” แล้วจะสามารถเปิดหรือปิด “Charging Port” (ช่องชาร์จ) ได้
- บัดลงจากด้านบนของหน้าจอควบคุมส่วนกลางเพื่อเข้าถึงแผงทางลัด ที่แผงทางลัด จะสามารถเปิดหรือปิด “Charging Port” (ช่องชาร์จ) ได้



ที่หน้าจอควบคุมส่วนกลาง ให้แตะ “” แล้วแตะ “**Real-time VR Assist**” ใน **App Center** หรือ แตะ “**Real-time VR Assist**” (หากตั้งค่าไว้) ที่แถบงานด้านล่างของหน้าจอควบคุมส่วนกลาง เข้าสู่การตั้งค่า Real-time Virtual Reality Assist แล้วแตะไอคอนด้านล่างโมเดล 3 มิติ เพื่อเปิดหรือปิดฝาครอบช่องชาร์จ หรือหมุนโมเดล 3 มิติเพื่อแตะไอคอนสอดสอปอดในพื้นที่ช่องชาร์จ แล้วแตะไอคอนสอดสอปอดเพื่อเปิดหรือปิดฝาครอบช่องชาร์จ

ฝาครอบช่องชาร์จจะปิดโดยอัตโนมัติ

ฝาครอบช่องชาร์จจะปิดโดยอัตโนมัติ เมื่อตรงตามเงื่อนไขใดๆ ดังต่อไปนี้ :

- หลังจากถอดปลั๊กปืนชาร์จแล้ว ให้ล็อกรถ
- ไม่มีการใช้งานหลังจากผ่านไประยะหนึ่ง โดยไม่ได้เสียบปลั๊กปืนชาร์จ
- เมื่อคันเกียร์ไม่ได้อยู่ในตำแหน่ง P

คำแนะนำสำหรับฝาปิดช่องชาร์จไม่ปิด

เมื่อเปิดฝาปิดช่องชาร์จ โมเดลรถ 3 มิติที่หน้าจอควบคุมส่วนกลางจะแสดงว่าฝาปิดช่องชาร์จเปิดอยู่ หากไม่ได้ปิดฝาปิดช่องชาร์จขณะที่รถกำลังขับรถ จะมีข้อความแจ้งเตือนแบบป๊อปอัปปรากฏขึ้นบนแผงหน้าปัด



ข้อควรระวัง

ขณะล้างรถ หลีกเลี่ยงการใช้ปืนฉีดน้ำแรงดันสูงฉีดโดยตรงที่บริเวณสวิตช์ฝาปิดช่องชาร์จ เพราะอาจทำให้ฝาปิดเปิดออกได้

I เคล็ดลับ

หลังจากชาร์จแล้ว ให้ใส่ฝาปิดกลับเข้าไปในช่องชาร์จ เพื่อป้องกันไม่ให้มีสิ่งแปลกปลอมหล่นลงไป

ขีดจำกัดการชาร์จ

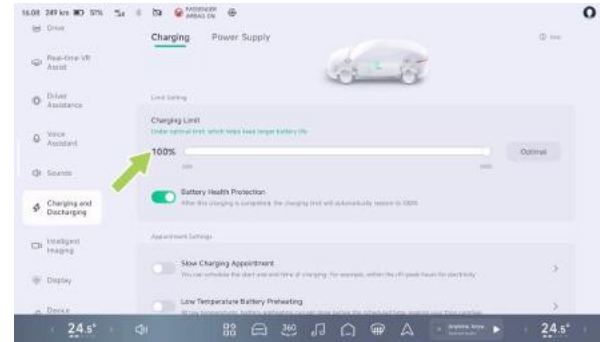
การแนะนำ

ตั้งค่าแถบเลื่อนขีดจำกัดการชาร์จเป็นค่าที่ต้องการ รถจะหยุดการชาร์จโดยอัตโนมัติเมื่อถึงขีดจำกัดการชาร์จ สามารถตั้งค่าขีดจำกัดการชาร์จได้โดยใช้วิธีการต่อไปนี้ :

- ที่หน้าจอควบคุมส่วนกลาง
- ที่แอปพลิเคชันมือถือ

การใช้งาน

การเปิดหรือปิดผ่านหน้าจอควบคุมส่วนกลาง



ที่หน้าจอควบคุมส่วนกลาง ให้ไปที่ “☰ → Charging and Discharging → Charging” จะสามารถตั้งค่า “Charging Limit” (ขีดจำกัดการชาร์จ) ได้

I เคล็ดลับ

- เพื่อให้แน่ใจว่าความเร็วในการชาร์จและเพื่อยืดอายุการใช้งานแบตเตอรี่ ขอแนะนำให้เลือก “best



คำแนะนำในการชาร์จ

button for the charging limit” (ดีที่สุดสำหรับ
ขีดจำกัดการชาร์จ) เมื่อทำการชาร์จ

- หากเลือกการป้องกันสุขภาพแบตเตอรี่ ขีดจำกัดการ
ชาร์จจะกลับไปเป็นค่าเริ่มต้นเมื่อรถได้รับการชาร์จ

การควบคุมการชาร์จ

การแนะนำ

รถรองรับ 2 วิธีในการชาร์จ คือ : ชูเปอร์ชาร์จและชาร์จ



1. ช่องชาร์จ
2. ช่องชาร์จซูเปอร์ชาร์จ

การใช้งาน

ขั้นตอนการชาร์จ

1. หยุดรถให้สนิทและเข้าเกียร์จอด (P)
2. เปิดฝาครอบช่องชาร์จ
3. ถอดฝาครอบชนิดของช่องชาร์จ
4. กดปุ่มที่ปลั๊กชาร์จและถอดฝาครอบป้องกันออก



5. เสียบปลั๊กชาร์จในแนวตั้งเข้าไปในช่องชาร์จ เมื่อได้ยินเสียงคลิก แสดงว่าเสียบปลั๊กชาร์จเข้าที่แล้ว



6. เริ่มชาร์จโดยทำตามคำแนะนำที่ระบุไว้บนแท่นชาร์จ
7. หากต้องการหยุดชาร์จระหว่างทาง ให้แตะ **“Stop Charging”** (หยุดชาร์จ) ที่หน้าจอควบคุมส่วนกลาง เพื่อสิ้นสุดการชาร์จ
8. เมื่อชาร์จเสร็จแล้ว ให้กดปุ่มปลดล็อกที่ปลั๊กชาร์จและดึงออก
9. ปิดฝาครอบชิลและปิดฝาครอบช่องชาร์จ
10. ใส่ปลั๊กชาร์จกลับเข้าที่เดิมบนแท่นชาร์จ



คำเตือน

- ในขณะที่ชาร์จหรือการคายประจุไฟฟ้า รถยนต์อาจส่งผลกระทบต่ออุปกรณ์อิเล็กทรอนิกส์ทางการแพทย์หรืออุปกรณ์ที่ฝังไว้ โปรดปรึกษาผู้ผลิตอุปกรณ์อิเล็กทรอนิกส์ก่อนชาร์จและคายประจุ
- หากเกิดข้อผิดพลาดระหว่างการชาร์จ หน้าจอแสดงข้อผิดพลาดจะปรากฏขึ้น อย่าลองชาร์จอีกครั้ง โปรดติดต่อศูนย์บริการรถยนต์ XPENG ทันที



ข้อควรระวัง

- หากปืนชาร์จชำรุดไม่ออก ให้ช่างแหวนดึงปลดล็อกลูกปืนของปืนชาร์จซ้ำเพื่อปลดล็อกปืน โปรดติดต่อผู้ให้บริการเดิมเร็วเมื่อปืนชาร์จเร็วค้างไม่ออก
- การชาร์จหรือการหยุดต้องปฏิบัติตามขั้นตอนการทำงานของแท่นชาร์จอย่างเคร่งครัด ห้ามเสียบหรือถอดปืนชาร์จขณะกำลังชาร์จ

I เคล็ดลับ

- ระบบจะอุ่นแบตเตอรี่ไฟฟ้าและเข้าสู่การชาร์จโดยอัตโนมัติเมื่อถึงสถานะที่กำหนด
- เมื่อชาร์จปืนในสภาพแวดล้อมที่เย็น อาจมีบางสถานการณ์ที่ประสิทธิภาพในการชาร์จลดลงหรือไม่สามารถชาร์จได้ เมื่อแบตเตอรี่ไฟฟ้าหมดและชาร์จในสภาพแวดล้อมที่เย็น ระบบจะอุ่นแบตเตอรี่ไฟฟ้าจนถึงอุณหภูมิที่เหมาะสมเมื่อเสียบปืนชาร์จก่อนชาร์จแบตเตอรี่ไฟฟ้า



คำแนะนำในการชาร์จ

- ขอแนะนำให้ใช้หน้าที่ “Navigation Keep Warm” (การอุ่นนำทาง) ก่อนการชาร์จแบบเร็วในสภาพแวดล้อมที่มีอุณหภูมิต่ำ
- เวลาในการชาร์จอาจแตกต่างกันไปขึ้นอยู่กับปัจจัยต่างๆ เช่น อุณหภูมิภายนอก อายุการใช้งานแบตเตอรี่ หรือกระแสไฟในการชาร์จ
- เพื่อความปลอดภัยในการชาร์จและเพื่อยืดอายุการใช้งานของแบตเตอรี่ไฟฟ้า ขั้วชาร์จ DC บางรุ่นจะหยุดชาร์จโดยอัตโนมัติเมื่อแบตเตอรี่ไฟฟ้าชาร์จถึงประมาณ 95%

คำเตือน ข้อควรระวัง และข้อจำกัด

- เมื่อถอดปลั๊กชาร์จออกจากแท่นชาร์จ โปรดจับให้แน่นด้วยมือทั้งสองข้าง เพื่อป้องกันไม่ให้สายชาร์จที่บิดเบี้ยว ดึงกลับและไปโดนร่างกาย อาจจะทำให้เกิดการบาดเจ็บได้

- ก่อนชาร์จ ให้ตรวจสอบว่าช่องชาร์จ ปืนชาร์จ และปลั๊กชาร์จแห้งหรือไม่ ห้ามใช้งานอุปกรณ์ชาร์จหากอุปกรณ์หรือมือของคุณเปียก
- สายชาร์จต้องวางให้เรียบระหว่างการชาร์จ และต้องไม่บิดเบี้ยว
- หากอุปกรณ์ชาร์จมีร่องรอยการกัดกร่อนหรือความเสียหาย เช่น ขั้วโลหะปืนชาร์จผิดรูปหรือบิดเบี้ยว หรือชิ้นส่วนปลั๊กพลาสติกแตกหรือผิดรูป ห้ามชาร์จ
- ในกรณีฉุกเฉินระหว่างการชาร์จ ให้กดปุ่มหยุดฉุกเฉินบนอุปกรณ์ชาร์จเพื่อหยุดการชาร์จ
- ในช่วงที่มีพายุฝนฟ้าคะนอง ขอแนะนำให้หยุดชาร์จรถยนต์ เนื่องจากฟ้าผ่าอาจทำให้อุปกรณ์ชาร์จเสียหายได้
- ขอแนะนำให้เลือกสถานีชาร์จที่มีร่มเงาพร้อมที่กำบังฝน เพื่อหลีกเลี่ยงไม่ให้ฝนหรือหิมะกระเด็นเข้าไปในช่องชาร์จเมื่อเสียบหรือถอดปืนชาร์จ



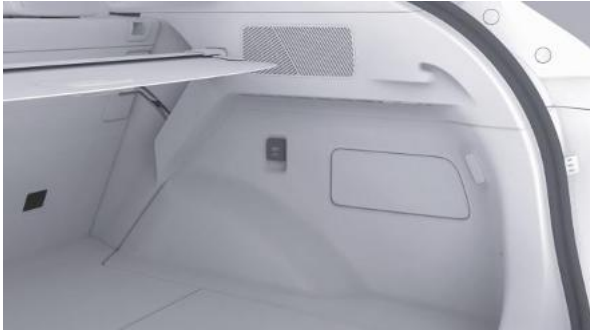
- เมื่อเสียบหรือถอดปลั๊กชาร์จ โปรดตรวจสอบให้แน่ใจว่ารถได้ปลดล็อกแล้ว เสียบหรือถอดปลั๊กชาร์จในแนวตั้ง อย่าเสียบในแนวเฉียงหรือขยับ
- หากช่องชาร์จมีกลิ่นฉุนแรงขณะชาร์จ ให้หยุดชาร์จทันที
- ห้ามให้เด็กสัมผัสหรือใช้อุปกรณ์ชาร์จ
- หากพบฝุ่น อนุภาคขนาดใหญ่ หรือวัตถุแปลกปลอมแข็งๆ อยู่ในช่องชาร์จ ปืนชาร์จ หรือปลั๊กชาร์จ ให้ทำความสะอาดหลังจากดับเครื่องยนต์รถก่อนดำเนินการชาร์จ
- หากคุณมีเครื่องกระตุ้นหัวใจ เครื่องกระตุ้นหัวใจด้วยไฟฟ้า ปัมบรเรเทาอาการปวด ปัมอินซูลิน เครื่องช่วยฟัง หรืออุปกรณ์ทางการแพทย์แบบอิเล็กทรอนิกส์อื่นๆ ที่ฝังอยู่ อย่าอยู่ในรถหรือเข้าไปในรถเพื่อหีบลิ้งขณะที่กำลังชาร์จไฟ เนื่องจากอาจรบกวนการทำงานของอุปกรณ์การแพทย์อิเล็กทรอนิกส์และอาจทำให้ได้รับบาดเจ็บหรือเสียชีวิตได้
- ห้ามถอดหรือตัดแปลงช่องชาร์จหรือสายชาร์จ
- หลังจากชาร์จไฟแล้ว โปรดตรวจสอบให้แน่ใจว่าฝาปิดช่องชาร์จปิดสนิทเพื่อป้องกันฝน หิมะ หรือเศษวัสดุอื่นๆ เข้าเครื่อง
- เนื่องจากความเข้าใจเกี่ยวกับมาตรฐานการชาร์จของแต่ละประเทศที่แตกต่างกัน และคุณภาพการบำรุงรักษาที่แตกต่างกันของผลิตภัณฑ์ช่องชาร์จ ช่องชาร์จบางรุ่นอาจไม่สามารถชาร์จรถยนต์ได้ หากเกิดปัญหาดังกล่าว ให้ลองเสียบปลั๊กชาร์จใหม่หรือเปลี่ยนไปใช้ช่องชาร์จอื่น

การปลดล็อกฉุกเฉินของช่องชาร์จ

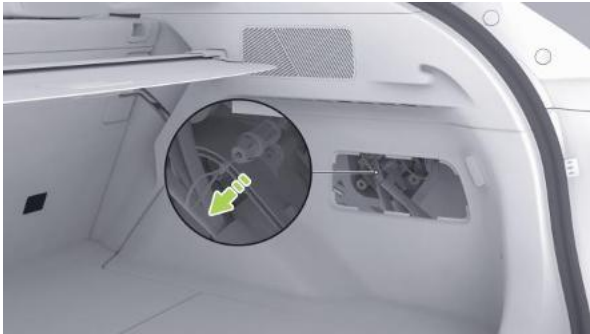
การใช้งาน

การปลดล็อกฉุกเฉินด้วยตนเอง

หากพยายามปลดล็อกหลายครั้งโดยใช้ปุ่มฉุกเฉินที่หน้าจอกควบคุมส่วนกลางไม่สำเร็จ ให้เสียบปลั๊กชาร์จกลับเข้าที่และถอดออกโดยใช้วิธีการต่อไปนี้ :



1. เปิดฝากระโปรงหลังและถอดแผ่นปิดฝากระโปรงหลังออกโดยใช้เครื่องมือที่เหมาะสม



2. หวางแหวนดึงปลดล็อกฉุกเฉินของช่องชาร์จ ดึงออกแล้วดึงปลั๊กชาร์จออกเมื่อปลดล็อกแล้ว



ข้อควรระวัง

- หลังจากชาร์จเสร็จแล้วและ CID ออกจากหน้าจอแสดงสถานะ “charging/heating up” (กำลังชาร์จ/กำลังทำความร้อน) ให้ใช้วงแหวนดึงปลดล็อกฉุกเฉินเพื่อปลดล็อกปืนชาร์จเท่านั้น
- การปลดล็อกฉุกเฉินของวงแหวนโดยใช้ช่องชาร์จเหมาะสำหรับใช้ในสถานการณ์ฉุกเฉิน และการใช้งานบ่อยครั้งอาจทำให้วงแหวนปลดล็อกฉุกเฉินหรืออุปกรณ์ชาร์จเสียหายได้
- หากไม่สามารถปลดล็อกปืนชาร์จโดยใช้วงแหวนปลดล็อกฉุกเฉินของช่องชาร์จ โปรดติดต่อศูนย์บริการ XPENG โดยทันที



การชาร์จตามกำหนดเวลา

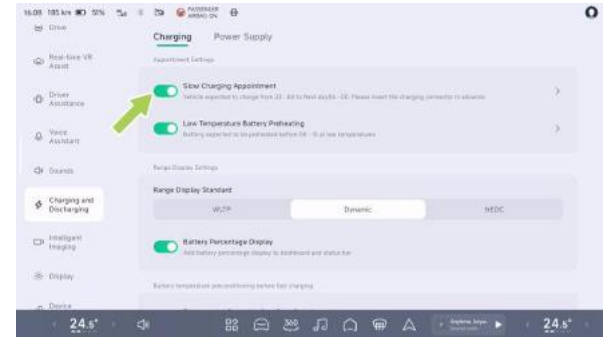
การแนะนำ

หน้าที่กำหนดเวลาการชาร์จ ช่วยให้กำหนดเวลาเริ่มต้นและสิ้นสุดการชาร์จรถยนต์ โดยใช้อัตราค่าไฟฟ้านอกช่วงการใช้งานจำนวนมากในเวลากลางคืน เพื่อลดต้นทุนการชาร์จ

คุณสามารถเปิดหรือปิดใช้งานหน้าที่กำหนดเวลาการชาร์จด้วยวิธีใดวิธีหนึ่งต่อไปนี้ :

- ที่หน้าจอบควบคุมส่วนกลาง
- ที่แอปพลิเคชันมือถือ

การใช้งาน เปิดหรือปิดผ่านหน้าจอบควบคุมส่วนกลาง



ที่หน้าจอบควบคุมส่วนกลาง ให้ไปที่ “☰ → **Charging and Discharging** → **Charging**” (การชาร์จและการคายประจุ → การชาร์จ) จะสามารถเปิดใช้งาน “**Slow Charging Appointment**” (การนัดหมายการชาร์จแบบช้า) และกำหนดเวลาการชาร์จได้

I เคล็ดลับ

ก่อนเปิดใช้งานหน้าที่การจองการชาร์จแบบช้าที่หน้าจอบควบคุมส่วนกลาง โปรดตรวจสอบให้แน่ใจว่า ด้าน



โทรศัพท์ แอปหน้าที่การจองการชาร์จถูกปิดแล้ว มิฉะนั้น การจองการชาร์จจะไม่สำเร็จ

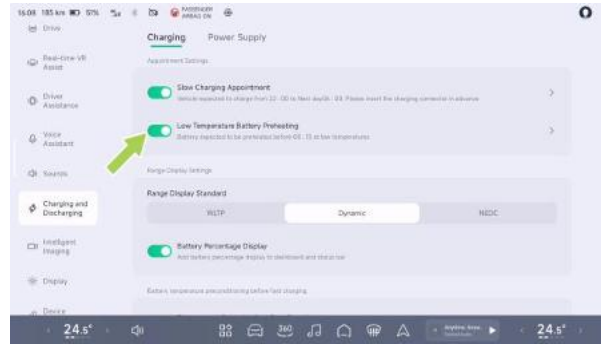
ข้อควรระวัง
เมื่ออุณหภูมิแบตเตอรี่ในขณะชาร์จต่ำ ให้ล็อกรถหลังจากเสียบปืนชาร์จ เพื่อป้องกันไม่ให้ผู้นั่งดึงออก

การอุ่นแบตเตอรี่ที่อุณหภูมิต่ำ

การแนะนำ
หน้าที่การอุ่นแบตเตอรี่ที่อุณหภูมิต่ำ สามารถอุ่นแบตเตอรี่โดยใช้กระแสไฟฟ้าจากเสาชาร์จไฟ AC ในสภาพอากาศหนาวเย็น เมื่อแบตเตอรี่มีอุณหภูมิที่เหมาะสม จะช่วยเพิ่มระยะทางวิ่งของรถได้อย่างมากในสภาพอากาศหนาวเย็น สามารถเปิดหรือปิดใช้งานหน้าที่การอุ่นแบตเตอรี่ที่อุณหภูมิต่ำได้ด้วยวิธีใดวิธีหนึ่งต่อไปนี้ :

- ที่หน้าจอบควบคุมส่วนกลาง
- ที่แอปพลิเคชันมือถือ

การใช้งาน
เปิดหรือปิดผ่านหน้าจอบควบคุมส่วนกลาง



ที่หน้าจอบควบคุมส่วนกลาง ให้ไปที่ “ → **Charging and Discharging** → **Charging**” (การชาร์จและการคายประจุ → การชาร์จ) จะสามารถเปิดหรือปิด “**Low Temperature Battery Preheating**” (การอุ่นแบตเตอรี่ที่อุณหภูมิต่ำและตั้งค่าระยะเวลาการอุ่นได้)



I เคล็ดลับ

ระยะเวลาการอุ่นแบตเตอรี่ที่อุณหภูมิต่ำ ถูกตั้งค่าให้ทำงานจนเสร็จสิ้น



ข้อควรระวัง

- เมื่ออุ่นแบตเตอรี่ที่อุณหภูมิต่ำ ให้เสียบปลั๊กป็นและถอดรถเพื่อป้องกันไม่ให้ผู้อื่นดึงที่ชาร์จ AC ออก
- หลังจากการอุ่นแบตเตอรี่ขับเคลื่อนเสร็จสิ้น ขอแนะนำให้ใช้งานรถโดยเร็วที่สุด การจอดรถเป็นเวลานานจะลดประสิทธิภาพของการอุ่นแบตเตอรี่ขับเคลื่อน
- หากอุณหภูมิของแบตเตอรี่สูง หน้าที่อุ่นแบตเตอรี่อุณหภูมิต่ำจะไม่ทำงาน
- หากใช้การชาร์จแบบช้าตามกำหนดเวลา โปรดตรวจสอบให้แน่ใจว่าตั้งเวลาอุ่นให้ช้ากว่าเวลาชาร์จที่กำหนดไว้

- การอุ่นแบตเตอรี่ที่อุณหภูมิต่ำจะเพิ่มการใช้พลังงานของแท่นชาร์จ AC เล็กน้อย และควรใช้ตามความจำเป็น
- หากช่องเปิดไม่ทำงาน ให้ตรวจสอบว่าช่องเปิดของหน้าที่เป็นไปตามเงื่อนไขที่กำหนด ในกรณีที่พบความผิดปกติ โปรดติดต่อศูนย์บริการรถยนต์ Xpeng

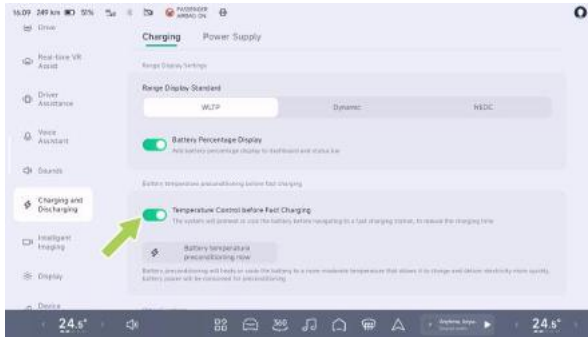
ฉนวนอัจฉริยะสำหรับการนำทาง

การแนะนำ

เมื่อใช้หน้าจอบควบคุมส่วนกลางเพื่อนำทางไปยังสถานีชาร์จเร็ว รถจะควบคุมอุณหภูมิของแบตเตอรี่ให้อยู่ในช่วงการชาร์จที่เหมาะสมที่สุดเพื่อลดระยะเวลาในการชาร์จ



การใช้งาน



ที่หน้าจอบควบคุมส่วนกลาง ให้ไปที่ “☰ → **Charging and Discharging** → **Charging**” (การชาร์จและการคายประจุ → การชาร์จ) จะสามารถเปิดหรือปิด “**Temperature Control before Fast Charging**” (การควบคุมอุณหภูมิก่อนการชาร์จเร็ว)

เมื่อกำลังมุ่งหน้าไปยังสถานีชาร์จที่คุ้นเคยโดยไม่ได้เปิดใช้งานคุณสมบัติการนำทาง สามารถเปิดหรือปิด “**Battery temperature preconditioning now function**” (หน้าที่ปรับอุณหภูมิแบตเตอรี่) ด้วยตนเองหรือด้วยเสียง

I เคล็ดลับ

หน้าที่นี้จะทำความร้อนหรือทำความเย็นแบตเตอรี่ และใช้พลังงานที่เหลืออยู่ของแบตเตอรี่บางส่วน

การคายประจุไฟฟ้าออกไปภายนอก V2L*

การแนะนำ
ในรถยนต์ อุปกรณ์การคายประจุไฟฟ้าสามารถใช้เพื่อจ่ายพลังงานไฟฟ้าจากแบตเตอรี่ขับเคลื่อน สำหรับเครื่องใช้ไฟฟ้าอื่นๆ ที่มีแรงเคลื่อนไฟฟ้า 220 โวลต์ และกำลังไฟฟ้าสูงสุด 6 กิโลวัตต์



การใช้งาน

การตั้งค่าขีดจำกัดการคายประจุไฟฟ้าออกไปภายนอก



ที่หน้าจอควบคุมส่วนกลาง ให้ไปที่ “☰ → Charging and Discharging → Power Supply” (การชาร์จและการคายประจุ → แหล่งจ่ายไฟฟ้า) จะสามารถตั้งค่า “Power Limit” (ขีดจำกัดพลังงาน) ได้ เมื่อแบตเตอรี่ขับเคลื่อนถึงขีดจำกัด แหล่งจ่ายไฟฟ้าจะหยุดทำงานโดยอัตโนมัติ
ขั้นตอนการคายประจุไฟฟ้าออกไปภายนอก

1. เปิดฝาครอบช่องชาร์จ
2. ถอดฝาครอบซีลของช่องชาร์จออก

3. เชื่อมต่ออุปกรณ์การคายประจุไฟฟ้าเข้ากับช่องชาร์จของรถยนต์เพื่อเริ่มต้นการจ่ายพลังงาน
4. เมื่อการจ่ายพลังงานเสร็จสิ้น ให้ที่ “Stop Power Supply” (หยุดการจ่ายพลังงาน) ที่หน้าจอควบคุมส่วนกลาง
5. จากนั้นถอดอุปกรณ์การคายประจุไฟฟ้าออก

ข้อควรระวัง

เมื่องานคายประจุไฟฟ้าเสร็จสิ้น โปรดคลิกปุ่ม “End Power” ที่หน้าจอควบคุมส่วนกลางก่อน จากนั้นถอดปลั๊กอุปกรณ์คายประจุไฟฟ้า มิฉะนั้นอาจเกิดความเสียหายต่อรถยนต์ได้

ข้อควรระวังและข้อจำกัด

I เกล็ดลับ

- หน้าทีคายประจุไฟฟ้าออกไปภายนอกจะไม่สามารถใช้งานได้เมื่อประจุไฟฟ้าต่ำกว่า 20%
- อุปกรณ์คายประจุไฟฟ้าภายนอก (เช่น เต้ารับคายประจุไฟฟ้า) ไม่ได้มาตรฐานและต้องซื้อ

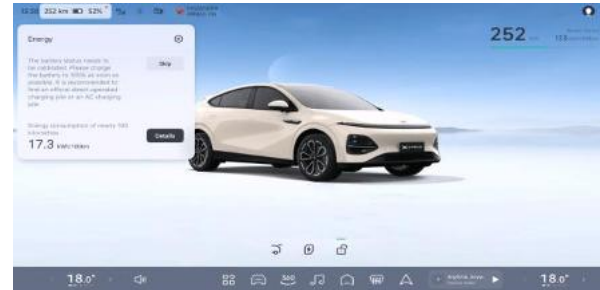


คำเตือน

- ในขณะที่กำลังชาร์จหรือกำลังคายประจุไฟฟ้า รถยนต์อาจส่งผลกระทบต่ออุปกรณ์อิเล็กทรอนิกส์ทางการแพทย์หรืออุปกรณ์ที่ฝังอยู่ในร่างกาย โปรดปรึกษาผู้ผลิตอุปกรณ์อิเล็กทรอนิกส์ ก่อนทำการชาร์จและคายประจุไฟฟ้า
- ห้ามใช้หน้าที่การคายประจุไฟฟ้าออกไปภายนอก หากได้รับไฟฟ้าภายนอกหรืออุปกรณ์ไฟฟ้าเสียหาย
- ห้ามให้ผู้เยาว์สัมผัสหรือใช้อุปกรณ์คายประจุไฟฟ้า และห้ามให้ผู้เยาว์เข้าใกล้ขณะใช้งาน
- หยุดใช้หน้าที่คายประจุไฟฟ้าภายนอกทันทีหากแหล่งจ่ายไฟฟ้าผิดปกติ
- ห้ามสัมผัสขั้วปลั๊กไฟและเต้ารับของอุปกรณ์คายประจุไฟฟ้า
- ห้ามใช้สินค้าลอกเลียนแบบ อุปกรณ์อิเล็กทรอนิกส์ทางการแพทย์ หรืออุปกรณ์ดูแลสุขภาพโดยเด็ดขาด
- หากข้อความแจ้งเตือนผิดพลาดปรากฏขึ้นระหว่างการจ่ายไฟฟ้า โปรดอย่าลองอีกครั้ง และติดต่อศูนย์บริการ Xpeng ทันที

การปกป้องสุขภาพของแบตเตอรี่

การทำงาน



ในการปรับเทียบแบตเตอรี่ ต้องชาร์จแบตเตอรี่ให้เต็ม หากแถบสถานะของหน้าจอควบคุมส่วนกลางแสดง **“The battery status needs to be calibrated”** (สถานะของแบตเตอรี่จำเป็นต้องปรับเทียบ) โปรดชาร์จแบตเตอรี่ให้เต็ม 100% ทันทีและดำเนินการปรับเทียบ

I เคล็ดลับ

เมื่อปรับเทียบแบตเตอรี่ ขอแนะนำให้ใช้แท่นชาร์จแบบเสียบตรงหรือแบบ AC



การกู้ภัยฉุกเฉิน

อุปกรณ์ฉุกเฉิน

ข้อมูลอุปกรณ์ฉุกเฉิน

ไฟฉุกเฉิน



ในกรณีฉุกเฉินขณะขับรถ ให้กดสวิตช์ไฟฉุกเฉินเพื่อเปิดไฟฉุกเฉิน ไฟเลี้ยวทั้งหมดจะกะพริบ กดสวิตช์อีกครั้งเพื่อปิดไฟฉุกเฉิน

I เคล็ดลับ

ไฟฉุกเฉินสามารถเปิดใช้งานได้ไม่ว่าจะเปิดหรือปิดสวิตช์สตาร์ทของรถอยู่

สวิตช์ปิดพลังงานไฟฟ้าฉุกเฉิน





การกู้ภัยฉุกเฉิน

มือจับเปิดประตูฉุกเฉินด้านหน้า

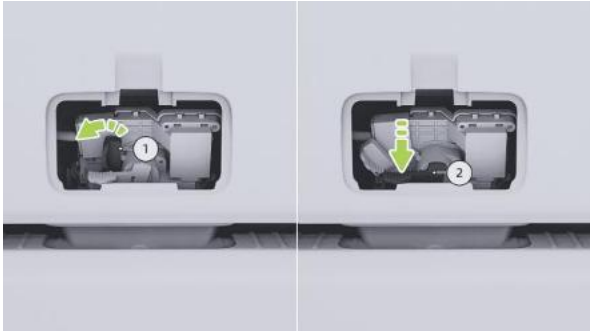


แหวนดึงเปิดประตูฉุกเฉินด้านหลัง





สวิตช์เปิดฉุกเฉินท้ายรถ



อุปกรณ์ฉุกเฉินฝากระโปรงท้าย

เครื่องมือติดตั้งอยู่ที่ฝากระโปรงท้าย เปิดฝากระโปรงท้าย และยกฝากระโปรงท้ายขึ้นเพื่อเข้าถึง รถคันนี้มีเครื่องมือติดตั้งดังต่อไปนี้ หลังการใช้งาน ให้ทำความสะอาดทันทีและนำกลับไปวางไว้ที่เดิม



1. อุปกรณ์บรรด : ตะขอเกี่ยวรถพ่วง ประแจขันน็อตล้อ
2. ป้ายสามเหลี่ยมเตือน
3. เสือกั๊กสะท้อนแสง

เมื่อพบปัญหาที่ทำให้ต้องหยุดรถขณะขับรถ ให้ดึงเสือกั๊กสะท้อนแสงออกจากใต้ฝากระโปรงหลังและสวมใส่ให้ถูกต้อง

I เคล็ดลับ

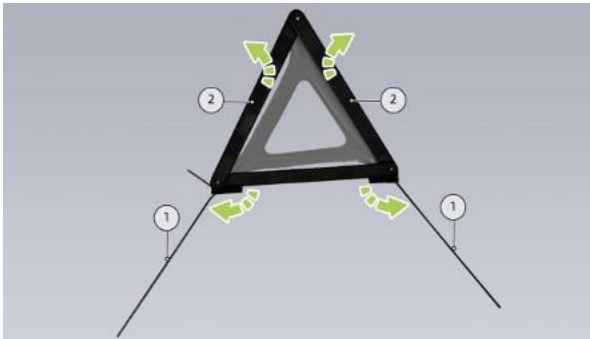
- เมื่อสวมเสือกั๊กสะท้อนแสง ให้สวมด้านข้างของวัสดุสะท้อนแสงที่อยู่ด้านนอก
- หากเสือกั๊กสะท้อนแสงชำรุดหรือสกปรก ให้เปลี่ยนใหม่



คำเตือน

เมื่อต้องรับมือกับอุบัติเหตุทางรถยนต์ไม่ว่าสภาพแสงจะเป็นอย่างไร ให้สวมเสื้อผ้าสะท้อนแสงตามความจำเป็นเสมอ เพื่อดึงดูดความสนใจของผู้คนที่เดินผ่านไปมาหรือผู้ขับรถยนต์ท่านอื่นๆ

4. เครื่องมือเติมลมยางฉุกเฉินและเครื่องมือซ่อมยาง
คำแนะนำในการติดตั้งป้ายสามเหลี่ยมเตือน



ออก

2. คลื่นขอบที่พับไว้ ② ทั้งสองด้านของป้ายสามเหลี่ยมเตือนออก และรัดหัวเข็มขัดด้านบนให้แน่น
3. วางตัวชี้คลงบนพื้น โดยให้ด้านที่มีวัสดุสะท้อนแสงหันไปทางด้านหลัง

ระยะการติดตั้งป้ายสามเหลี่ยมเตือนด้านหลังรถจะแตกต่างกันไปตามประเภทของพื้นผิวถนนและสภาพแวดล้อมที่มองเห็นได้ โปรดดูตารางต่อไปนี้ :

ถนน	ระยะการติดตั้ง	
	กลางวัน	กลางคืน
ทางด่วน	≥ 150 ม.	≥ 150 ม.
ทั่วไป ทางหลวง	≥ 50 ม.	≥ 80 ม.



การซ่อมยางชั่วคราว

รถยนต์ไม่มียางอะไหล่ แต่มีชุดซ่อมยางฉุกเฉินให้มาพร้อมกับรถยนต์

ชุดซ่อมยางฉุกเฉินประกอบด้วยที่สูบลมและกระป๋องกาวซ่อมยาง (เพียงพอสำหรับซ่อมยางหนึ่งเส้น) เมื่อนิ๊ดยาง กาวจะซึมเข้าไปในรูเล็กๆ ในยางที่มีขนาดไม่เกิน 6 มม. ซึ่งทำหน้าที่เป็นการซ่อมชั่วคราว



คำเตือน

- สำหรับรอยเจาะที่มีขนาดใหญ่กว่า 6 มม. ดอกยางเสียหายอย่างรุนแรง แก้มยางเสียหาย ยางฉีกขาด หรือยางหลุดออกจากล้อ โปรดติดต่อศูนย์บริการรถยนต์ XPENG



- ชุดซ่อมยางฉุกเฉินแบบเติมลมนี้ มีไว้สำหรับการซ่อมยางชั่วคราวเพียงเส้นเดียวเท่านั้น และต้องซ่อมหรือเปลี่ยนยางที่เสียหายโดยเร็วที่สุด
- หากยางได้รับการซ่อมชั่วคราวด้วยกาวซ่อมยาง ความเร็วในการขับรถต้องไม่เกิน 80 กม./ชม.
- อ่านและปฏิบัติตามคำเตือนและเคล็ดลับทั้งหมดบนชุดซ่อมยางฉุกเฉินแบบเติมลม
- อย่าขับรถต่อไปเมื่อสังเกตเห็นยางแบน เนื่องจากอาจได้รับบาดเจ็บสาหัสได้

กาวซ่อมยาง

กาวซ่อมยางที่ให้มาในชุดซ่อมยางฉุกเฉิน ได้รับการออกแบบมาเป็นพิเศษสำหรับรถ XPENG และจะไม่ทำให้เซ็นเซอร์วัดแรงดันลมยางเสียหาย ดังนั้นจึงควรใช้กาวซ่อมยางชนิดและความจุเดียวกันเท่านั้นในการเปลี่ยน สามารถซื้อกาวซ่อมยางได้ที่ศูนย์บริการ XPENG

วันหมดอายุจะพิมพ์อยู่บนภาชนะบรรจุกาวซ่อมยาง หากวันหมดอายุผ่านไป กาวซ่อมยางอาจหมดประสิทธิภาพตามที่ต้องการ โปรดซื้อกาวซ่อมยางใหม่



คำเตือน

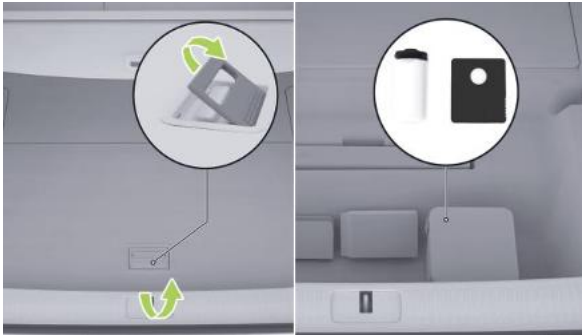
- อย่าใช้กาวซ่อมยางที่ซื้อจากแหล่งอื่น เพราะอาจทำให้เซ็นเซอร์วัดแรงดันลมยางเสียหายได้
- อ่านและปฏิบัติตามคำแนะนำด้านความปลอดภัยและการใช้งานกาวซ่อมยางเสมอ
- ป้องกันเด็กไม่ให้สัมผัสกับกาวซ่อมยาง
- หากเข้าตา ให้ล้างออกด้วยน้ำสะอาดทันทีและไปพบแพทย์
- หากคุณแผลอกินกาวซ่อมยางเข้าไป ให้ไปพบแพทย์ทันที
- หากคุณสูดดมกาวซ่อมยางโดยไม่ได้ตั้งใจ ให้สูดดมอากาศบริสุทธิ์ทันทีเพื่อหลีกเลี่ยงการหายใจ และรีบไปพบแพทย์ทันที

การเติมลมยาง

ปฏิบัติตามขั้นตอนต่อไปนี้เพื่อซ่อมรอยรั่วเล็กๆ ของยางชั่วคราว (น้อยกว่า 6 มม.) :



1. นำชุดซ่อมยางฉุกเฉินออกจากท้ายรถ



2. นำที่สูบลมและกาวซ่อมยางออกจากชุด



3. นำภาชนะบรรจุกาวซ่อมยางออกมาและเขย่าให้ทั่ว



4. ขันปลายด้านหนึ่งของท่อต่อสายลมยางเข้ากับวาล์วยางให้แน่น ตรวจสอบให้แน่ใจว่าภาชนะบรรจุสายลมยางไม่คว่ำลง



5. ต่อปลายอีกด้านหนึ่งของท่อต่อสายลมยางเข้ากับที่สูบลมและขันให้แน่น จากนั้นต่อสายไฟของที่สูบลมเข้ากับแหล่งจ่ายไฟฟ้า 12 V ที่อยู่ในกล่องเก็บของในรถ



6. ทำตามขั้นตอนต่างๆ ดังต่อไปนี้
 - ก. เปิดสวิตช์เพื่อเริ่มการทำงานของเครื่องสูบลม
 - ข. ในระหว่างกระบวนการฉีดกาวซ่อมยาง มาตรวัดแรงดันจะแสดงช่วงแรงดันประมาณ 300-600 kPa
 - ค. สังเกตมาตรวัดแรงดันและหยุดเติมลมยางเมื่อแรงดันลมยางถึงค่ามาตรฐาน

- ง. ดูจลลางแรงดันลมยางสำหรับแรงดันลมยางมาตรฐานของยางแต่ละรุ่น
- จ. ตรวจสอบแรงดันลมยาง หากแรงดันลมยางไม่ถึงค่าที่กำหนดภายใน 20 นาที ถือว่าการซ่อมไม่สำเร็จ
7. ปิดเครื่องเติมลมยางและถอดสายยางออกจากกาวล้อยาง เช็ดกาวซ่อมยางส่วนเกินออกจากกาวล้อยางและคุมล้อถอดสายยางออกจากเครื่องเติมลมยางและนำชุดซ่อมยางฉุกเฉินกลับเข้าที่ท้ายรถ
8. ขับรถทันทีเป็นเวลา 5 กิโลเมตรหรือ 10 นาที เพื่อให้กาวซ่อมยางกระจายตัวทั่วถึงภายในยาง รักษาความเร็วไว้ที่ 20-60 กิโลเมตร/ชั่วโมง
9. หยุดรถและตรวจสอบแรงดันลมยาง



ข้อควรระวัง

หากแรงดันลมยางต่ำกว่า 130 กิโลปาสคาล ยางที่เสียหายไม่สามารถซ่อมได้ด้วยน้ำยาซ่อมยาง โปรดหยุดรถอย่างปลอดภัยข้างทางและติดต่อศูนย์บริการรถยนต์ XPENG



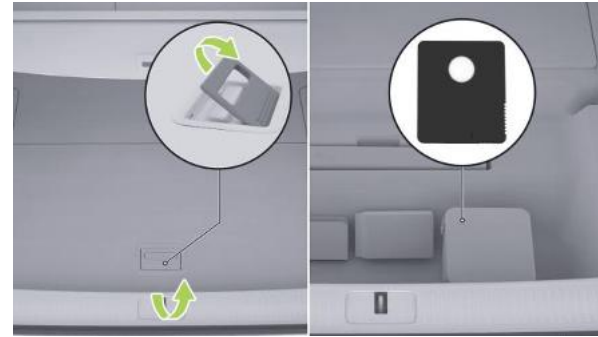
การกู้ภัยฉุกเฉิน

10. เติมน้ำมันให้ได้แรงดันลมยางมาตรฐาน
11. เก็บที่สูบลมยางกลับไว้ในท้ายรถ
12. ขับรถไปยังศูนย์บริการ XPENG ด้วยความเร็ว 20-80 กม./ชม. เพื่อซ่อมยาง



ข้อควรระวัง

- ซ่อมหรือเปลี่ยนยางโดยเร็วที่สุด
- หลังจากใช้กาวซ่อมยางแล้ว ควรซื้อกาวซ่อมยางเส้นใหม่ทันที
- ห้ามขับเกิน 80 กม./ชม.



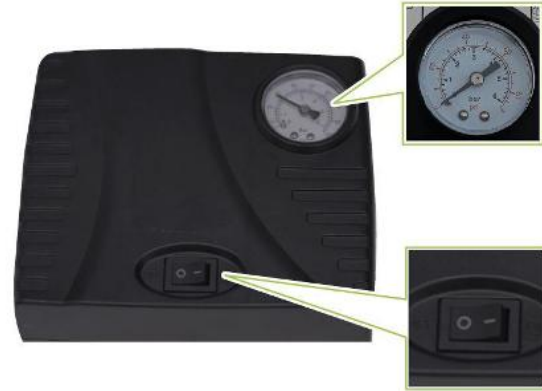
2. นำที่สูบลมยางออกจากชุดซ่อมยางฉุกเฉิน

เฉพาะการเติมน้ำมัน

1. นำชุดซ่อมยางฉุกเฉินออกจากท้ายรถ



3. ถอดท่อต่อและสายไฟออกจากทั้งสองด้านของที่สูบลม
4. ต่อท่อต่อที่สูบลมเข้ากับวาล์วยางและขันให้แน่น
5. ต่อสายไฟของที่สูบลมเข้ากับแหล่งจ่ายไฟ 12V ของรถยนต์



6. เปิดสวิตช์เพื่อสตาร์ทที่สูบลม ซึ่งจะสูบลมยาง
 - สังเกตมาตรวัดแรงดันและหยุดสูบลมเมื่อแรงดันลมยางถึงค่ามาตรฐาน
 - โปรดดูฉลากแรงดันลมยางสำหรับแรงดันลมยางมาตรฐานของยางแต่ละรุ่น
 - ปิดที่สูบลม
7. ปิดสวิตช์ที่สูบลม



ข้อควรระวัง

- สูบลมให้ได้ค่าแรงดันลมยางมาตรฐาน มิฉะนั้นแรงดันลมยางจะสูงหรือต่ำเกินไป และอาจทำให้ยางสึกเร็วขึ้น
- หากแรงดันลมยางสูงเกินไป สามารถลดค่าแรงดันลมยางได้โดยการปล่อยลมออก
 - ขั้นตอน: ถอดสายยางลมออก แล้วกดแท่งโลหะตรงกลางวาล์วค้างไว้เพื่อปล่อยลมออก ขณะที่ต่อสายยางลมเข้ากับเกจวัดแรงดันลมยาง จนกระทั่งแรงดันลมยางลดลงเหลือแรงดันลมยางมาตรฐาน
- หากไฟแสดงสถานะระบบตรวจสอบแรงดันลมยางไม่ดับหลังจากปรับแรงดันลมยางแล้ว ให้ขับรถด้วยความเร็ว 40 กม./ชม. เป็นระยะเวลาสั้นๆ และรอให้ไฟแสดงสถานะกลับมาเป็นปกติ
- เป็นเรื่องปกติที่แรงดันลมยางจะเพิ่มขึ้นเล็กน้อยเนื่องจากอุณหภูมิของยางจะเพิ่มขึ้นหลังจากขับไประยะหนึ่ง

- หากไฟแสดงสถานะยังคงสว่างอยู่ โปรดติดต่อศูนย์บริการ

อุปกรณ์กู้ภัยและป้องกัน

การแนะนำ

รถยนต์ขับเคลื่อนด้วยแบตเตอรี่ และการกระแทกอย่างรุนแรงอาจทำให้เกิดไฟฟ้ารั่วได้ ด้วยเหตุนี้ การกู้ภัยรถยนต์ควรดำเนินการโดยผู้เชี่ยวชาญที่สวมอุปกรณ์ป้องกันส่วนบุคคลที่เหมาะสม



คำเตือน

ขณะปฏิบัติงานที่รถยนต์ ตรวจสอบให้แน่ใจว่าไม่ได้พกพาสิ่งที่เป็นโลหะ (เช่น สร้อยคอ นาฬิกา ฯลฯ) เพื่อหลีกเลี่ยงไฟฟ้าช็อต

การป้องกันการบาดเจ็บจากไฟฟ้าแรงสูง

เพื่อหลีกเลี่ยงการบาดเจ็บจากไฟฟ้าแรงสูง ให้สวมอุปกรณ์ป้องกันส่วนบุคคลต่อไปนี้ :



- ถุงมือยางหุ้มฉนวน (สำหรับแรงดันไฟฟ้าสูงกว่า 500 โวลต์)
- แว่นตานิรภัย
- รองเท้ายางหุ้มฉนวน
- เครื่องมือที่มีปลอกหุ้มฉนวน

การป้องกันการบาดเจ็บจากสารเคมี

หากแบตเตอรี่ขับเคลื่อน เกิดการรั่วไหลของน้ำกรด ให้สวมอุปกรณ์ป้องกันส่วนบุคคลต่อไปนี้เพื่อป้องกันผิวหนัง ใบหน้า และส่วนอื่นๆ ของร่างกายจากการบาดเจ็บ :

- หน้ากากป้องกัน
- ถุงมือหุ้มฉนวนป้องกันสารทำลาย

การป้องกันการชน

การแนะนำ

รถยนต์มีหน้าที่การทำงานตัดและคายประจุไฟฟ้าแรงสูง ในกรณีที่เกิดอุบัติเหตุ หากเป็นไปตามเงื่อนไขที่กำหนด รถจะ

ตัดแหล่งจ่ายไฟฟ้าแรงสูงโดยอัตโนมัติและสั่งให้ผู้โดยสารออกจากรถทันทีเพื่อป้องกันความเสี่ยงต่อความปลอดภัย

การฟ่วงแบตเตอรี่เพื่อสตาร์ท

การทำงาน

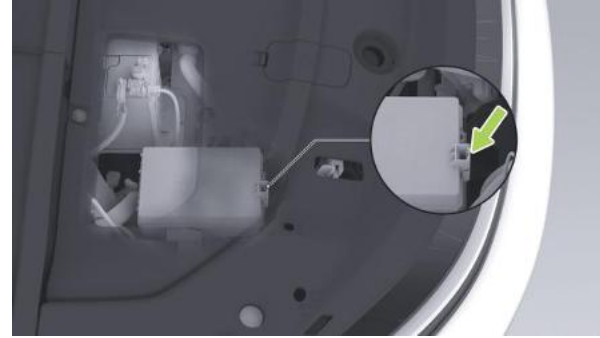
เมื่อแบตเตอรี่ LV มีแรงเคลื่อนไฟฟ้าต่ำ แบตเตอรี่ขับเคลื่อน จะชาร์จแบตเตอรี่ LV โดยอัตโนมัติ อย่างไรก็ตาม หากแบตเตอรี่ขับเคลื่อนมีแรงเคลื่อนไฟฟ้าต่ำ การชาร์จแบตเตอรี่ LV จะหยุดลงเพื่อป้องกันความเสียหายจากการใช้แบตเตอรี่ขับเคลื่อนมากเกินไป เมื่อรถล็อก ระบบป้องกันการโจรกรรม จะเริ่มทำงาน โดยใช้พลังงานจากแบตเตอรี่ LV อย่างต่อเนื่อง หากไม่ได้ชาร์จไฟรดตามเวลาที่กำหนด อาจทำให้รถไม่สามารถปลดล็อกหรือสตาร์ทได้เนื่องจากแบตเตอรี่ LV หหมด หากไม่สามารถสตาร์ทรถได้เนื่องจากแบตเตอรี่ LV หหมด สามารถสตาร์ทรถโดยใช้แหล่งจ่ายไฟฟ้า DC 12 V จากภายนอก



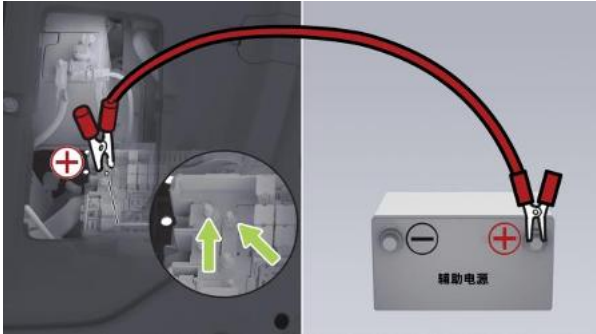
1. เปิดฝากระโปรงหน้าและถอดแผ่นปิดฝาครอบออก



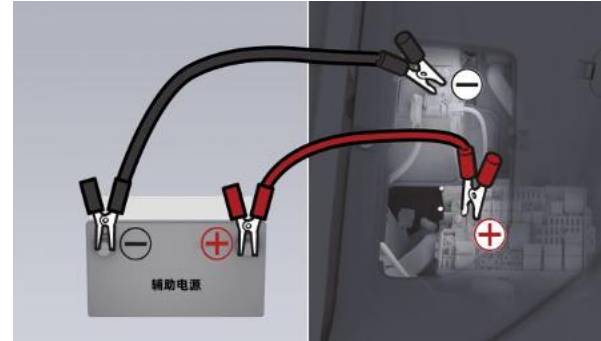
2. เปิดฝาครอบกล่องฟิวส์



3. ต่อปลายด้านหนึ่งของสายสีแดงเข้ากับขั้วบวก (+) ของกล่องฟิวส์รถยนต์ และต่อปลายอีกด้านหนึ่งเข้ากับขั้วบวก (+) ของแหล่งจ่ายไฟเสริม



4. ต่อปลายด้านหนึ่งของสายสีดำเข้ากับขั้วลบ (-) ของแบตเตอรี่รถยนต์ และต่อปลายอีกด้านหนึ่งเข้ากับขั้วลบ (-) ของแหล่งจ่ายไฟฟ้าเสริม



5. หลังจากต่อแหล่งจ่ายไฟฟ้าเสริมแล้ว หากแผงหน้าปัดหรือหน้าจอควบคุมส่วนกลางยังคงติดสว่างอยู่ ต้องกดสวิตช์ปิดฉุกเฉินก่อนเพื่อปิดเครื่อง มิฉะนั้นรถจะสตาร์ทไม่ติด หลังจากดับเครื่องแล้ว ตรวจสอบให้แน่ใจว่ากุญแจรีโมตคอนโทรล* หรือกุญแจการ์ด NFC อยู่ในรถ หรือกุญแจโทรศัพท์ที่เชื่อมต่อกับรถ จากนั้นสามารถเหยียบเบรกและเข้าเกียร์เพื่อสตาร์ทรถได้



ข้อควรระวัง

แหล่งจ่ายไฟหลักสำรองฉุกเฉิน ไม่สามารถรักษากำลังไฟฟ้าสูงไว้ได้เป็นเวลานาน โดยทั่วไปแล้ว จะต้องรีสตาร์ทแหล่งจ่ายไฟฟ้าสำรองให้เสร็จสิ้นภายใน 30 วินาที มิฉะนั้นจะต้องดำเนินการสำรองไฟฟ้า

6. สตาร์ทรถ เมื่อสตาร์ทได้สำเร็จ ให้ถอดสายไฟออกตามลำดับย้อนกลับและติดตั้งแผ่นปิดฝาครอบบำรุงรักษากลับเข้าที่



คำเตือน

- การใช้สายเชื่อมต่ออย่างไม่ถูกต้องอาจทำให้แบตเตอรี่ระเบิดและก่อให้เกิดการบาดเจ็บส่วนบุคคลได้
- แรงเคลื่อนไฟฟ้าของแหล่งจ่ายไฟฟ้าเสริมต้องเท่ากับแรงเคลื่อนไฟฟ้าและความจุของแบตเตอรี่รถยนต์ มิฉะนั้นอาจเกิดการระเบิดได้

- แบตเตอรี่ต้องไม่สัมผัสกับเปลวไฟหรือไฟฟ้าสถิต มิฉะนั้น ก๊าซติดไฟที่เกิดจากแบตเตอรี่อาจติดไฟจากประกายไฟและทำให้เกิดการระเบิดได้
- ในระหว่างการทำงาน ห้ามสัมผัสกับอุปกรณ์ไฟฟ้าแรงสูง โปรดระมัดระวังเพื่อหลีกเลี่ยงการบาดเจ็บจากไฟฟ้าช็อต

E-call*

การแนะนำ

E-call คือระบบโทรฉุกเฉินอัจฉริยะของรถยนต์ ซึ่งจะโทรออกไปยังหน่วยบริการฉุกเฉินโดยอัตโนมัติหรือด้วยตนเองเมื่อเกิดอุบัติเหตุหรือเหตุฉุกเฉิน โดยจะแจ้งตำแหน่งของรถยนต์และข้อมูลการบาดเจ็บของผู้โดยสาร เพื่อช่วยให้เจ้าหน้าที่กู้ภัยไปถึงที่เกิดเหตุได้อย่างรวดเร็วและช่วยเหลือผู้โดยสารที่ติดอยู่ภายใน



การใช้งาน



ในกรณีฉุกเฉิน สามารถใช้วิธีการต่อไปนี้เพื่อขอความช่วยเหลือ :

7. โทรออกด้วยตนเอง : กดสวิตช์ SOS ค้างไว้นานกว่า 3 วินาที เพื่อเริ่มการโทรฉุกเฉิน หากต้องการยกเลิกการโทรขณะรอการเชื่อมต่อ ให้กดสวิตช์อีกครั้ง
8. โทรอัตโนมัติ : เมื่อรถยนต์ประสบอุบัติเหตุที่ทำให้ถุงลมนิรภัยทำงาน ระบบจะเริ่มการโทรฉุกเฉินโดยอัตโนมัติ

9. โทรกลับ : หากการโทรไม่สามารถเชื่อมต่อได้ หรือสายถูกขัดจังหวะ ระบบจะรองรับการโทรซ้ำภายในระยะเวลาที่กำหนด

I เคล็ดลับ

- ไฟแสดงสถานะสวิตช์ SOS จะติดสว่างเป็นสีเขียวเมื่อ Call Assist กำลังรอหรือเปิดใช้งานอยู่ ไฟแสดงสถานะสวิตช์ SOS จะติดสว่างเป็นสีแดงในกรณีที่ระบบขัดข้อง และขอความช่วยเหลือด้วยวิธีอื่น
- เมื่อเปิดใช้งาน Call Assist แล้ว เฉพาะผู้โทรเท่านั้นที่จะสามารถวางสายได้
- หาก Call Assist หหมดอายุแล้ว และไม่สามารถให้บริการเพิ่มเติมได้ โปรดปฏิบัติตามวันหมดอายุของ Call Assist ที่หน้าจอบริการส่วนกลาง
- ในกรณีที่แบตเตอรี่หมด Call Assist จะยังคงให้บริการต่อไปได้ระยะหนึ่ง



บริษัท เอ็กซ์ โมบิลิตี้ (ประเทศไทย) จำกัด
156 ถนนรามคำแหง แขวงหัวหมาก
เขตบางกะปิ กรุงเทพมหานคร

1526[📶]
XPENG CALL CENTER

Printing code : G6102025